



m ě s t o

**NAPAJEDLA**



**Zpráva o činnosti  
Městského úřadu Napajedla  
za rok 2010**

**květen 2011**

## Obsah

1. Tajemník MěÚ Napajedla	str. 2 - 4
2. Oddělení personální a mzdové	str. 5 - 7
3. Oddělení životního prostředí	str. 8 - 9
4. Odbor správy majetku, investic a rozvoje	str. 10 - 14
5. Odbor stavební úřad	str. 15 - 18
6. Odbor sociálních věcí	str. 19 - 24
7. Odbor finanční	str. 25 - 27
8. Odbor správní	str. 28 - 34

## Tajemník městského úřadu Napajedla

Městský úřad Napajedla (dále jen MěÚ) je v souladu s ustanovením § 5 zákona č. 128/2000 Sb., o obcích v platném znění, jedním z orgánů města Napajedla.

MěÚ tvoří starosta, který je v čele úřadu, dále místostarosta, tajemník a zaměstnanci města Napajedla zařazení do oddělení a odborů MěÚ.

Veškeré činnosti, které MěÚ v oblasti tzv. samostatné i přenesené působnosti zajišťuje, jsou upraveny v organizačním řádu MěÚ, včetně jeho organizační struktury, rozdělení pravomocí v úřadu a zásady jeho činnosti a řízení.

V roce 2010 zajišťoval MěÚ činnosti v počtu 32 pracovníků.

V oblasti **samostatné působnosti** zajišťuje plnění úkolů, které přijalo zastupitelstvo nebo rada města formou usnesení a pomáhá výborům a komisím v jejich činnosti.

Při své činnosti MěÚ postupuje v souladu se zákonem č. 128/2000 Sb., o obcích v platném znění, s ostatními právními předpisy, obecně závaznými vyhláškami města a vnitřními směrnicemi.

V oblasti **přenesené působnosti** zajišťuje výkon státní správy v rozsahu pověřeného obecního úřadu ve správním obvodu určeném prováděcím právním předpisem na území města Napajedla a obcí Halenkovice, Komárov, Oldřichovice, Pohořelice, Spytihněv a Žlutava.

Při výkonu přenesené působnosti se řídí zákony a jinými právními předpisy, usneseními vlády a směrnicemi ústředních správních úřadů a opatřeními příslušných orgánů veřejné správy.

Tato plnění se realizují na základě schváleného rozpočtu města na uvedené období a v návaznosti na rozpracované úkoly z let předcházejících.

Realizace úkolů a jejich splnění na úseku samostatné působnosti nejvýstižněji dokumentuje Zpráva o výsledcích přezkoumání hospodaření města za rok 2009, které se uskutečnilo ve dnech 12.10. – 23.10.2009 a 6.4. – 13.4.2010. Bylo provedeno pracovníky Krajského úřadu Zlín, na základě zákona č. 420/2004 Sb., o přezkoumávání hospodaření územních samosprávních celků a dobrovolných svazků obcí.

Při přezkoumání byly zjištěny chyby a nedostatky, které nemají závažnost nedostatků uvedených v § 10 odst. 3 zákona č. 420/2004 Sb., pod písmenem c), a které byly v průběhu kontroly odstraněny.

Proto zastupitelstvo města mohlo na svém zasedání dne 21. 6. 2010 přijat usnesení č. 69/6/2010, kterým vzalo na vědomí Zprávu o výsledcích hospodaření města za rok 2009 a zároveň schválilo Závěrečný účet města Napajedla za rok 2009 a vyjádřilo souhlas s celoročním hospodařením města, a to bez výhrad.

Na úseku přenesené působnosti provádějí kontroly nadřízené orgány státní správy podle svých plánů. V roce 2010 proběhly u MěÚ Napajedla tyto kontroly :

- dne 18.5.2010 provedli pracovníci Zlínského kraje zařazení do krajského úřadu kontroly výkonu přenesené působnosti na úseku místních poplatků, evidence obyvatel a projednávání přestupků za období roku 2009.  
Výkon přenesené působnosti na uvedených úsecích je prováděn v souladu s právními předpisy, kontrolou nebyly zjištěny žádné skutečnosti, které by si vyžadovaly uložení nápravného opatření.
- dne 1.7.2010 byla uskutečněna pracovníky Zlínského kraje zařazené do krajského úřadu kontrola výkonu přenesené působnosti na úseku sociálně-právní ochrany dětí za období od 1.1.2007 do 31.12.2010.  
Z kontrolovaných 9 spisů bylo 6 bez závad. Ve 3 případech nebylo naplněno ustanovení § 10 odst. 1 písm. g) zákona SPOD a v 1 případě nebylo postupováno v souladu s ustanovením § 57 a § 55 zákona SPOD.  
Byla uložena nápravná opatření, která byla ve stanoveném termínu splněna.
- dne 8.9.2010 provedli pracovnice OSSZ Zlín kontrolu pojistného a plnění úkolů v nemocenském pojištění a důchodovém pojištění za období od 1.4.2007 do 31.7.2010.  
Vzhledem k výsledkům kontroly, nebylo nutné ukládat opatření k nápravě.
- dne 21.10.2010 provedli pracovníci Zlínského kraje zařazení do krajského úřadu kontrolu výkonu přenesené působnosti na úseku územního plánování, za období let 2007 – 2009.  
Kontrola konstatovala, že veškerá činnost na tomto úseku je prováděna v souladu s právními předpisy, organizace práce, vybavení pracoviště i vlastní odborná činnost je na velmi dobré úrovni, zvláště byl velmi kladně hodnocen vzorně vedený spisový materiál.
- ve dnech 21. – 22.10.2010 proběhla kontrola výkonu přenesené působnosti na úseku stavebního řádu, pracovníky Zlínského kraje zařazených do krajského úřadu, za období let 2008 – 2009.  
Odborná činnost stavebního úřadu byla hodnocena velmi kladně. Drobné nedostatky byly v průběhu kontroly projednány a odstraněny.

V souladu se zákonem č. 159/2006 Sb., o střetu zájmů, ve znění pozdějších předpisů, zabezpečoval tajemník MěÚ vedení registru jako evidenční orgán, pro přijímání a evidenci oznámení o činnostech, oznámení o majetku a oznámení o příjmech, darech a závazcích podávaných veřejnými funkcionáři podle uvedeného zákona, včetně dalších úkonů vyplývajících ze zákona. V působnosti města Napajedla se týkala tato povinnost všech členů rady města a vedoucích úředníků územního samosprávného celku.

V roce 2010 bylo zpracováno tajemníkem MěÚ pro jednání RM 20 podkladových materiálů a pro jednání ZM 7 podkladových materiálů.

Pracovníci MěÚ v průběhu roku 2010 se podíleli na zpracování a přípravě 5 návrhů vnitřních směrnic a zásad, které byly předloženy k projednání a schválení RM nebo ZM.

Z nejvýznamnějších vnitřních předpisů byly v uplynulém roce schváleny:

- směrnice řešení škodních případů
- pravidla pro přijímání a vyřizování petic a stížností.

Dále byly předloženy a následně schváleny zastupitelstvem města návrhy 4 obecně závazných vyhlášek města č. 2/2010 – 5/2010 týkajících se místních poplatků.

Během roku se zaměstnanci MěÚ podíleli na přípravě, organizaci nebo přímou účastí na akcích, které bezprostředně nesouvisí s výkonem MěÚ, ale jsou pracovníky úřadu pravidelně zajišťovány.

Z nejdůležitějších je možno připomenout :

- účast na veletrhu cestovního ruchu REGION TOUR 2010 v Brně
- účast na pietní vzpomínce v obcích Klak a Ostrý Grůň
- patronát na 53. divadelním festivalu ochotnických souborů
- příprava pietní vzpomínky osvobození Napajedel
- zajištění slavnostního přijetí žáků základních škol při ukončení školního roku
- Svatováclavské slavnosti
- příprava dětských filmových festivalů v březnu a říjnu
- příprava festivalu vážné hudby Pocta Rudolfu Firkušnému
- příprava Zpívání u vánočního stromu.

Činnosti jednotlivých oddělení a odborů jsou dále podrobněji rozvedeny.

Zpracoval: Bc. Jiří Foltýn, tajemník MěÚ

## Oddělení personální a mzdové (odd. PaM)

V oblasti personální byly zpracovávány a zajišťovány záležitosti, které je zaměstnavatel povinen zajišťovat ve smyslu platných právních předpisů zejména zákoníku práce a v souladu s vnitřními směrnicemi a v souladu s postupem ochrany osobních údajů.

Dne 7.10.2010 bylo v souladu s ust. § 7, odst.3 zák. č. 312/2002 Sb., o úřednících územních samosprávných celků vyhlášeno výběrové řízení na obsazení místa referent správního odboru z důvodu následné mateřské a rodičovské dovolené pracovnice odboru. Ve stanoveném termínu podalo přihlášku 10 žadatelů. Po předložení veškerých dokumentů žadatelů a po projednání žádostí výběrovou komisí byl s účinností 1.11.2010 vybraný uchazeč zařazen na požadované místo.

K 1.6.2010 byla přijata do pracovního poměru uklízečka za dlouhodobě nemocnou pracovníci.

Dále v měsících srpnu a měsíci září nastoupily dvě pracovnice po mateřské a rodičovské dovolené na odbor SMIR a odbor SPR. V této souvislosti byl ukončen pracovní poměr se zaměstnanci, kteří byli přijati na dobu určitou.

V průběhu roku bylo na oddělení doručeno 9 žádostí o místo, které byly vyřízeny v souladu se zákonem o úřednících.

V oblasti mzdové bylo postupováno v souladu s platnými právními předpisy, zejména zákona o pojistném na všeobecné zdravotní pojištění a zákona o pojistném na sociální zabezpečení a příspěvku na státní politiku zaměstnanosti, ve kterých došlo v průběhu roku k několika změnám, na které bylo třeba ihned kvalifikovaně reagovat a dále v souladu se zákonem o daních z příjmů.

V roce 2010 byla u zaměstnanců MěÚ vykazována 3,58 % pracovní neschopnost nemocensky pojištěných osob z důvodu nemoci nebo ošetřování člena rodiny, případně peněžité pomoci v mateřství. V průměru na každého zaměstnance vychází 12, 8 kalendářních dnů nemoci v r. 2010. Pracovní úraz byl řešen jeden.

V r. 2010 nebylo možno uplatnit u vymezeného okruhu zaměstnanců slevu na pojistném.

Dále s účinností zákona zaměstnavatel v r. 2010 mohl uplatnit odpočet z pojistného ve výši poloviny částky vyplacené zaměstnancům jako náhrada mzdy při nemoci. Celková částka vyplacena jako náhrady mzdy při nemoci činila 34.248 Kč a uplatněný odpočet, tedy úspora, činil **17.124 Kč** za 84 proplacených pracovních dnů. Administrativní činnost v souvislosti s nemocenskými dávkami a ošetřováním člena rodiny je rozšířena o evidenci doby nemoci nebo ošetřováním člena rodiny, po kterou vyplácí nemocenské dávky okresní správa sociálního zabezpečení.

V roce 2010 bylo komplexně zpracováno měsíčně průměrně 98 zaměstnanců města a za rok 2010 zpracováno 277 mzdových listů.

Některé pracovní činnosti byly zajišťovány v rámci dohod o pracovní činnosti a dohod o provedení práce dle § 75 a 76 zákoníku práce. Tyto pracovní poměry byly uzavírány

na celý rok nebo v průběhu roku dle vzniklých požadavků ve smyslu usnesení RM č. 22/1/2010 ze dne 18.1.2010, v souladu s organizačním řádem MěÚ.

Dále v průběhu roku byly zpracovávány měsíční odměny členům zastupitelstva města, 1x ročně odměny členům komisí a výborů.

V r. 2010 proběhly volby do Poslanecké sněmovny ČR a komunální volby, což znamená vyšší náročnost práce personální i mzdové, zejména vzhledem k tomu, že se jedná o dotační finanční prostředky.

V roce 2010 zpracovala pracovnice PaM 12 podkladových materiálů předkládaných v RM nebo ZM.

V roce 2010 byly zasílány statistické údaje ke gesčnímu zpracování a pololetně byla zpracována data pro Informační systém o platech v návaznosti na nařízení vlády č. 289/2002 Sb., kterým se stanoví rozsah a způsob poskytování údajů do informačního systému o platech. Dále byl pracovníci PaM obsluhován internetový Portál veřejné správy přes který je zabezpečována elektronická komunikace s Českou správou sociálního zabezpečení. Dále byla prováděna hlášení na smluvní zdravotní pojišťovny přes portály jednotlivých pojišťoven, čímž trvale dochází k úsporám na poštovním a administrativních úkonech.

### ***Školící a vzdělávací činnost***

V roce 2010 bylo v oblasti vzdělávání postupováno dle plánů vzdělávání úředníků a vedoucích úředníků. Ve většině školících a vzdělávacích akcí v návaznosti na plány vzdělávání úředníků jsou realizována vzdělávání na základě nabídek školících společností a potřeb či požadavků zaměstnanců a následně schválení tajemníkem MěÚ.

V roce 2010 bylo absolvováno zaměstnanci celkem 53 vzdělávacích a školících akcí navazujících na problematiku související s výkonem jejich pracovního zařazení v oblasti výkonu státní správy v přenesené působnosti a také v samostatné působnosti.

Proškoleno bylo celkem 34 zaměstnanců. Za školící a vzdělávací činnost byla v roce 2010 uhrazena celková částka **141.164 Kč**.

V odd. PaM je na základě předaných cestovních příkazů provedeno zúčtování a předáno k proplacení na pokladnu MěÚ. Celkem bylo za **132 položek** na cestovních náhradách vyplaceno **69.266 Kč**.

### ***Spisová služba***

Pracovnice pověřená vedením centrální spisovny zajišťovala v souladu se zákonem č. 499/2004 Sb., o archivnictví a spisové službě a o změně některých zákonů, dále dle Spisového řádu a Skartačního plánu MěÚ Napajedla v návaznosti na platné právní předpisy a činnosti z nich vyplývající, průběžné ukládání dokumentů z jednotlivých odborů do spisovny MěÚ.

### **Poskytování informací**

Ve smyslu zák. č. 106/1999 Sb., o poskytování informací, v platném znění, bylo v roce 2010 v centrální evidenci na MěÚ Napajedla zaevidováno 16 žádosti o poskytnutí informací dle výše uvedeného zákona.

Žádosti byly zpracovány a vyřízeny ve stanovených termínech ve spolupráci s dotčenými odbory a odděleními MěÚ.

Z tuto oblast byla zpracována výroční zpráva, která byla schválena radou města dne 9.3.2011 usnesením č. 8/171/2011.

**Dále** je průběžně vyřizována a evidována korespondence tajemníka MěÚ a ostatní činnosti související s chodem MěÚ a zajišťováním plnění usnesení RM a ZM.

Pracovníkem PaM je zajištěno vyplacení ošatného, které je součástí fondu zaměstnavatele a jsou u něj evidovány doklady potvrzující správnost použití ošatného vyplaceného zaměstnavatelem.

Zpracovala: Alena Bednaříková, pracovnice oddělení



## **Oddělení životního prostředí (odd. ŽP)**

Oddělení životního prostředí provádí mimo samosprávných činností i výkon státní správy v rozsahu pověřeného obecního úřadu ve správním obvodu MěÚ Napajedla na úsecích:

### ***Ochrana ZPF***

Na tomto úseku byla průběžně prováděna kontrola výskytu invazních rostlin a ve spolupráci se Službami města Napajedla, příspěvkovou organizací, byla prováděna jejich chemická likvidace (silně dotčené lokality hřbitov, lom Kalvárie, potok Boříčko, skládka směr Halenkovice a další drobné lokality). Na úseku ochrany ZPF byl v roce 2010 vydáno 6 správních rozhodnutí ve věci vyměření odvodů za odnětí půdy ze zemědělského půdního fondu. Ve věci vydávání souhlasů k odnětí půdy ze ZPF (kompetence MěÚ Otrokovice) bylo velmi úzce spolupracováno s pracovníky orgánu ochrany ZPF MěÚ Otrokovice, kdy proběhla 4 společná šetření. V průběhu roku 2010 byly provedeny 3 kontroly zaměřené na nakládání se skrývanou zemědělskou půdou a následné rekultivace v těžebním prostoru společnosti CEMEX – Sand, s.r.o. Napajedla – těžba štěrkopísků.

### ***Ochrana přírody a krajiny***

Na úseku ochrany přírody a krajiny byla celoročně dozorována údržba městské zeleně na území města. Na základě získaných finančních prostředků ze Státního fondu životního prostředí ČR – Operační program Životní prostředí byla zahájena akce „Obnova zeleně v městské památkové zóně a lesopark Kalvárie“ Napajedla, která bude ukončena v roce 2011. Tato akce se dotýká vybraných lokalit v městské památkové zóně, kde proběhlo kácení vybraných dřevin a křovin dle schváleného projektu a byla zahájena výsadba nových dřevin, keřových porostů a záhonů. Následovat bude celkový ořez stávajících dřevin v dotčených lokalitách. Pracovník oddělení ŽP se dne 23.2.2010 zúčastnil krajského semináře k výkladu zákona o ochraně přírody a krajiny a dále předvedení projektu „Rekonstrukce druhově bohatých lučních společenstev ve Zlínském kraji“, který je silně podporován z finančních mechanismů Evropského hospodářského prostoru a Norska. Na úseku ochrany přírody a krajiny bylo v roce 2010 vedeno 6 správních řízení ve věci povolení ke kácení dřevin rostoucích mimo les a dále jedno správní řízení ve věci povolení kácení dřevin rostoucích mimo les pod památkovou péčí – příprava regenerace zámeckého parku Napajedla pro soukromou společnost Zámek Napajedla s.r.o.. V rámci vydávání správních rozhodnutí proběhlo projednání kácení dřevin – 96 ks topolů na břehu řeky Moravy v úseku od slepého ramene Pahrbek po hranici s k.ú. Spytihněv a dále projednání zásahu do významného krajinného prvku s Uníí pro řeku Moravu, Agenturou ochrany přírody a krajiny ČR, Městským úřadem Otrokovice a Povodím Moravy s. p., závod Uherské Hradiště.

### ***Vodní hospodářství***

Na úseku vodního hospodářství byl během roku prováděn výkon státní správy – správní řízení ve věci vydání stavebního povolení k vodním dílům (studnám a vodovodům), dodatečného stavebního povolení k vodním dílům a prodloužení povolení k odběru povrchových a podzemních vod. Během roku 2010 bylo vydáno celkem 29 správních rozhodnutí. Od 1. 8. 2010 pravomoc pověřeného úřadu skončila a postupně byla předávána všechna dokumentace úřadu obce s rozšířenou působností – Městskému úřadu Otrokovice. Oddělení životního prostředí bude i nadále vydávat rozhodnutí o povolení k odběru povrchových vod na svém pověřeném území. Na úseku ochrany vod oddělení životního prostředí celoročně

území spolupracovalo se správci vodních toků na katastru obce – Povodí Moravy s. p., závod Uherské Hradiště a Zemědělská vodohospodářská správa Zlín. Pracovník oddělení ŽP byl aktivně zapojen při řešení krizové situace během povodní v měsíci květnu a červnu 2010 – svolávání povodňové komise, průběžné kontroly a monitoring ohrožených částí města, jednání s povodňovou komisí úřadu obce s rozšířenou působností - MěÚ Otrokovice, koordinace prací se Službami města Napajedla, Policií ČR, Městskou policií Napajedla, Hasičským záchranným sborem Zlín, Jednotkou sboru dobrovolných hasičů Napajedla a dalšími složkami, které zajišťovaly bezpečnost obyvatel města v době povodní. Na úseku ochrany vod byl řešen jeden případ znečištění povrchových vod ve spolupráci s Českou inspekcí životního prostředí Brno – bioplynová stanice Spytihněv. V průběhu roku byl průběžně prováděn monitoring výskytu bobra evropského a škod tímto ohroženým druhem způsobených ve spolupráci s pracovníky Povodí Moravy s. p., závod Střední Morava Uherské Hradiště. Oddělení ŽP zajistilo provedení čerpací zkoušky minerálního pramene Slanica prostřednictvím společnosti EKODRILL Zlín a dále zajistilo historické doklady a další materiály k minerálnímu prameni.

### ***Ochrana ovzduší***

Na úseku ochrany ovzduší byl prováděn výkon státní správy u malých zdrojů znečišťování ovzduší. Na tomto úseku byla vedena 4 správní řízení ve věci stanovení poplatků za znečišťování ovzduší malými zdroji znečišťování. Na tomto úseku byla řešena jedna stížnost na tmavost kouře a zápach z malého zdroje znečišťování – kotel na dřevo v rodinném domku Napajedla.

### ***Odpadové hospodářství***

Na úseku odpadového hospodářství byla průběžně vedena evidence odpadů původce – město Napajedla. Každé čtvrtletí bylo vypracováno hlášení o množství odpadů pro společnost EKO – KOM a.s. Ve spolupráci se SMN, p.o. byl průběžně prováděn monitoring výskytu černých skládek a jejich likvidace. Oddělení ŽP se podílelo na přípravě dotačního titulu na akci „Komunitní kompostárna pro město Napajedla“, jejíž stavební část byla dokončena koncem roku 2010 a byla rovněž zahájena dodávka technologie na tuto kompostárnu. V oblasti nakládání s odpady bylo území spolupracováno s oprávněnými organizacemi – Technické služby Otrokovice, s.r.o., Služby města Napajedla, p.o., Marius Pedersen a.s. – Moravská skládková společnost Kvítkovice. Pracovník odd. ŽP se v roce 2010 zúčastnil dvou akreditovaných seminářů na téma „Novela zákona o odpadech a nakládání s odpady v praxi“ dne 26.10.2010 v Olomouci a „Nakládání s odpady v roce 2010“ dne 27.4.2010 v Olomouci.

### ***Úsek samosprávných činností***

Na úseku samosprávných činností zajišťovalo oddělení ŽP výsadbu zeleně na veřejných plochách města – např. dvůr spořitelny, prostor před Hospodářskou školou, trvalkové záhony, mobilní nádoby na náměstí, truhlíky na balkonech radnice, cibuloviny v trávnicích atd. Oddělení ŽP zajišťovalo legislativně odstraňování následků povodní z měsíce května a června 2010 včetně zajištění plošného postřiku proti komárům. Oddělení ŽP zajistilo provedení dvou kontrolních dnů akce „Obnova zeleně v městské památkové zóně a lesopark Kalvárie“ Napajedla za účasti zástupce dodavatelské společnosti Florstyl Uherské Hradiště a zástupce projektanta Florart Uherský Brod. Oddělení ŽP zahájilo práce na studii Obnova dětských hřišť na území města Napajedla.

Zpracovala: Stanislava Kozmíková, pracovnice oddělení

## Odbor správy majetku, investic a rozvoje (odb. SMIR)

Činnost odboru je rozdělena do úseků: - nemovitostí města (byty, nebyty, pozemky),  
- investičního a rozvojového  
- silničního správního úřadu

V druhé polovině roku 2010 došlo k personální změně na úseku nemovitostí - pozemky města, která spočívala v návratu pracovnice z mateřské dovolené.

Na úseku **nemovitostí - byty, nebyty, které jsou v majetku města**, pracovnice zajišťuje průběžně opravy, případnou údržbu a pravidelné revize bytových a nebytových prostor. Revize jsou pravidelné a byly prováděny na elektroinstalacích, hasících přístrojích, hydrantech, hromosvodech, výtazích a komínech. Všechny výše uvedené úkony jsou následně zapracovány a evidovány k příslušným objektům a případné nedostatky vyplývající s těchto revizí jsou co v nejkratším termínu odstraněny.

Běžné opravy bytů a nebytových prostor, jsou zajišťovány pracovníky Služeb města Napajedla, p. o., (dále jen SMN), v případě speciálních prací či prací většího rozsahu jsou opravy zajišťovány odbornými firmami, které jsou hrazeny z neplánovaných oprav bytů či nebytů. V průběhu celého roku 2010 bylo provedeno 196 oprav, které hradilo město.

### Investice většího rozsahu spočívaly:

- ve výměně zařizovacích předmětů, kombinovaných plynových kotlů, výměně rozvodů SV a TUV a výměně radiátorů,
- oprava střešních svodů v objektu lékárny v ul. Sadová
- oprava vodovodní přípojky v objektu kotelny B
- drobné úpravy v prostorách knihovny (přemístění kuchyňky, instalace počítač.sítí)
- opravy koupelen a výměny rozvodů v domu č.p.1531,
- oprava elektroinstalace v objektu kina.

V roce 2010 byla ukončena akce „Stavební úpravy objektu č.p. 87“, jejichž předmětem byla stavební úprava bytových jednotek na kancelářské prostory MěÚ včetně vestavby výtahu a stavební úprava dvora, kde vznikly parkovací stání včetně stání pro imobilní občany. Objekt č.p. 87 se stal přístupný imobilním klientům včetně bezbariérové kontaktní místnosti v prostorách SÚ. Tyto stavební úpravy v 3 NP vyvolaly v prostoru PČR menší stavební úpravy, které byly realizovány začátkem roku 2010 včetně dokončovacích stavebních úprav archívů MěÚ. Zde pracovnice v obou případech vykonávala funkci technického dozoru investora a koordinátora, který tuto akci vedl od začátku až do konce stavby včetně její legislativy a kolaudace.

V prvním čtvrtletí byl zahájen prodej bytů na ul. Palackého č.p. 1503-1504 současným nájemníkům. Jednalo se o prodej 16 b.j., z nichž 14 bylo ke konci roku 2010 prodáno a dvě zůstaly v řešení na rok 2011.

Město disponuje **pozemky** ve svém vlastnictví, ve větší míře se jedná o pozemky veřejné zeleně, které jsou udržovány SMN, dále pozemky nebo jejich části, které jsou pronajímány fyzickým nebo právnickým osobám k účelům stanoveným Zásadami nájmu pozemků ve vlastnictví města Napajedla.

V Lokalitě Malina I a III byly nabídnuty k prodeji 2 pozemky, z nichž se ani jeden neprodal, čímž zůstaly k prodeji na rok 2011. Dále město odprodává pozemky pod cizími stavbami jako jsou družstevní bytové domy, společenství vlastníků, pozemky

pod garážemi a mimo jiné uzavírá smlouvy na věcná břemena v městských pozemcích s provozovateli inženýrských sítí, či zřizují právo přístupu, průjezdu, atd..

V souvislosti s připravovanými investičními záměry města, zde dochází k velmi úzké spolupráci mezi úsekem investičním a majetkovým a to hlavně ze strany pozemků jejich případných výkupů či uzavíráním smluv o smlouvách budoucích o věcném břemeni, smlouvách o smlouvách budoucích kupních, a to převážně z důvodů dořešení majetkoprávních vztahů mezi majiteli dotčených pozemků stavbou.

Veškeré výše uvedené majetkoprávní úkony odbor SMIR konzultuje s právními zástupci města, advokátní kanceláří - AK manželů JUDr. Fusových, připravuje pro tvorbu veškerých smluvních vztahů technické podklady a spolupracuje na složitých případech majetkoprávních vypořádání mezi městem a druhou stranou. V druhé polovině roku byl společně se Zámekem s.r.o. vytvořen provozní řád, který blíže vymezuje podmínky využití věcného břemene pro občany města Napajedla. Vztahuje se na pozemky dotčené smlouvou o zřízení věcného břemene, tzn. kolem přístupové komunikace přes areál k nemovitostem ve vlastnictví města, a to od hlavní brány ul. Komenského po bránu ul. Zámecká.

V průběhu roku 2010 bylo na úseku pozemků uzavřeno celkem 132 smluv:

- 61 kupních smluv a smluv o zřízení věcného břemene

- 42 smluv o výpůjčce, nové nájem. smlouvy (výpovědi z nájmu), darovací smlouvy
- 19 smluv na prodej pozemků pod byty
- 10 legislativně vyřízených vraků na pozemcích města, z nichž 1 byl na náklady majitele odstraněn.

Město Napajedla přijalo do pokladny z:

- výše uvedených kupních smluv	347 520 Kč
- pronájmů pozemků fyzickým osobám	10 977 Kč
- pronájmů pozemků právnickým osobám	68 250 Kč
- pronájmu nebytových prostor	231 746 Kč

Jakékoliv změny v majetku města (pozemky, stavby) byly evidovány a zadávány do informačního systému „RadniWin“, od poloviny roku 2010 se přešlo na nový informační systém, ve kterém je prováděna inventarizace pozemků i staveb sloužící pro vypracování roční dokladové inventury. Při tomto přechodu je nezbytně nutné zkontrolovat veškeré náležitosti vztahující se k evidovaným nemovitostem. Od začátku roku 2010 byla započata veškerá evidence uzavřených smluvních vztahů (smlouvy nájemní, kupní, o dílo, dodatky,...).

Obě pracovnice tohoto úseku se každá v průběhu roku zúčastnily 6-ti školení.

**Na úseku investiční činnosti** bylo v minulém roce zrealizováno a dokončeno v souladu se schváleným rozpočtem na rok 2010 10 rozsáhlejších akcí viz tabulka č. 1 včetně pravidelných akcí. Na základě všech zrealizovaných akcí byly zpracovány faktury **v celkové výši 22.287.816,- Kč** a uzavřeno po konzultacích s právníkem města JUDr. Fusem 20 smluv o dílo.

Na základě žádostí fyzických a právnických osob bylo vydáno:

- zábor na městských pozemcích	29 souhlasů na zábor
- dohod o uložení inženýrských sítí do pozemků města	15
- dohod o zřízení sjezdu	9

## PŘEHLED INVESTIČNÍCH AKCÍ ZA ROK 2010

<i><b>název akce</b></i>	<i><b>stručný popis</b></i>	<i><b>čerpání finančního prostředků</b></i>	<i><b>náklady na akci v Kč vč. DPH</b></i>
Nový Klášter-1.etapa, knihovna	výměna oken z čel. strany budovy a staveb.úpravy v 1.N.P.	Ministerstvo financí	6 957 559,-
Bezbariérová trasa-7.etapa (Jiráskova, prům.zóna)	vybudování ochran. ostrůvku v prům. zóně vč. bus.zastávek, přeložení chodníku v ul. Jiráskova a jeho prodloužení po konec obce	Státní fond doprav. infrastruktury	7 146 537,-
Přídlažba na ul. Jiráskova podél III/4976	úprava zpevněné plochy navazující na komunikaci III/4976		844 199,-
Dokončení staveb. úprav archivu MěÚ, č.p.87	úprava prostor v		122 980,-
Montáž sněhových zábrán na 1. ZŠ Napajedla	Instalace sněhových zábrán vč. klempířských a pokrývačských prací		506 243,-
Ochranné ostrůvky u Fatry vč. přístupový chodník k ochran. ostrůvku na Zámoraví	D+M dvou ochran. ostrůvků pro chodce, přístup. chodníky vč. instal. slepeckých pásů na obou stranách přechodu na Zámoraví		578 899,-
Rekonstrukce chodníku na ul. Žerotínova a Podzámčí	přeložení chodníku v délce od Hospody u Jiříčků po křižovatku s ul. Komenského (centrum)		1 599 678,-
Vyregulování topné soustavy v 1. ZŠ	vyregulování stávající topné soustavy v 1. ZŠ		803 500,-
Generální oprava topení v MŠ	výměna radiátorů, úprava UT		995 000,-
Oprava chodníku ul. Žerotínova	oprava části chodníku na ul. Žerotínova		351 000,-
2.ZŠ -závady KHS	výměna podlahy ve školní kuchyni, oprava a výměna osvětlení v 6-ti třídách,...		707 739,-
Oprava stropů v budově 1.ZŠ a DDM	lokální odstranění uvolněné omítky ve všech učebnách, D+M sádkarton.kazetových podhledů		1 855 263,-
MŠ-závady KHS	odstraň. závad a rekonstr. elektroinstal.+nový rozvaděč		232 156,-
MŠ-Zasklení zimní zahrady	zasklení zimní zahrady před budovou „D“ vč. nových vstupních dveří		167 815,-
1.ZŠ -závady KHS	renovace podlah v učebnách,		230 611,-
Městský mobiliář	oprava a nákup měst. mobiliáře- lavečky, koše, stojany na kola,		242 090,-
Radnice	oprava WC v 1.NP-nové sanitár.zařízení, obklady, dlažba		181 254,-
Klášterní kaple	nábytek, koberec , vitríny v zázemí Klášterní kaple		151 307,-
Údržba sportovního areálu	dosypání granulátu, částečná výměna ochran. sítí, nový přístupový systém do areálu ?????		134 871,-
Recyklace betonu	recyklace betonového odpadu		179 970,-
Opravy místních komunikací	lokální opravy místních a účelových komunikací		120 000,-

V tabulce č. 1 jsou uvedeny veškeré investiční akce, které město fyzicky realizovalo v roce 2010. První dvě stavby (podbarvené) byly částečně spolufinancovány z prostředků získaných z různých dotačních titulů, ve kterých bylo město úspěšné jako žadatel. Tyto stavby byly do konce roku dokončeny a řádně zkolaudovány. U obou staveb zajišťoval TDI včetně kolaudací pracovník odboru SMIR. Opravy ve školských zařízeních započaly již v červnu opravou stropů v 1.ZŠ a dále probíhaly v průběhu letních prázdnin i v ostatních školských zařízeních. Ostatní uvedené akce v tabulce byly realizovány v průběhu jarních až podzimních měsíců.

Od dubna do července odbor SMIR připravil a realizoval tři výběrová řízení dle Směrnice pro zadávání veřejných zakázek malého rozsahu, která byla schválena RM dne 19. 5. 2008 usnesením č. 182/5/2008. V průběhu roku se zástupci odboru jako členové komise pro otevírání a hodnocení nabídek zúčastnili pěti výběrových řízení. Celkem byly provedeny 4 výběrová řízení dle Směrnice pro zadávání veřejných zakázek malého rozsahu a jedna dle zákona č.137/2006 Sb., o veřejných zakázkách. Na podzim byly vypsány výzvy ze Státního fondu dopravní infrastruktury (SFDI) na jejichž základě začaly probíhat intenzivní přípravy dvou projektových dokumentací na akci: Bezbariérová trasa –8.etapa-chodník na ul. Dr. Beneše a Cyklostezka podél Baťova kanálu – 7b. stavba-Napajedla-2.část. Projekt Bezbariérová trasa-8.etapa byl velmi ztížen nedořešenými majetkoprávními vztahy pod chodníkem, který bude předmětem žádosti o dotaci v únoru 2011. Proběhla společná ústní jednání ze 70-ti občany, z nichž 70 muselo souhlasit se samotnou stavbou a cca 40 mělo odprodat svůj pozemek pod chodníkem. Po zdoluhavých jednáních se podařilo ke konci roku 2010 zajistit souhlas všech zúčastněných a uzavřít 40 smluv o Smlouvě budoucí kupní.

### **Silniční správní úřad (dále SSÚ)**

SSÚ zajišťuje výkon státní správy v rozsahu přenesené působnosti pověřeného úřadu podle zák. č. 13/1997 Sb., o pozemních komunikacích a prováděcí vyhlášky 104/1997 Sb..

V roce 2010 bylo vydáno celkem 50 rozhodnutí ve správním řízení, z čehož:

17 rozhodnutí pro právnické osoby,

33 rozhodnutí pro fyzické osoby.

Jednalo se o povolení zvláštního užívání MK pro vyhrazení:

- parkovacích míst,
- pro uložení inženýrských sítí do silničního pozemku.

Pro povolení:

- uzavírky a objížďky MK z důvodů pořádání sportovních a kulturních akcí
- povolení stavebních prací, o existenci účelové komunikace či komunikačního připojení, o zamítnutí či zastavení žádosti o komunikační připojení či uložení inženýrských sítí do silničního pozemku.

K žádosti o stanovení dopravního značení bylo vyhotoveno 12 jednoduchých dokumentací, které byly projednány na DI PČR Zlín a následně schváleny MěÚ Otrokovice.

Mimo dokumentaci pro 5 vyhrazení parkovacích míst pro invalidy se jednalo o časově omezené stání na parkovišti na Masarykově náměstí střed + sever, vznik 6 parkovacích míst u DPS v ulici Sadová, vytvoření obytné zóny Malina, zákaz vjezdu na komunikaci ke kostelu, projednání sportovní akce in-line a Svatováclavského průvodu. Nepodařilo se prosadit úpravu dopravního značení na komunikaci III/4976

s obcí Pohořelice spočívající v omezení vjezdu nákladních automobilů z Pohořelic do Napajedel.

SSÚ spolupracoval s projektovou kanceláří A-S na vytvoření pasportu komunikací, který byl projednán v zastupitelstvu města a následně byl předán jeho zpracovateli k jeho úplnému dopracování se všemi připomínkami a technickými podněty ze strany zadavatele.

Dále SSÚ vydává povolenky k vjezdu na sídlišti Nábřeží, spolupracuje se SMN na údržbě a drobných opravách komunikací a napomáhá při sestavení plánu zimní údržby komunikací.

V roce 2010 byla vlastnický a legislativně dořešena asfaltová komunikace mezi Infocentrem a Sokolovnou včetně dořešení věcného břemene k pozemku pod přístavbou Sokolovny ve dvoře Radnice. Byly zahájeny práce na legalizaci komunikace –spojnice mezi ulicemi Kolárova a Pod Zahrádkami.

Bylo uzavřeno 17 smluv s fyzickými osobami na věcné břemeno pro kanalizaci na Šardici a Zámoraví.

Na úseku vodního hospodářství byl zlegalizován vodovodní řád v ulicích K Pahrbku, Jiráskova a Obchodní a mimo řádu v ulici Obchodní bylo dořešeno jejich provozování se společností Moravská vodárenská a.s. S toutéž společností bylo dořešeno provozování kanalizace ve vlastnictví města v 18 lokalitách. Následně byl řešen prodej této kanalizace společnosti VaK a.s., který nebyl ze strany ZM podpořen.

Se společností VaK byly dále projednávány vlastnické vztahy v lokalitě staré ČOV Nábřeží. Zatím nedořešeno z důvodu chybějícího zápisu staveb ČOV v katastru nemovitostí a bylo nutné objasnit další majetkoprávní vztahy, které budou řešeny v roce 2011.

Ze strany provozovatele Moravská vodárenská a.s. byly provedeny opravy v celkové výši 1 000 170 Kč na kanalizacích ve vlastnictví města (Kollárova, Pod Kalvárií, Zábraní, Husova na výtlaku u autobus. nádraží) včetně ČOV.

Byly dořešeny směny pozemků pod komunikacemi na Zámoraví a Šardici se Zlínským krajem - ŘSZK a ČR- ŘSD.

Počet školení a seminářů absolvovaných za rok 2010

vedoucí odboru	8
zástupce vedoucího (referent úseku investic)	7
referent úseku nemovitostí - byty, nebyty	5
referent úseku nemovitostí - pozemky	6
referent úseku nemovitostí - pozemky	6
referent SSÚ	5

Pro jednání RM a ZM odbor SMIR vypracoval celkem **233 podkladových materiálů.**

Zpracovala: Ing. Monika Chrástová, vedoucí odboru

## Odbor stavební úřad (odb. SÚ)

### Činnost stavebního úřadu na úseku stavebního řádu

Činnost staveb. úřadu v roce 2010 na úseku stavebního řádu : 1376 podání	
Územní rozhodnutí, územní souhlas, územně plánovací informace	52
Stavební povolení, dodatečné povolení, stavební souhlas, ohlášení, veřejnoprávní smlouva	96
Kolaudační rozhodnutí, kolaudační souhlas, sdělení k užívání, nebo ke zkušebnímu provozu, prozatimní užívání, zákaz užívání	113
Souhlas, rozhodnutí o změně v užívání stavby	8
Nařízení , ohlášení odstranění stavby	4
Usnesení o zastavení nebo zamítnutí žádosti, zastavení prací	14
Rozhodnutí o výjimce	22
Rozhodnutí o změně stavby před dokončením	21
Usnesení o přerušení řízení, spojení řízení	101
Dělení, scelování pozemků, geometrické plány, další opatření	52
Přidělení čísla popisného nebo evidenčního	12
Sdělení k legalizaci stavby	7
Souhlasy k vodoprávnímu řízení	15
Informace k pozemkům	28
Vyjádření k vynětí ze ZPF	30
Různá sdělení	204
Přestupky a správní delikty	9
Stížnosti a petice	2
Odvolání proti rozhodnutí :	11
z toho potvrzeno nebo změněno	4
z toho zrušeno	7
Přezkumné řízení	0

Stavební úřad Městského úřadu Napajedla zajišťuje výkon státní správy podle ustanovení zákona číslo 183/2006 Sb., o územním plánování a stavebním řádu, ve znění pozdějších předpisů ( stavební zákon) v působnosti katastrálních území města Napajedla a obcí Spytihněv, Halenkovice, Žlutava, Pohořelice, Oldřichovice a Komárov. Činnost stavebního úřadu Městského úřadu Napajedla je zajišťována pěti pracovníky.

Povolování staveb právnických a fyzických osob podnikajících podle zvláštních předpisů a staveb bytových domů v působnosti stavebního úřadu Napajedla je zajišťováno jedním pracovníkem.

Povolování staveb fyzických osob v katastrálním území Napajedla, Pohořelice, Oldřichovice a Komárov je zajišťováno jednou pracovnící.



Povolování staveb fyzických osob v katastrálním území Halenkovice, Spytihněv a Žlutava, povolování staveb inženýrských sítí a reklamních zařízení v působnosti stavebního úřadu Napajedla je zajišťováno jednou pracovnící.

Vedení archivu podle archivního řádu v působnosti stavebního úřadu, zakládání legislativy a projektové dokumentace občanů, právnických a fyzických osob podnikajících podle zvláštních předpisů, veškerou administrativní činnost spojenou s vyhotovením kopií písemných dokladů rozhodnutí a další korespondence, přípravu pošty k odeslání, vedení evidence došlé korespondence odboru, kontrolu správních termínů, vedení evidence knih všech vydaných správních rozhodnutí a dalších písemností, přidělování čísel popisných a čísel evidenčních a zajištění jejich vyhotovení pro stavebníky, administrativní práce, vedení pokladny správních poplatků vybíraných dle zákona o správních poplatcích a jejich pravidelné odvádění finančnímu odboru, jsou zajišťovány jednou pracovnící.

Pracovníky stavebního úřadu je dále zpracovávána pravidelná měsíční, čtvrtletní i roční statistika o povolených, rozestavěných a zkolaudovaných stavbách.

### **Činnost stavebního úřadu na úseku územního plánování**

Stavební úřad Městského úřadu Napajedla vykonává na katastrálním území města Napajedla podle § 6, odst. 2, stavebního zákona v přenesené působnosti, výkon územně plánovací činnosti spočívající v pořizování územního plánu a jeho změn, regulačních plánů, územních studií, podává návrhy na vložení dat do evidence územně plánovací činnosti a vykonává další činnost podle stavebního zákona.

Stavební úřad Městského úřadu Napajedla, jako pořizovatel územního plánu (dále jen ÚP) města Napajedla, předložil v roce 2010 ke schválení zastupitelstvu města Napajedla následující územně plánovací dokumentace:

Zastupitelstvo města Napajedla dne 21.6.2010, usnesením č. 82/6/2010, souhlasilo s vyhodnocením požadavků, podnětů a připomínek na obsah zadání změny č. 9 ÚP města Napajedla a se způsobem jejich zapracování do zadání, schválilo v souladu s ustanovením § 47, odst. 5 stavebního zákona *zadání změny č. 9 ÚP města Napajedla pro lokality Z 9.1 ulici Nad Zámkem, Z 9.2 lokalitu Hřbitova, Z 9.4 ulici Jirásková a Z 9.5.1 lokalitu Průmyslová zóna*, neschválilo v souladu s ustanovením § 47, odst. 5 stavebního zákona *zadání změny č. 9 ÚP města Napajedla pro lokalitu Z 9.3 Lůžko*, s požadavkem doplnit do podmínek funkčního využití území v ploše průmyslové výroby a skladů v části nepřipustné regulativy "stavby fotovoltaických elektráren", neschválilo v souladu s ustanovením § 47, odst. 5 stavebního zákona *zadání změny č. 9 ÚP města Napajedla pro lokalitu Z 9.5.2 Průmyslová zóna* z důvodu nesouhlasu s realizací stavby fotovoltaických elektráren, uložilo ing. Ireně Brabcové, starostce města, zajistit u stavebního úřadu Městského úřadu Napajedla zpracování a projednání *návrhu změny č. 9 ÚP města Napajedla pro lokality Z 9.1 ulici Nad Zámkem, Z 9.2 lokalitu Hřbitova, Z 9.4 ulici Jirásková a Z 9.5.1 lokalitu Průmyslová zóna* a uložilo ing. Ireně Brabcové, starostce města, zajistit u stavebního úřadu Městského úřadu Napajedla nové projednání upraveného *návrhu zadání změny č. 9 ÚP města Napajedla pro lokalitu Z 9.3 Lůžko*.

Zastupitelstvo města Napajedla dne 20.9.2010 usnesením č. 100/9/2009 souhlasilo s vyhodnocením požadavků, podnětů a připomínek na obsah zadání změny č. 10 ÚP

města Napajedla pro lokality Z 10.1 – změnu regulativů funkčního využití území v plochách zemědělské výroby, Z 10.2 ulice Pod Kalvárií a se způsobem jejich zapracování do zadání, schválilo podle ustanovení § 47 odst. 5 stavebního zákona návrh zadání změny a uložilo ing. Ireně Brabcové, starostce města, zajistit u stavebního úřadu Městského úřadu Napajedla zpracování a projednání *návrhu změny č. 10 ÚP města Napajedla*.

Stavební úřad Městského úřadu Napajedla, jako pořizovatel nového územního plánu Napajedla, ve spolupráci s firmou MAS Východní Slovácko, Suchá Loz 72, v rámci integrovaného operačního programu Evropské unie, oslovil výzvou k podání nabídky dle závazných zakázek spolufinancovaných ze zdrojů EU, nespádající pod aplikaci zákona č. 137/2006 Sb., o veřejných zakázkách v programovém období 2007 – 2013, ze dne 16.2.2010 firmy Visualcad s.r.o., Poštovní č.p. 253 Uherské Hradiště, J a P architects s.r.o., Obeciny 4377 Zlín, Urbanistický ateliér Zlín s.r.o., třída Tomáše Bati 399, Zlín a Ing. Arch. Jiřího Ludíka, Dolní Ves č.p. 87 Fryšták. Předmětem zakázky bylo vypracování nového územního plánu Napajedla. Ve smyslu pravidel zadávacího řízení získala veřejnou zakázku společnost Urbanistický ateliér Zlín, s.r.o. s nejnižší nabídkovou cenou včetně DPH 1,250.400 Kč.

Následně město Napajedla podalo dne 19.3.2010 na Ministerstvo pro místní rozvoj Praha žádost na získání dotace z Integrovaného operačního programu, kontinuální výzvy 6.5.3. podpory tvorby a aktualizace územních plánů obcí s ohledem na udržitelný rozvoj. Dne 27.5.2010 vydalo Ministerstvo pro místní rozvoj v Praze rozhodnutí o poskytnutí dotace ve výši 1,118.000 Kč na vypracování územního plánu Napajedla.

Následně zahájil projektant Urbanistický ateliér Zlín, s.r.o. práce na vypracování návrhu nového územního plánu Napajedla.

### ***Ostatní činnost stavebního úřadu***

Stavební úřad koordinoval v rámci programu regenerace městských památkových zón realizaci restaurování kulturních památek na území městské památkové zóny Napajedla, na jejichž financování se podílelo Ministerstvo kultury ČR a Město Napajedla.

V roce 2010 v rámci programu regenerace byly provedeny na měšťanském domě č.p. 74 (rejstříkové číslo kulturní památky 2013) stavební úpravy podstřešní římsy o celkových nákladech 200.000 Kč. Na tuto akci poskytlo Ministerstvo kultury ČR dotaci 90.000 Kč, a Město Napajedla dotaci ve výši 20.000 Kč.

Do programu regenerace městských památkových zón na získání finančních prostředků poskytovaných Ministerstvem kultury ČR na obnovu kulturních památek v roce 2011 přihlásilo Město Napajedla stavební akci stavební úpravy střechy objektu radnice (rejstříkové číslo kulturní památky 2011). Celkové náklady na obnovu byly stanoveny na 550.000 Kč, z toho státní podpora byla požadovaná ve výši 275.000 Kč.

Pro potřeby Městského úřadu Napajedla odboru správy majetku se pracovníci stavebního úřadu vyjadřovali k žádostem občanů, právnických a fyzických osob o pronájem, případně o odprodej pozemků v majetku města Napajedla.

Žadatelům o sociální dávky vydával písemná sdělení pro potřeby Úřadu práce Zlín, oddělení státní sociální podpory v Otrokovicích, o stavu nemovitostí, které získával buď z příslušné projektové dokumentace uložené v archívu stavebního úřadu, případně na základě kontrolních prohlídek přímo v terénu.

Na základě požadavků vlastníků nemovitostí vydával Katastrálnímu úřadu Zlínského kraje katastrálnímu pracovišti Zlín sdělení pro zápis pozemků a staveb do katastru nemovitostí.

Pro potřeby finančních úřadů v rámci daňového řízení poskytoval informace o rozestavěnosti a dokončenosti staveb a zasílal kopie požadovaných dokladů (stavebních povolení a ohlášení, kolaudačních rozhodnutí, kolaudačních souhlasů, sdělení k užívání stavby a dalších).

Úřadu pro zastupování státu ve věcech majetkových, územnímu pracovišti Brno z důvodu kontroly plnění podmínek z uzavřených smluv o poskytnutí státního příspěvku poskytoval informace o rozestavěnosti a dokončenosti staveb a případně zasílal úředně ověřené kopie kolaudačních rozhodnutí s doložkou nabytí právní moci a další doklady.

Stavební úřad vydával sdělení k žádostem Pozemkového fondu ČR, územního pracoviště Zlín, o možnostech převodu pozemků podle zákona č. 95/1999 Sb., o podmínkách převodu zemědělských a lesních pozemků z vlastnictví státu na jiné osoby (restituční požadavky).

Pracovníci stavebního úřadu spolupracovali při řešení urbanistických a architektonických otázek rozvoje města Napajedla s městským architektem ing.arch. Hladilem, zpracovateli ÚP města Napajedla Urbanistickým ateliérem Zlín s.r.o. ing. arch. Martou Stupkovou a ing. arch. Miroslavem Dubinou.

Pracovníci stavebního úřadu se zúčastnili řady porad pracovníků stavebních úřadů, pořádaných odborem územního plánování a stavebního řádu Krajského úřadu Zlínského kraje a odborného školení v rekreačním areálu Držková k problematice nového stavebního zákona, správního řádu a souvisejících právních předpisů.

Zvláště je zapotřebí vyzvednout obětavou metodickou pomoc pracovníků odboru územního plánování a stavebního řádu Krajského úřadu Zlínského kraje, oddělení stavebního řádu pana Zemana, ing. Dohnálkové a JUDr. Morávkové na úseku stavebně správním a spolupráci s Ing. Zdražilovou a Ing. Bravencovou na úseku územního plánování.

Zpracoval: Ing. Libor Čabla, vedoucí odboru

## Odbor sociálních věcí (odb. SOC)

Odbor zajišťoval výkon státní správy a samosprávy na úseku dávek hmotné nouze a sociální péče, v oblasti sociálně právní ochrany dětí, na úseku ustanovení zvláštního příjemce dávky důchodového pojištění a v oblasti sociálních služeb.

Zpracovával statistiky a rozpočty pro MPSV a Krajský úřad. Vydával k důchodovým účelům potvrzení z centrální spisovny MěÚ o pobírání příspěvku při péči o osobu blízkou (od 1. 1. 2007 příspěvek přetransformován v příspěvek na péči, který nyní poskytuje OÚ s rozšířenou působností - MěÚ Otrokovice).

Poskytoval sociálně právní poradenství a pomoc občanům v obtížné sociální situaci (v rámci etap a metod sociální práce vyžadovaly určité případy i dlouhodobější a postupné řešení).

Zajišťoval ubytování, příp. oblečení nepřizpůsobivým občanům a občanům po návratu z NVÚ včetně vyřizování dokladů. Úzce přitom spolupracoval s Charitou Otrokovice, Charitou Staré Město u UH a Zlín, s Českým červeným křížem Zlín, Armádou spásy Praha, Nápravně výchovnými ústavami v ČR a s kontaktními centry pro drogově závislé Zlín a Praha. Občanům, kteří nebyli místně příslušní, zprostředkoval kontakt se „svým“ úřadem, příp. zajišťoval jejich základní potřeby (stravu, jízdné).

Odbor spolupracoval s PČR a MP a se starosty spádových obcí při řešení akutních krizových situací občanů. Zvýšila se i frekvence spolupráce s Krajskou nemocnicí T.Batí Zlín při vyhledávání a kontaktování příbuzných pacientů, příp. zajištění prvotní pomoci při propuštění osamělých občanů.

Odbor pomáhal občanům v orientaci v právních předpisech v soc. oblasti a navazujících předpisech, poskytoval prvotní poradenství při nevyplácení mezd (insolvenční řízení), zprostředkoval kontakty na úřady a organizace vč. nestátních organizací a zařízení sociálních služeb.

Vyřizoval žádosti o umístění do domů s pečovatelskou službou, metodicky vedl Klub důchodců v Napajedlích, spolupracoval s odbory a komisemi města, zajišťoval administrativní úkoly sociální komise a vedl její korespondenci.

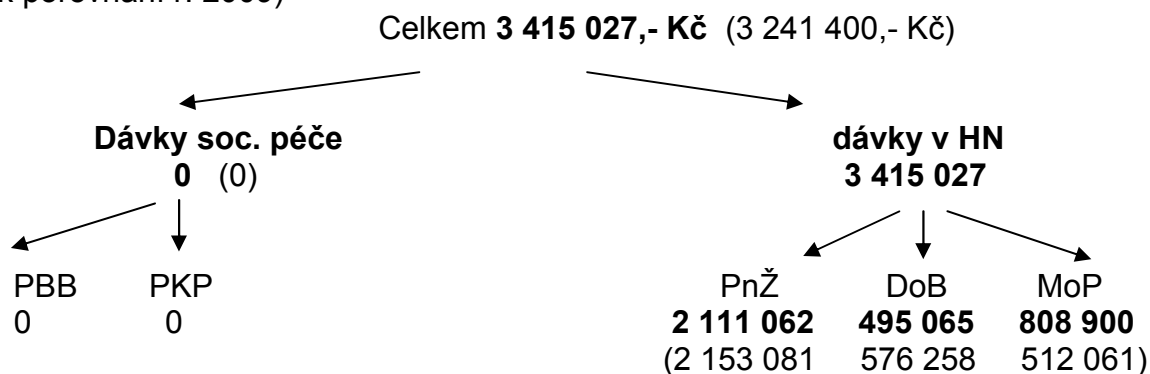
Sociální pomoc, která je součástí systému sociálního zabezpečení, je dle zákona **o hmotné nouzi** více zaměřena na podporu a vedení občana tak, aby byl schopen čerpat ze svých zdrojů a řešit osobně svou sociální situaci. Důraz je kladen hlavně na zvýšení příjmu vlastním přičiněním. V mnohých případech však občané nejsou schopni stávající situaci zvládnout bez dotace státu – bez pobírání dávek hmotné nouze. Prvotním ukazatelem stanovení nároku na dávku je okruh společně posuzovaných osob. Proto osoby žijící ve společné domácnosti s rodiči (pracujícími nebo důchodci) úplně vypadly ze systému dávek pomoci v hmotné nouzi. Toto zákonné opatření se zobrazilo hlavně v nárůstu objemu kontaktů - základního sociálního poradenství, sociální pomoci při uplatňování jiných zákonných nároků rodiny, příp. jiných možností řešení sociální situace v rodině. Zvýšila se intenzita práce s klienty. K jejímu nárůstu došlo i rapidním nárůstem zadluženosti občanů a tím pádem i exekucemi na jejich příjmy a majetek. Bohužel zákon nebere ohled na snížení příjmů exekucí, a tak tyto občany, příp. rodiny nebylo možné pokrývat dávkami do jejich životního minima, i když jim peníze evidentně chyběly. Pak se musely hledat cesty, zda jde ještě pomoci jiným způsobem - např. pomocí sjednání splátkových kalendářů až po využití dluhového poradenství a postupně s žadatelem v rámci možností pracovat. U občanů, kteří byli dopláceni dávkami, pak byly náklady na bydlení zasílány přímo vlastníku nemovitosti, aby se předešlo jejich zneužití.

Se zneužitím dávek na živobytí a na bydlení u rodin, kde by se tím pádem nedostalo hmotné pomoci dětem, se pracovnice nesetkaly.

V obci Halenkovice prováděly pracovnice akutní šetření v rodinách při červnové živelné pohromě - sesuvech půdy a u některých rodin pomáhaly i s následným vypořádáním se s mimořádnými náklady.

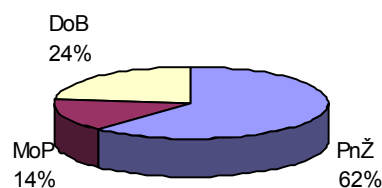
### Na dávkách sociální péče a hmotné nouze bylo v r. 2010 vyplaceno:

(k porovnání r. 2009)



Legenda:

PBB-příspěvek na bezbariérový byt (garáž)  
 PKP-příspěvek na krmivo pro vodícího psa  
 HN -hmotná nouze  
 PnŽ -příspěvek na živobytí  
 DoB-doplatek na bydlení  
 MoP-mimořádný příspěvek (jednorázové výdaje nebo náklady)



K 31.12.2010 pobíralo dávky v hmotné nouzi **109** (r. 2009 -116) příjemců.

Největší nárůst dávek HN byl v měsíci březnu – 129 příjemců, a to na základě zvýšení míry nezaměstnanosti ve spádové oblasti v měsíci únoru na 10,78. Pracovnice provedly v roce 2010 celkem **1506** (r.2009 -1295) vyhodnocení (posouzení nároku na dávku), bylo přiznáno a vyplaceno **1347** dávek (r. 2009 -1223). U příspěvku na živobytí a doplatku na bydlení dochází každý měsíc k přehodnocení nároku na dávku a její výši dle splnění zákonných podmínek a dle příjmu.

Při každém ústním jednání je s klientem sepsován protokol. V r. 2010 bylo v agendě HN sepsáno **323** protokolů o ústním jednání.

V roce 2010 bylo vydáno **516** (r.2009-237) potvrzení o pobírání dávky HN pro osvobození od poplatků ve zdravotnictví a **12** potvrzení pro charitní šatník, bylo provedeno **137** soc. šetření v domácnostech občanů (v r. 2009-77), a to buď pro potřebu činnosti odboru nebo na základě dožádání jiného správního orgánu.

V loňském roce nebyl Policii ČR podán žádný návrh na zahájení trestního stíhání klienta pro podvod při řízení o dávce hmotné nouze (v r.2009 -1).

V r. 2010 jsme zajistily bydlení v ubytovnách, příp. v azylových domech **43** občanům bez vlastního bydlení (z toho 19ti ze spádových obcí), kteří byli vypláceni v systému hmotné nouze, dále bylo vypláceno **22** občanů bez přístřeší (z toho 6 ze spád.obcí).

### Správní řízení odboru:

	r.2009	r.2010	
Dávky soc. péče	0	<b>0</b>	Rozhodnutí
Dávky hmotné nouze	308	<b>267</b>	Rozhodnutí (odejmutí, snížení)
	18	<b>6</b>	Usnesení
Dávky hmotné nouze	468	<b>451</b>	Oznámení (přiznání, zvýšení)
	42	<b>40</b>	Výzvy
Ustanovení zvláštního příjemce důchod. pojištění	1	<b>1</b>	Rozhodnutí

V oblasti **sociálně právní ochrany dětí** bylo v loňském roce na základě podnětů městské policie, Policie ČR a zdravotnického zařízení zavedeno 12 nových spisů (11 x alkohol, 1 x kouření cigaret, 1x jiný důvod). Řízení s nezletilými a jejich rodiči za účelem zjednaní nápravy v rámci rodičovské zodpovědnosti v případech alkoholu a kouření cigaret byla ukončena protokolem, uvedená forma postačila k nápravě (u všech dětí se jednalo o první případ).

V případech požívání alkoholického nápoje byly kopie protokolů zaslány dle zákona o sociálně právní ochraně dětí kurátorce pro mládež na obec s rozšířenou působností - MěÚ Otrokovice.

V případě podnětu obvodní dětské lékařky ZZ byl prošetřován 1 případ neplnění rodičovské zodpovědnosti k nezletilému dítěti z důvodu zanedbávání zdravotní péče o dítě a nedostatečné komunikaci s matkou dítěte. S rodinou se začalo pravidelně pracovat ve spolupráci s orgánem SPOD MěÚ v Otrokovicích.

Bylo prováděno pravidelné šetření a poradenství v rodinách již vedených v rejstříku ROD.

Šetření a spolupráce v rodinách probíhala v dopoledních i odpoledních hodinách. Nebylo vydáno žádné rozhodnutí o uložení výchovného opatření.

### Sociálně právní ochrana dětí – rejstřík ROD

Rok	Založené nové spisy ROD	Vyřazeno z důvodu zletilosti	Počet aktivních spisů k 31.12.
2009	6	9	23
<b>2010</b>	<b>12</b>	<b>8</b>	<b>27</b>

Od 1. 7. do 13.7. 2010 byla na odboru soc. věcí provedena kontrola v oblasti sociálně právní ochrany dětí, a to za období od 1.1. 2007 – nebylo shledáno závad.

V rámci **sociální prevence** spolupracoval odbor soc. věcí se sociálním odborem MěÚ Otrokovice při řešení případů výchovných problémů dětí a mladistvých a krizových situací rodin s dětmi.

Dále ve spolupráci se sociálním koordinátorem a preventistou MěÚ Otrokovice a s nestátními organizacemi řešil případy aktuálních krizových situací osob společensky nepřizpůsobených, zprostředkoval odbornou pomoc, poskytoval pomoc občanům ohroženým sociálním vyloučením po návratu z výkonu trestu při řešení rodinných či osobních záležitostí, poskytoval informace a zprostředkoval pomoc v souvislosti s možnostmi léčby a terapie závislostí.

Dále poskytoval základní sociální poradenství rodinám s dětmi, zaměstnaným i nezaměstnaným občanům při uplatnění jejich nároků a pohledávek a občanům starým a těžce zdravotně postiženým při orientaci v sociálních službách a dávkách včetně pomoci s vypsáním tiskopisů.

V návaznosti na 2. polovinu roku 2009 dále narůstaly případy nesplácených půjček, dále pak exekučních řízení. Podle našich poznatků se do dluhů a následně exekučních řízení dostávali občané tím, že řešili půjčkami udržení kupní síly. V některých případech se dostali do dluhů ručením za půjčku příbuznému nebo známému, který svůj závazek neplnil. Při nízkém, příp. žádném příjmu, tak nemohli občané dostát svým závazkům. Následnou sociální situaci neřešili ihned, nekontaktovali příslušné instituce, neinformovali se, přestávali platit náklady na bydlení a splátky bankám, půjčky spláceli půjčkami od různých společností, nerespektovali upozornění, příp. rozhodnutí správních orgánů. Pracovnice navrhovaly dlužníkům možná řešení jejich složité životní situace, pomáhaly jim s potřebnými kontakty. V některých případech se podařilo dosáhnout úspěchu a lidé nepřišli o bydlení ani jim nebyly odpojeny energie. Bohužel se staly i opačné případy a občané museli hledat náhradní ubytování, v některých případech došlo následnou situací i k rozpadům rodiny.

V nestátním sektoru (Charita sv. Anežky Otrokovice) začala pracovat nová služba – dluhové poradenství. Služba je klientům ze spádových oblastí Zlína, Otrokovic a Napajedel poskytována bezplatně. V loňském roce ji využilo cca 40 napajedelských občanů (v mnohých případech se nejednalo jen o jednorázový kontakt).

Město Napajedla poskytlo poradně finanční příspěvek na r. 2010 ve výši 10 tis. Kč.

Odbor soc. věcí zpracovával mj. i podklady pro orgány činné v občansko-právním řízení, v soudním a exekučním řízení a pro orgány činné v trestním řízení.

V roce 2010 bylo vyřízeno **78** podání (r. 2009 - 31).

V r. 2010 se uskutečnily 2 konzultační setkání vedoucích pracovníků na KÚ (1 x soc. právní ochrana dětí a 1 x hmotná nouze), 1x setkání pracovníků SPOD v rámci ORP, 2 odborně zaměřené akreditované semináře - zákon o existenčním a životním minimu a zákon o hmotné nouzi a 4 kurzy celoživotního vzdělávání (komunikace s problémovými klienty, základní principy práce s klientem, opatrovnictví, manažerské dovednosti-motivace pracovníků a etický rozměr manažerské práce).

## Vývoj nezaměstnanosti ve spádové oblasti

Obec	k 31.12. 2009		k 31.12.2010	
	Počet uchazečů/DU*	Míra nezaměstnanosti*	Počet uchazečů/DU	míra nezaměstnanosti
Halenkovice	53/46	5,58	117/115	13,94
Komárov	10/10	7,25	16/16	11,59
<b>Napajedla</b>	<b>363/358</b>	<b>8,93</b>	<b>345/343</b>	<b>8,56/z 4008 os.</b>
Oldřichovice	25/25	15,91	23/23	13,65
Pohořelice	35/35	9,16	29/29	7,59
Spytihněv	74/74	8,58	108/108	12,53
Žlutava	36/36	7,61	42/42	8,88
<b>Celkem</b>	<b>667/662</b>	<b>9,67</b>	<b>680/676</b>	<b>9,88</b> z 6845 práceschopných osob

Míra nezaměstnanosti(MN) se vypočítává pouze z dosažitelných uchazečů (DU) (MN-podíl nezaměstnaných ku všem osobám schopným pracovat-zaměstnaným i nezaměstnaným)

### Spolupráce s komisemi města

**Sociální komise** se jako poradní orgán rady zabývala sociálními problémy ve městě, bezbariérovým přístupem do veřejných budov, komunitním plánováním sociálních služeb, projednávala podklady pro radu města na přidělení dotace nestátním subjektům, zabývala se žádostmi občanů o přidělení bytu v domech s pečovatelskou službou a po prošetření podávala radě města návrhy na přidělení uvolněných bytů v těchto domech.

Dále vydávala pro silniční správní úřad MěÚ Napajedla doporučení k vyhrazení parkovacího místa pro zdravotně handicapované občany – v loňském roce byly projednány 3 žádosti, z nichž 2 nesplňovaly podmínky k vyhrazení parkovacího místa a nebyly komisí doporučeny.

Vedoucí odboru připravovala podklady k projednání, zabezpečovala jejich zpracování, vyřizovala korespondenci komise, pořizovala zápisy z jednání komise a výpisy ze zápisů pro odbor SMIR a FIN.

V roce 2010 se uskutečnila 4 zasedání sociální komise.

### Domy s pečovatelskou službou

	r. 2009	r. 2010
Počet bytů celkem	66	<b>66</b>
- z toho DPS Pod Kalvárií	44	<b>44</b>
DPS Sadová	22	<b>22</b>
Počet nově podaných žádostí o byt v DPS	12	<b>7</b>
- z toho - nezařazeno do seznamu žadatelů	4	<b>2</b>
Počet vyřazených (po šetření, na vl. žádost, úmrtí)		<b>6</b>
Počet přidělených bytů v roce celkem	7	<b>3</b>
- z toho DPS Pod Kalvárií	4	<b>2</b>
DPS Sadová	3	<b>1</b>
Počet žadatelů k 31.12.	23	<b>19</b>



**Klub důchodců** - počet evidovaných důchodců se pohybuje kolem 100, průměrně se měsíčně scházelo 40 - 45 členů.

Vedoucí odboru zajišťovala metodické vedení Klubu – přípravu témat včetně materiálů, organizaci besed a zajišťování zájezdů. Snahou města je zapojovat seniory do aktuálního dění v obci tak, aby nedošlo k vyčlenění této skupiny na okraj zájmu.

Činnost Klubu za uplynulý rok je zaznamenána v kronice, kterou je možno zapůjčit.

V r. 2010 se členové klubu důchodců sešli na 10 schůzkách. Byly pro ně zorganizovány 3 zájezdy. Vždy byla naplněna plná kapacita autobusu.

V měsíci dubnu se uskutečnila exkurze do Muzea Tupeské keramiky a návštěva Památníku Velké Moravy, v červnu senioři navštívili zámek Milotice a ZOO v Hodoníně. V měsíci září se uskutečnil zájezd do Holešova, kde si senioři prohlédli zámek včetně návštěvy galerie s výstavou A. Muchy a poté si s průvodcem prošli historické židovské město, včetně synagogy, hřbitova a Černé kaple.

Členové Klubu navštěvovali během roku muzejní výstavy v Napajedlích, akce pořádané městem a Klubem kultury, akce pořádané místním Svazem tělesně postižených občanů, popř. akce DDM.

Na pravidelných měsíčních schůzkách dostávali senioři informace o novinkách ze sociální oblasti, shlédli představení divadelního souboru Zdeňka Štěpánka Napajedla určené pro seniory s názvem „Život je písnička“, aktivizovali své tělo i mysl „Cvičením pro zdraví“, dozvěděli se, „Jak se píše historie města“ formou besedy s kronikářkou našeho města, prožili sváteční odpoledne ke Dni matek ve společnosti dětí z MŠ. Velkým přínosem pro ně byla i „Beseda se starostkou města“, se kterou velmi aktivně komunikovali o všem, co je ve městě zajímavé.

V hojném počtu se senioři zúčastnili i besedy s očním lékařem a již tradičně konzultovali s vedoucí knihovny náměty na čtení po besedě na téma „Světlem spisovatelky Ivy Hercíkové“. S velkým nadšením se podíleli i na poslední prosincové schůzce Klubu, kdy si i sami připravili vánoční veršování a cukroví a zazpívali si mnoho vánočních koled.

Kromě plánovaných schůzek se také aktivně zúčastnili seniorského kvízu a opět si vyzkoušeli práci na internetu v městské knihovně. 2x během roku se sešli (dle zájmu) k venkovnímu posezení v hotelu Malina a v restauraci U Matta, v závěru roku se zúčastnili již tradiční vánoční besedy pro napajedelské důchodce na sokolovně.

Kromě plánované činnosti klubu se senioři zapojili i do pravidelného zdravotního cvičení, které se podařilo nově zaktivizovat v DPS Sadová a koná se každou středu nejen pro obyvatele DPS. Seniorům byl vytvořen zpěvník nejznámějších lidových písní a písničkami tak každé cvičení zakončují.

Na činnost Klubu v r. 2010 bylo v rámci rozpočtu města čerpáno 17 472 Kč.

Zpracovala: Alena Kašná, vedoucí odboru

## Odbor finanční (odb. FIN)

Finanční odbor průběžně plní úkoly spojené s kompletní účetní agendou, sestavením rozpočtu a hospodařením dle rozpočtu města, evidencí hmotného a nehmotného majetku města, správou místních daní a poplatků, zajišťuje platební styk města jak bezhotovostní tak činnost pokladny, upomínání a vymáhání pohledávek a další činnosti vyplývající z náplně oddělení dle organizačního řádu. Dle potřeby plní usnesení zastupitelstva a rady města Napajedla.

### I. V samostatné působnosti

<b>Rozpočet</b>	provizorní	0	řádný	1	počet rozpočtových opatření	73
<b>Daňová přiznání</b>						
		ks		Kč		
daň z příjmů za obec		1		5 332 320		
daň z přidané hodnoty		4				
daň z převodu nemovitostí		49		179 898		
<b>Účetnictví</b>						
		počet			počet	
měsíční účetní uzávěrka		12	roční účetní závěrka		1	
faktury vystavené		126	faktury přijaté		1240	
vystavené platební poukazy		161				
zaúčtované účetní doklady		5 981				
úzávěrky pokladny	příjmové	94	odvedeno	2 788 577 Kč		
	výdajové	80	vydáno	4 393 137 Kč		
počet pokladních dokladů		2 602				
<b>Výkaznictví a kontroly</b>						
		počet			počet	Kč
inventarizace	řádná	1	mimořádná		0	
přezkum hospodaření KÚ		1	výhrady		0	Objem 0
počet dotací		11	vypořádáno počet		8	Vratka 261726
zpráva o finančních kontrolách		1	pokuty, penále		0	
roční statistický výkaz		3	vyúčtování pokutových			
zprávy o čerpání dotací		5	bloků		285	částka 47 000
počet kontrol FÚ, KÚ, jiné		1	doměrek sankce		0	částka 0
<b>Půjčky z FRB</b>						
		0	smluv		0	Kč půjčeno
<b>Úhrady za komunální odpad</b>						
		1 171	subjektů	1 376 943		Kč vybráno hotově
<b>Příprava a tvorba podkladů</b>						
		počet			počet	
radu města		92				
zastupitelstvo města		29				
likvidační komisi		3	zápis		3	
škodní komisi		1	zápis		1	
komisi pro půjčky z FRB		0	zápis		1	
finanční výbor		5	zápis		0	

II. V přenesené působnosti

Pohledávky	rok 2009		rok 2010	
	počet	Kč	počet	Kč
výzev k zaplacení	72		67	
exekučních příkazů	12	23 800	5	12 400
výzev k součinnosti	39		35	
rozhodnutí o odvolání	0	0	0	0
rozh. o námitkách a vyrozmění	33		6	
k vymáhání převzato rozhodnutí	105	166 200	193	202 200
vymoženo pohledávek	73	96 197	78	91 400
postoupeno pohledávek k exekuci	0	0	0	0
vyřazeno pohledávek	74	90 200	0	0
<b>Správní poplatky</b>	<b>počet</b>	<b>Kč</b>	<b>počet</b>	<b>Kč</b>
povolení k provozu VHP	75	-	59	-
zamítnutí provozu VHP	-	-	-	-
správní poplatky VHP, provozovatelé	8	467 000	9	397 000
pokuty, sankce	0	0	0	0
<b>Místní poplatky</b>	<b>počet plátců</b>	<b>Kč</b>	<b>počet plátců</b>	<b>Kč</b>
místní poplatky VHP	8	534 512	9	420 816
Místní poplatek VHZ	-		6	115 783
místní poplatek ze psů	656	188 232	668	188 081
poplatek za veř. prostranství	32	12 756	41	15 613
poplatek z ubytovací kapacity	5	55 369	5	42 204

**K dalším činnostem odboru:**

K 30. 6. 2010 byl zpracován Závěrečný účet města Napajedla za rok 2009. V něm byly zastupitelé města podrobně seznámeni s údaji o hospodaření města za uplynulý rok. Následně zastupitelstvo na svém jednání schválilo roční hospodaření města bez výhrad.

V souvislosti s činností příspěvkových organizací města byla zajišťována nezbytná agenda pro jejich činnost – zasílání příspěvků města, dotací ze státu, převod majetku, návrhy na rozdělení zisku do fondů, změny rozpočtu a další, celkem pro 6 příspěvkových organizací města.

Bylo zajištěno uzavření smluv o úhradě neinvestičních výdajů na žáky dojíždějících z okolních obcí do škol v Napajedlích v počtu 5.

Bylo zpracováno 44 žádosti pro vyplacení příspěvků na činnost místních kulturních, sportovních spolků, církví a pro sociální potřeby. Postupně sepsáno 35 smluv s různými spolky a organizacemi a následně vyplaceno 2,140.000 Kč. Proběhlo 28 kontrol vyúčtování poskytnutých příspěvků za předchozí rok.

Pro zaměstnance úřadu, organizačních složek, městské policie, pro zastupitele města a členy komisí a výborů odbor zajišťuje výplaty mezd v hotovosti v pokladně nebo převodem na účet, dále pro zaměstnance zajišťuje stravenky (jejich objednávky, evidenci a výběr), proplácení služebních cestovních náhrad a úhrad soukromých telefonů .

V rámci přípravy realizace investičních akcí financovaných z evropských fondů, státních fondů a prostředků ministerstev byly připravovány podklady pro podání žádostí a následně poklady k uzavření smluv.

Podrobnější výsledky a komentář jsou uvedeny ve zprávě o výsledku přezkoumání hospodaření města Napajedla za rok 2010.

Zpracoval: Ing. Ivo Šlíma, vedoucí odboru

## Odbor správní (odb. SPR)

### **Matriční obvod Napajedla**

Městský úřad Napajedla je matričním úřadem, který zajišťuje výkon státní správy nejen pro Napajedla ale i pro obce ve svém správním obvodu – Komárov, Oldřichovice, Pohořelice, Spytihněv a Žlutava.

**Tab. 1 Počet matričních zápisů v roce 2010**

kniha	Napajedla	Komárov	Oldřichovice	Pohořelice	Spytihněv	Žlutava
narození	0	0	0	0	0	0
manželství	88	0	0	3	5	1
úmrť	21	4	2	1	5	1

**Tab. 2 Ostatní činnost**

	2010	2009
Vydané druhopisy matričních dokladů	24	44
Vysvědčení o právní způsobilosti	4	3
Výstupy z CzechPoint	327	403
Zápisy do zvláštní matriky	5	6
Vidimace a legalizace	4 968	3066
Osvědčení pro církevní sňatky	12	19
Zápisy o určení otcovství	31	17
Zápis rozvodů do matriky	50	30
Změna jména a příjmení	4	3

Za vidimaci a legalizaci bylo vybráno celkem (matrika a evidence) 203 740 Kč.

Za matriční poplatky (opisy matričních dokladů, vysvědčení o právní způsobilosti k uzavření manželství, sňatek s občanem bez trvalého pobytu na území ČR, sňatek mimo stanovenou dobu a určenou místnost, změna jména a příjmení, nahlédnutí do matrik, potvrzení ze sbírky listin) 45 920 Kč.

Na úseku matriční agendy byla vykonána jedna kontrola. Kontrolu provedla Vladimíra Urbanová, pracovnice odboru evidenčně-správního Městského úřadu Otrokovice na úseku matriky. Ve vedení matriční agendy nebyly shledány nedostatky.

### **Evidence obyvatel**

Celkový počet obyvatel Napajedel byl k 31. 12. 2010 7 408. Ve městě je hlášeno k trvalému pobytu 122 cizinců, z toho je 10 občanů EU. Do města se přihlásilo 135 obyvatel, z města se odstěhovalo 156 občanů. V rámci Napajedel se přestěhovalo 209 obyvatel.

V loňském roce se narodilo 64 dětí, z toho bylo 30 děvčat. Zemřelo 82 spoluobčanů.

V roce 2009 se narodilo 81 dětí z toho 41 děvčat. Zemřelo 80 občanů.

Průměrný věk obyvatel města je 41,67 let.

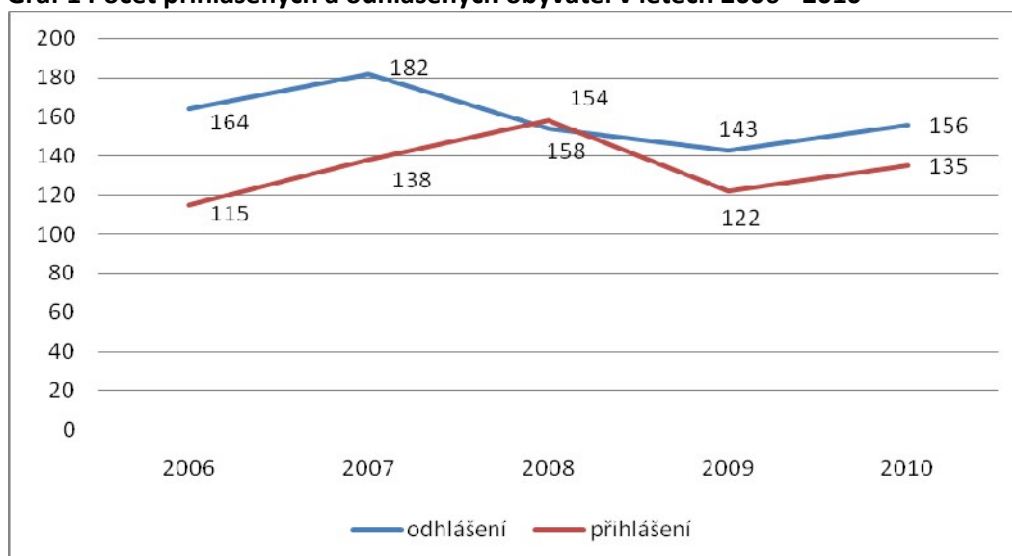
Celkem na poplatcích (TP, OP, CP, sdělení, kopírování, KN, občanství, CZECH POINT) bylo vybráno 74 574 Kč.

Úřednice na úseku evidence obyvatel spolupracovala s ČSÚ při přípravě podkladů pro Sčítání lidu, domů a bytů 2011.

**Tab. 3 Přehled další činnosti**

Počet výstupů z Czech Point	510
Počet výstupů z KN	15
Počet žádostí o poskytnutí údajů z IS	12
Počet žádostí o občanství	40
Počet žádostí o CP	7
Počet žádostí o OP	849
Počet rozhodnutí o návrhu na zrušení TP	37

**Graf 1 Počet přihlášených a odhlášených obyvatel v letech 2006 - 2010**



### **Podatelna**

Pracovnice sekretariátu zajišťuje evidenci doručené a odeslané pošty.

V průběhu roku bylo na podatelně městského úřadu zaevidováno celkem 7 133 ks podání. V roce 2009 7 065 ks. Při vyřizování bylo za celý rok odesláno z městského úřadu celkem 11 343 ks zásilek. V roce 2009 10 964 Ks. Z toho bylo odesláno:

- 2740 – jiná doručovací služba
- 556 – interně
- 223 – osobně
- 7621 – Českou poštou
- 201 – datovými schránkami
- 2 – faxem

### **Činnost na úseku sekretariátu starosty a místostarosty:**

V roce 2010 byly zajišťovány záležitosti spojené s úřední činností starostky a místostarosty, evidována, vyřizována korespondence starostky a místostarosty, organizovány schůzky s občany a organizacemi (včetně rozesílání pozvánek).

Pro úhradu finančních prostředků v rámci činnosti starostky a místostarosty, ve smyslu schváleného rozpočtu města, byly vyhotovovány platební poukazy pro zavedení do informačního systému na úřadě.

Byly zajišťovány organizačně-technické záležitosti spojené s přípravou a průběhem schůzí rady města, zastupitelstva města a pracovních zasedání zastupitelstva – podkladové materiály, vyhotovování a rozesílání zápisů a usnesení, odpovědi žadatelům dle usnesení RM a ZM, pořizování výpisů z usnesení RM a ZM. V r. 2010 se konalo 24 zasedání RM, 8 zasedání ZM a 4 pracovní schůze ZM.

Na odboru bylo vypracováno celkem 16 podkladových materiálů pro jednání RM a ZM.

Na úseku se vede evidence a v příruční spisovně se ukládají obecně závazné vyhlášky, opatření obecné povahy, nařízení města, vnitřní předpisy, zápisy komisí rady města a výborů zastupitelstva města, sbírky zákonů.

Bylo zabezpečováno zveřejňování písemností na úřední desce a internetových stránkách úřadu. Za rok 2010 bylo zveřejněno celkem 376 materiálů, v roce 2009 330 materiálů, z toho:

- materiálů od cizích úřadů (např. finanční úřady, krajský úřad, atd.), organizací a společností
- materiálů týkající se státní správy
- materiálů týkající se samosprávy

### **Úsek přestupků**

Městský úřad Napajedla vykonává státní správu v základním rozsahu přenesené působnosti pověřeného obecního úřadu, provádí projednávání a rozhodování přestupků ve smyslu zákona č. 200/1990 Sb., o přestupcích, ve znění pozdějších předpisů. Na základě veřejnoprávních smluv provádí tento výkon i pro ostatní obce svého správního obvodu, a to za úplatu. V roce 2010 došlo k uzavření nových veřejnoprávních smluv, kdy v těchto smlouvách byly upřesněny některé body (úhradu poplatku za přestupky projednávané ve společném řízení). Z důvodu nárůstu administrativních úkonů spojených s projednáváním přestupků byla navýšena i úhrada za tzv. „odložený“ a „projednávány“ přestupek.

Ve srovnání s minulým rokem se struktura přestupků nezměnila. Nejčastějším přestupkem jsou přestupky proti majetku (krádeže, podvody, poškození či zničení majetku), dále pak přestupky proti občanskému soužití (rvačky a fyzické napadení), po nichž následují přestupky proti veřejnému pořádku (rušení nočního klidu a neuposlechnutí výzvy úřední osoby). Počet přestupků, u kterých došlo k újmě na majetku, se však zdvojnásobil. Tyto přestupky jsou nejvíce problematické v otázce dokazování, ale i v oblasti administrativní náročnosti.

V roce 2010 klesl počet přestupků proti majetku páchaných mladistvými. U přestupků proti občanskému soužití a veřejnému pořádku, kterých se dopustil mladistvý, však počet zůstal stejný.

Správní orgán společně s Městskou policií a Policií České republiky zpravidla 1x za měsíc prováděl kontrolu hostinských provozoven. Smyslem kontroly je vyhledávání osob, které jsou mladší 18 let a pod vlivem alkoholických nápojů páchají protiprávní jednání. Při kontrolách jsme se snažili odradit obsluhu zařízení od podávání alkoholu mladistvým. Město Napajedla ve spolupráci s ostatními orgány veřejné správy tímto předchází páchání protiprávní činnosti (prevence). Hlavní příčinou páchání přestupků je bez ohledu na věk a pohlaví právě nadměrné požívání alkoholických nápojů, které vede k vyvolávání konfliktů a nepřiměřené reakci na danou situaci.

Na stejné úrovni jako v předchozím roce se drží i přestupky proti občanskému soužití. Nejčastějším místem spáchání přestupků jsou hostinská zařízení, která mají ve většině případů provozní dobu do časných ranních hodin.

S výše uvedenou agendou bezprostředně souvisí povinnost podávat tzv. zprávy o pověsti (zda osoba byla či nebyla řešena v přestupkovém řízení). Zprávy o pověsti jsou zpracovávány pro orgány Policie České republiky, soudy, státní zastupitelství, obce, zdravotní pojišťovny apod. V roce 2010 bylo zpracováno celkem 160 zpráv o pověsti.

#### **Přehled přestupků za rok 2010**

Nevyřízené z roku 2009:	31
Přestupky k řízení celkem:	171
Odložené přestupky:	72
Nevyřízené v roce 2010:	47
Pokuty celkem:	77 500 Kč

V blokovém řízení vyřízeno: 22 přestupků

Příkazním řízením vyřízeno: napomenutím 0  
pokutou 40

Ve správním řízení vyřízeno: napomenutím 0  
pokutou 43  
zastavením řízení 16

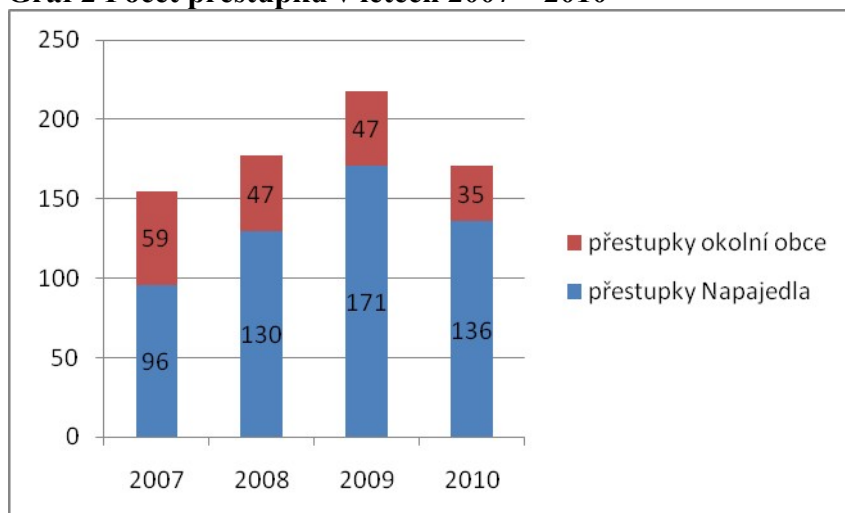
Na základě veřejnoprávních smluv mezi městem Napajedla a obcemi správního obvodu, zajišťoval odbor správní, úsek přestupků výkonu státní správy v přenesené působnosti ve věcech přestupků s výsledkem uvedeným v Tab. 4

**Tab. 4 Přestupky - okolní obce**

<b>Obec</b>	<b>Počet</b>
Spytihněv	14
Halenkovice	12
Žlutava	5
Pohořelice	3
Oldřichovice	1
Komárov	0
<b>Celkem</b>	<b>35</b>



**Graf 2 Počet přestupků v letech 2007 – 2010**



### **Úsek stížností a petic**

V souladu s usnesením rady města Napajedla č. 166/4/2010 ze dne 19. 4. 2010, které stanovuje postup při vyřizování petic a stížností v samostatné působnosti, bylo během kalendářního roku 2010 evidováno 17 stížností a 2 petice podané na MěÚ Napajedla. Z celkového počtu stížností bylo 5 stížností oprávněných, 2 neoprávněné a 10 bylo postoupeno k vyřízení jiným správním orgánům.

### **Spolupráce s komisemi a organizacemi města**

Pracovnice podatelny zajišťovala administrativní úkoly činnosti kontrolního výboru zastupitelstva města.

Pracovnice sekretariátu zabezpečovala administrativní činnost sportovní komise, komise bezpečnostní a veřejného pořádku a hospodářské komise.

Matrikářka zajišťuje administrativní úkoly pro činnost komise rady města – Sbor pro občanské záležitosti, zúčastňuje se jejich zasedání a pro úhradu finančních prostředků v rámci jejich činnosti ve smyslu schváleného rozpočtu města, provádí vyhotovení platebních poukazů pro zavedení do informačního systému na úřadě.

Vedoucí odboru zabezpečovala administrativní úkoly činnosti kulturní komise rady města a působila za Městský úřad Napajedla v redakci Napajedelských novin.

Pro úhradu finančních prostředků v rámci činnosti JSDHM ve smyslu schváleného rozpočtu města, prováděla vyhotovení platebních poukazů pro zavedení do informačního systému na úřadě.

### **Další činnost**

Správní odbor organizačně zajišťoval v roce 2010 volby do Parlamentu ČR konaných ve dnech 28. – 29. 5. 2010 a volby do Zastupitelstva města Napajedla, které probíhaly ve dnech 15. a 16. 10.2010.

Od poloviny roku 2010 započala na městském úřadě implementace nového IS Fénix a software VITA pro stavební úřad.

Pracovnice odboru se také podílely na přípravě a přijetí dárců krve starostkou města.

Na odboru nebyly řešeny žádosti o poskytnutí informací dle zákona č.106/1999 Sb., o svobodném přístupu k informacím, ani petice a stížnosti.

### **Akce Sboru pro občanské záležitosti v roce 2010**

Vítání občánků – únor, květen, září, prosinec - celkem bylo v roce 2010 uvítáno do života 52 napajedelských občánků (narodilo se celkem 64 dětí).

Zlaté a diamantové svatby – oslavilo v loňském roce celkem 5 manželských párů (4 manželské páry svatbu zlatou a 1 manželský pár svatbu platinovou – 70 let společného života). Všechny páry oslavily výročí v domácím prostředí. Manželé se zapsali do kroniky města a obdrželi dárkové balíčky v hodnotě 600 Kč, květiny a blahopřání.

Dne 01. 10. 2010 se dožila významného životního jubilea 100 let paní Filoména Míková a dne 20. 11. 2010 paní Marie Pecková z Napajedel. Předsedkyně SOZ a zástupci města navštívili jubilantky a předali jim dárky dle vlastního výběru a květiny. Písničkou babičky potěšily učitelky ze ZUŠ R. Firkušného v Napajedlích.

Přijetí nejlepších žáků u starostky města – 23. 06. 2010. Starostka města Ing. Irena Brabcová se setkala s 15 žáky (1. ZŠ – 5 žáků, 2. ZŠ – 10 žáků). Ocenila jejich výsledky v obřadní síni napajedelské radnice a předala žákům pamětní list a malý dárek.

Vyřazení žáků z devátých tříd – na konci měsíce června se starostka města Ing. Irena Brabcová zúčastnila vyřazení žáků z 2. ZŠ Napajedla v Klubu kultury Napajedla a žáky z 1. ZŠ Napajedla v tělocvičně školy pozdravil místostarosta města Ing. Pavel Ratiborský. Žákům byly předány pamětní listy a malé dárky.

Návštěvy starších občanů v domově pro seniory a v domech s pečovatelskou službou – lidé jsou navštěvováni pravidelně 2x v roce – u příležitosti „Svátku matek“ a vánočních svátků. Obyvatelům byl předán drobný dárek, přání vyrobená dětmi ze školní družiny 2. ZŠ Napajedla a potěšili se písničkami cimbálové muziky Radovan.

Vánoční beseda s důchodci – je připravována pro všechny občany v důchodovém věku v době vánočních svátků. Beseda proběhla 10. 12. 2010 v sále Sokolovny Napajedla. V letošním roce občané shlédli vystoupení sourozenců Zdeňka a Boženy Baťkových s cimbálovou muzikou. Seniorům byl předán drobný dárek – svícen, ovoce a vánoční přání (vyrobené vychovatelkami a dětmi z družiny při 2. ZŠ Napajedla). Dále bylo podáváno návštěvníkům občerstvení (káva, čaj, koláčky).

Listopadová vzpomínka na zesnulé (31. 10. 2010) - u příležitosti svátku „Památka zesnulých“ byla na místním hřbitově uskutečněna vzpomínková akce spojená se vsypy ostatků zemřelých. Akci připravil SOZ ve spolupráci se Službami města Napajedla – mluvené slovo – paní M. Vaňáčová, předsedkyně SOZ a paní Z. Lidincová. Vzpomínkovou akci doprovázela dechová hudba Topolanka.

Životní jubilea – v roce 2010 bylo navštíveno celkem 155 občanů u příležitosti životního jubilea – 70 let – 66, 80 let – 48, 90 let – 11, 91-99 let – 27, 100 let – 2,

101 let – 1, kterým bylo předáno blahopřání, dárkový balíček v hodnotě 300 Kč a květiny. Dále bylo poštou zasláno blahopřání k životnímu jubileu 114 šedesátiletým občanům.

Zpracovala: Ing. Zdeňka Sukupová, vedoucí odboru