

# NAPAJEDELSKÉ



VYDÁVÁ MĚSTO NAPAJEDLA  
ROÈNÍK IX.

**KVĚTEN 2005**

*noviny*  
CENA 5,- Kč

## Porota a diváci se neshodli

Hlavní cenu letošního 48. ročníku divadelního festivalu ochotnických souborů si z Napajedel odvezl Divadelní soubor Jana Honsy z Karolinky za inscenaci hry Martina

Františka **Doma**. Diváckému vkusu se však nejvíce přiblížil Dostavník Přerov s muzikálovou hrou Ernesta Brylla a Katarziny Gärtnerové **Malováno na skle**.



Dostavník Přerov - Malováno na skle.

Foto J. Buček

## DNES SI PØEÈTETE

- Z jednání městské rady a zastupitelstva
- Bytová koncepce II
- Napajedelské emiráty na Rejdě
- Branný den
- Hodnocení divadelního festivalu
- Atletické závody, volejbal a další...

## Nové byty v Napajedlích

V minulých novinách byl vložen reklamní leták s nabídkou realitní kanceláře RealHelp. V dnešním čísle najdete nabídku 1.zlínské realitní na další byty. Zájem realitních kanceláří získat zákazníky a prodávat byty právě v našem městě jistě není náhodný. Svědčí o kvalitách života v Napajedlích lépe než jakákoli planá chvála. V souvislosti s koncepcí bytové politiky, kterou na pokračování uveřejňujeme, je snad vhodné pozastavit se nad inzercí redakčním článkem.

(více čtete na straně 4)

## Koncerty v klášterní kapli

Děkuji touto cestou všem, kteří se podílejí na kulturním dění v našem městě. Navštívila jsem řadu koncertů a vždy jsem odcházela duchovně posílená a šťastná. Jistě to tak prožívají i ostatní věrní posluchači. K takovým krásným zážitkům patřily i koncerty, na které mě pozvaly bývalé žákyně. Děkuji jim za to a všem přeji, aby dál rozvíjeli svůj um a talent. Poděkování patří též učitelům a rodičům, kteří děti k těmto výsledkům vedou s trpělivostí a láskou.

Na třech absolventských koncertech mile potěšil kytarový soubor, akordeonový soubor, cimbálová muzika Maková a sílu prožitku umocnila i výstava prací žáků výtvarného oboru. Po tomto nádherném finále přeji všem pěkné prázdniny.

M. Vaňáčková



Celý svět si na začátku května připomněl, že od druhé světové války uplynulo šedesát let. Napajedla se dočkala osvobození 2. května 1945 a v tento den vzdala čest všem padlým spoluobčanům a osvoboditelům města. (Více na str. 3, foto J. Souček)



## Z jednání Zastupitelstva a Rady města

Rada města dne 18. dubna 2005

### Príspevková organizace

• **schválila** hospodářský výsledek příspěvkové organizace Klub kultury Napajedla a návrh na jeho rozdělení do zákonem stanovených fondů

### Veřejné zakázky

• **projednala** zprávu odboru SMIR o poptávkovém řízení na akci „Vyregulování topné soustavy ZŠ Komenského 298 v Napajedlích“ a schválila oslovení společnosti ATP UH s.r.o. na provedení zakázky  
• **schválila** prodloužení termínu 1. kola výběrového řízení na poskytnutí půjčky z Fondu rozvoje a bydlení na území města Napajedel do 30. 4. 2005

### Majetkové záležitosti

• **projednala** žádost spoluvlastníků domu v lokalitě zaužívané pod názvem „Kolonka“ a **schválila** pronájem části pozemku KN p. č. 4160/4 manž. Wachtlovým na dobu neurčitou s výpovědní lhůtou tři měsíce s tím, že jej budou užívat společně s panem Faitlem  
• **projednala** žádost pana Bc. Andryška o povolení provedení a trvalé uložení přípojky NN v délce 135m na pozemku města Napajedla p. č. 6426/1 pro stavbu rodinného domu na pozemku p. č. 1540/17a jeho žádost schválila  
• **projednala** žádost paní Tománkové o pronájem části pozemku v lokalitě Pod Kalvárií a **schválila** výpůjčku části pozemku KN p. č. 6477/34 ost. plocha – zeleň na dobu neurčitou s výpovědní lhůtou tři měsíce a současně souhlasí s vybudováním dvou opěrných zídek z lomového kamene (na tomto pozemku) po dobu výpůjčky

### Finanční záležitosti

• **seznámila se** s žádostmi na poskytnutí účelově vázaných finančních příspěvků na rok 2005 z rozpočtu města a neschválila poskytnutí účelově vázaných finančních příspěvků Rybářskému spolku Napajedla – Spytihněv, Domu dětí a mládeže Napajedla pro pořádání soutěžních akcí a Základní škole Napajedla, Komenského 268, na Celostátní výstavu školních družin a DDM „Zvířata a my“  
• **se seznámila** s Důvodovou zprávou o poskytnutí účelově vázaného finančního příspěvku Klubu vojáků v záloze, místní organizaci Napajedla, a schválila změnu užití finančního příspěvku pro rok 2003 a 2004 dle doporučení sportovní komise  
• **schválila změnu** rozpisu rozpočtu č. 3/2005 o přesunu finančních prostředků v objemu 40 000 Kč v rámci § 3612 – bytové hospodářství z položky opravy a udržování, a neplánované opravy na položku – nákup ostatních služeb a služby na domech města a v objemu 30 000 Kč v rámci § 3613 – nebytové hospodářství z položky opravy a udržování a neplánované opravy na položku – nákup ostatních služeb a služby na domech města  
• **schválila** Smlouvou o poskytnutí veřejné podpory č. 3786/2005 formou dotace mezi Zlínským krajem a městem Napajedla na realizaci projektu „Stavební úpravy kláštera č.

p. 304 – technické zázemí sportovního areálu Napajedla“

### Bytové záležitosti

• **vzala na vědomí** zápis z mimořádného zasedání sociální komise dne 15. 4. 2005 a schválila přidělení bytu č. 201 v DPS Sadová 1554 paní Blahové

### Různé

• **projednala** návrh předloženého dodatku smlouvy společnosti EPR PAPIR s.r.o., nesouhlasila s předloženým dodatkem smlouvy č. 45/04 na vývoz skelných střepů a souhlasila s ukončením smluvního vztahu výpovědí s 3 měsíční výpovědní lhůtou, která počne běžet dnem 1. 5. 2005  
• **stanovila** pro správní obvod matričního úřadu Městského úřadu Napajedla jako úřední místnost pro obřad uzavření manželství jako obřadní síň v budově Městského úřadu Napajedla, Masarykovo náměstí 89, Napajedla a obřadní den takto: každá sobota v lichém týdnu (mimo sobotu, na kterou připadá svátek) od 10 do 12.30 hodin, a to s platností od 1. 10. 2005  
• **projednala** návrh volebního řádu školské rady základních škol v Napajedlích, stanovila počet členů školské rady na šest a schválila volební řád školské rady základních škol v Napajedlích  
• **schválila** udělení výjimky z obecně závazné vyhlášky o veřejném pořádku Baltaci a.s. Napajedla o ukončení rockového festivalu, který se koná v rekreačním středisku Pahrbek dne 18. 6. 2005, v 5 hodin následujícího dne  
• **schválila** smlouvu o dílo č. 051424 s Centropojektem a.s. Zlín „Odvodnění pravobřežní části Napajedel lokality Zámoraví, Radovany a Šardice – aktualizace“

### Bez usnesení

• **vzala na vědomí** zápisy z jednání sportovní komise ze dne 31. 3., komise životního prostředí a veřejného pořádku ze dne 6. 4., kulturní komise ze dne 14. 4., školské komise ze dne 12. 4. a sociální komise dne 11. 4., zápis o otevření pokladničky dobrovolného vstupného z akcí pořádaných městem, zápis o činnosti MP za měsíc březen a zprávu o plnění rozpočtu města za 1. čtvrtletí 200.

Rada města dne 2. května 2005

### Majetkové záležitosti

• **vyhlásila záměr** pronájmu části pozemku KN p. č. 1718 v lokalitě „U Hřbitova“ paní Mišové k pěstitelským účelům na dobu neurčitou s výpovědní lhůtou tři měsíce  
• **vyhlásila záměr** výpůjčky části pozemku KN p. č. 397/3 a p. č. 6452/2 v ulici Komenského panu Dýškoví na dobu neurčitou s výpovědní lhůtou tři měsíce  
• **schválila výpůjčku** části pozemku KN p. č. 6427/1 v lokalitě Jiráskova panu ing. Fojtů, za účelem vybudování tří podélných stání s tím, že bude respektovat stávající inženýrské sítě a dvě tato stání budou po jejich vybudování darována městu Napajedla a budou sloužit jako veřejná parkoviště i jiným občanům

• **schválila** členění analytické části projektu optimalizace nebytových prostor dle návrhu ing. arch. Michala Hladila  
• **souhlasila** s žádostí pana Cívely o prodloužení termínu vyklizení pozemku v ul. Na Kapli z důvodu nedořešení odpojení vodovodní přípojky

### Finanční záležitosti

• **schválila** změnu rozpisu rozpočtu č. 4/2005 o převodu finančních prostředků ve výši 148 000 Kč z položky 6122 – stroje, přístroje a zařízení na položku 5137 – drobný hmotný majetek v rámci § 6171 činnost místní správy.

### Různé

• **schválila** smlouvu o sdružených službách dodávky elektřiny č. 6234466 – služebna MP č. p. 87 a č. 6192231 – buňka pro správce sportovního areálu  
• **schválila** smlouvu o dílo č. 424/2005 se společností ATP UH s.r.o., Stojanova 978, Staré Město, na provedení „Vyregulování topné soustavy ZŠ Komenského 298 v Napajedlích“  
• **vzala na vědomí** výdaje na provoz a zajištění organizační složky Pečovatelská služba Napajedla za 1. čtvrtletí 2005 a uložila starostovi města projednat výši provozních výdajů hrazených ostatními obcemi okrsku Pečovatelská služba Napajedla, zajistit uzavření upravené smlouvy s obcemi Halenkovice, Komárov, Oldřichovice a Karlovice o částečné úhradě provozních výdajů Pečovatelské služby Napajedla a projednat s obcemi Pohořelice, Spytihněv a Žlutava možnost spolupráce při zajišťování pečovatelské služby na jejich území  
• **schválila smlouvu** o poskytnutí finančního příspěvku za účelem zajištění dopravní obslužnosti na území Zlínského kraje veřejnou linkovou dopravou v roce 2005 mezi městem Napajedla jako poskytovatelem a Zlínským krajem jako příjemcem finančního příspěvku  
• **schválila dodatek** č. 1 ke smlouvě o dílo č. 07032005 související s navýšením prací při rekonstrukci rozvodů ZTI domu č. p. 1332, 1333  
• **nesouhlasila** s účastenstvím města Napajedla v soudním řízení „O určení neplatnosti usnesení mimořádné valné hromady Vodovody a kanalizace Zlín, a.s.“ (VAK) vedené u Krajského soudu v Brně na základě žaloby podané Městem Otrokovice.

## Přerušení dodávky elektrické energie

Oznamuje, že z důvodu plánovaných prací na zařízení distribuční soustavy v oblasti trafostanice 37- žlutavský přejezd, chatová oblast a rodinné domy č. p. 457 a 372 - bude v úterý 7. června v době od 7.45 do 10 hodin přerušena v této části obce dodávka elektrické energie.

Omlouváme se za problémy, které mohou občanům v této souvislosti vzniknout a děkujeme za pochopení.

Použití vlastního náhradního zdroje je možné jen po předchozím projednání.

E.ON Česká republika, a.s.

## Uplynulo 60 let

Slavnostní vernisáží v pátek 22. dubna byla v muzeu otevřena výstava „Osudy a oběti“, připravená muzejním klubem v Napajedlích k 60. výročí konce druhé světové války. Z archivů i soukromých sbírek je zde představeno mnoho reálií z doby okupace i dnů těsně po osvobození města. Podstatnou část výstavy je panel věnovaný obětem války z našeho města, návštěvníky stále doplňovný o další detaily a fotografie. Tvoří se tak úplná pamětní deska, která by mohla být základem k novému pomníku obětí za svobodu. Pomníčky, ke kterým pokládáme věnce, totiž dodnes nenesou všechna jména.



Výstava je otevřena vždy ve čtvrtek od 8 do 12 a od 13 do 16 hodin, a to až do konce srpna.

**Položením věnců u pomníčku na Kalvárii a na Masarykově náměstí**, uctili občané a představitelé města 2. května, v den osvobození Napajedel sovětskou a rumunskou armádou, všechny padlé a trpící za druhé světové války.

**Oslavy šedesátého výročí pak 5. května uzavřel slavnostní koncert v klášterní kapli**, vystoupení pěveckého sboru Vox Iuvenalis.

## Nové byty v Napajedlích

(dokončení ze strany 1)

Novostavba bytového domu Na Kapli je těsně před zahájením, výkopové práce začnou začátkem června. Park zůstane zachován, příjezd na staveniště je určen zadem kolem kina a „romika“. Plánované dokončení je stanoveno na září 2006 a v přízemí jsou plánovány obchody a služby. Dům doplní Obchodní ulici, i když ta se tak zatím oficiálně nejmenuje. Bude zde celkem 19 bytů, tedy asi 60 nových, či staronových občanů. Zajímavé je, že nejdražší byty jsou již prodány. Na nejlevnější je možno dosáhnout například ze dvou stavebních spoření na čtyřicetiprocentní vklad a pak dvacet let splácet asi tři tisíce.

Druhá příležitost k bydlení je ještě rychlejší. Chvályhodná rekonstrukce nechvalně známé ubytovny v Husově ulici na luxusní byty evropského standardu bude ukončena již koncem letošního roku. Vznikne zde 24 bytů od 22 do 87 metrů čtverečních, s balkony a lehkou upravitelnou dispozicí. Při ceně 23 000,- Kč za metr čtvereční jsou dostupné za cenu většího auta. Stejně jako v domě Na Kapli i zde budou garáže, sklepní boxy, kočárkárna. Samozřejmostí je pěkná nová fasáda celého domu a opět „dobrá adresa“ - Husova, Napajedla. Velkou výhodou je nejen možnost splácet vlastní byt a od začátku být ve svém, ale také už počáteční jednání, které vyřizuje renomovaná realitní kancelář. Vše je pak v souladu se zákony a nemusíme se bát, že někomu naleťme a přijdeme o své úspory.

Na závěr je třeba připomenout, že tyto pozitivní komerční aktivity jsou v Napajedlích umožněny vstřícným přístupem zastupitelstva města a dobrou prací městského úřadu.

## Počítačová gramotnost

Od ledna 2005 běží v České republice počítačové kurzy Národního programu počítačové gramotnosti (NPPG). Tento program vyhlásilo Ministerstvo informatiky ČR pro širokou veřejnost s cílem zvýšit počítačovou gramotnost občanů.

NPPG obsahuje 3 typy kurzů: 1. Jak na PC - základy práce smyší, klávesnici a Windows, 2. Texty v počítači - psaní a jednoduchá grafická úprava textů, 3. Internet a e-mail - získávání informací na webu a posílání vzkazů e-mailem. Každý z kurzů má rozsah 2 hodiny.

Zájemce může absolvovat všechny 3 kurzy NPPG, za každý zaplatí pouhých 100 Kč. Dalšími 100 Kč přispívá každému účastníkovi Ministerstvo informatiky, navíc všichni dostanou stručnou příručku a výukové CD (opět přibližně v hodnotě 100 Kč). Vzhledem k ceně si tyto kurzy mohou dovolit i lidé sociálně slabší, senioři, matky na mateřské dovolené apod. a také všichni ti, kteří si počítač chtějí třeba jen vyzkoušet, zda na něho opravdu mají.

Školící středisko NPPG pro Zlín a okolí je ve Zlíně. Podrobnější informace se můžete dozvědět na telefonním čísle centrály NPPG Praha - 800 800 028 nebo přímo ve Zlíně na čísle 577 211 980.



## NOVÝ DEVELOPERSKÝ PROJEKT Bytový dům Napajedla – Husova ulice



Kompletně zrekonstruovaný obytný dům s 24 bytovými jednotkami do osobního vlastnictví. Objekt se nachází v klidné části města Napajedla. Dům splňuje náročné požadavky moderního bydlení. Celková orientace stavby zaručuje velmi dobré oslunění místností, které jsou orientovány na východ nebo západ.

⇒ 10 bytů	1+1,	1+kk	45 m <sup>2</sup>	- 48 m <sup>2</sup>
⇒ 8 bytů	2+1,	2+kk	61 m <sup>2</sup>	- 66 m <sup>2</sup>
⇒ 6 bytů		3+kk		- 92 m <sup>2</sup>

U každého bytu je balkon (2,7 m<sup>2</sup>) a sklep (4,3 m<sup>2</sup> – 7,3 m<sup>2</sup>). Součástí společných prostor je sušárna, místnost na kola a úklidová místnost s WC.

V suterénu je umístěno 10 samostatných garáží na prodej v ceně 150.000,- Kč.

⇒ Cena za obytnou plochu je 23.000,- Kč/m<sup>2</sup> vč. DPH.

### Výhradní prodejce:

První zlínská realitní, spol. s r.o., Kvítková 3687, 760 01 Zlín  
 telefon: 577 433 922, 577 430 431, mobil: 775 261 292, 776 356 100, 777 117 712  
 e-mail: 1.realitni@zlin.cz, 1realitni@avonet.cz

## Poradenské místo pro občany - spotřebitele

Rada města Otrokovice odsouhlasila svým usnesením č. 72/02/05 ze dne 7. února 2005 zřízení poradenského místa pro občany – spotřebitele.

Přípravou a technickým zabezpečením pověřila Obecní živnostenský úřad Městského úřadu Otrokovice s tím, že vlastní poradenskou činnost budou poskytovat pracovníci České obchodní inspekce.

### ● Co tato nová iniciativa pro občany přináší?

Zřízení poradenského místa přispívá k vytvoření podmínek pro bezplatnou pomoc občanům – spotřebitelům v oblasti spotřebitelského práva a jeho využití při řešení jejich spotřebitelských problémů. Zejména se může jednat o návrhy způsobu řešení spotřebitelských stížností, reklamačních řízení, popřípadě dalších případů, souvisejících se vztahy „prodávající – zákazník“, kde prodávajícím je podnikatel, který spotřebiteli prodává výrobky nebo služby.

### ● Jakým způsobem bude nová služba pro občany poskytována?

V určených dnech a hodinách bude v poradenském místě pro občany k dispozici zkušený pracovník ČOI, který spotřebitelskou stížnost občana na místě sepíše a potvrdí její převzetí k dalšímu řešení.

V ostatních případech bude občan – spotřebitel informován o platné zákonné úpravě, možnostech jejího využití při řešení daného problému spolu s následným doporučením možného postupu v uplatňování spotřebitelského práva.

### ● Kde a kdy občané poradenské místo ČOI v Otrokovicích najdou?

Poradenské místo ČOI bude umístěno na Městském úřadě Otrokovice, náměstí 3. května 1341, (1. poschodí budovy čís. 2), zasedací místnost čis. 225, telefonní číslo v době činnosti poradenského místa 577 680 440.

Poradenské služby budou poskytovány každé 1. a 3. pondělí v měsíci, v době od 15,00 do 17,00 hodin. V letošním roce tedy ve dnech: 6. a 20. června., 4. a 18. července, 1. a 15. srpna, 5. a 19. září, 3. a 17. října, 7. a 21. listopadu a 5. a 19. prosince.

### ● Kde může občan získat aktuální informace o činnosti poradenského místa ČOI?

V první řadě na internetových stránkách Městského úřadu Otrokovice, v regionálním tisku a dále osobním nebo telefonním dotazem na odboru Obecního živnostenského úřadu (tel.č. 577 680 291, 577 680 421), popřípadě u informátorů MěÚ (tel.č. 577 680 111, 577 680 150, 577 680 160).

## Koncepce bytové politiky města Napajedla

(Pokračování)

Případná stagnace počtu obyvatel nebude znamenat, že se nemusí v dalším vývoji měst počítat s novými územními a stavebními nároky. V souvislosti se změnou strukturou obyvatelstva lze očekávat růst počtu domácností jednotlivců a tím pokles průměrné velikosti domácností. Ačkoliv bude celkový počet obyvatel stagnovat, počet domácností bude narůstat v období 1995 až 2010 o cca 7-9 %. Tato skutečnost povede spolu se zvyšováním nároků na standard bydlení k růstu tlaku na nové byty.

V roce 1999 zpracoval ing. Jaroslav Pacák – MARVIS Prognózu vývoje obyvatelstva pro město Napajedla do roku 2010. Prognózané hodnoty jsou deklarované v max. možné přesnosti. Neznamena to však, že se vývoj nebude od výpočtů odchýlovat. Například porodnost je závislá na sociálně ekonomických podmínkách mladých, stabilitě systému, a celé řadě dalších nespecifikovaných faktorů. Stále silněji se projevuje tendence mladých lidí vytvářet si předem ekonomické zázemí včetně budování kariéry a teprve pak vstupovat do manželství a rodičovství. K dramatickému stárnutí populace města by nemělo do r. 2010 dojít. Po roce 2010 se však podíl starší generace významně projevoval. Celkový počet obyvatel města má spíše klesající tendenci, což by mělo být pro samosprávu města alarmujícím signálem.

### Bytový fond

Podklad: ÚPN NAPAJEDLA

- **Retrospektivní vývoj počtu trvale obydlených bytů**

Rok	1970	1980	1991	1997
Napajedla	1 125	1 168	2 688	2 720

- **Přírůstek nových bytů**

rok	počet bytů	
do 1919 a neej.		366
1920 - 1945		336
1946 - 1970		576
1971 - 1980		1 110
1981 - 1991		300
Celkem		2 688

- **Údaje ze sčítání r. 1991**

Počet obyvatel	7 784
Počet trvale obydlených domů	1 202
Počet trvale obydlených bytů	2 688
z toho RD	1 134
Prům. počet osob/byt	2,89

- **Výchozí údaje pro r. 2001**

Počet obyvatel	cca 7 740
Počet trvale obydlených bytů	2 730
z toho RD	1 134
Prům. počet osob/byt	2,84

- **Bilance bytového fondu v návrhovém období do r. 2015**

Stávající počet bytů	2 730 b.j.
Kapacita navrhovaných ploch	440 b.j.
Asanace, bytový odpad	- 25 b.j.
Celková kapacita území	3 145 b.j.

### Územní plánování

Významným nástrojem rozvoje každého území je územní plánování, které umožňuje reálně si představit jeho budoucí uspořádání a efektivně je využít. ÚZEMNÍ PLÁN MĚSTA NAPAJEDLA byl vypracován Urbanistickým atelierem Zlín, schválen Zastupitelstvem města Napajedla v červnu 2002. Na základě objektivních požadavků a reálného vývoje města je průběžně aktualizován. V roce 2005 se připravuje rozsáhlejší změna v pořadí již č.5, v rámci které budou řešeny i strategické cíle týkající se územního plánování uvedené v závěrečné kapitole této koncepce.

- **Přehled vymezených ploch pro bytovou výstavbu**

Ozn.	lokality	byty v		druh zástavby
		RD	BD	
A	ul. Dr. Ed. Beneše	11		samostatné RD
B	ul. Husova	4		samostatné RD
C	ul. Bartošova		15	smíšená - integrovaný dům
D	ul. Jiráskova	60	24	samostatné RD a nízkopodl. byt.domy
E	U lomu	8		samostatné RD
F	U hřbitova	64		samostatné RD
G	Na Kapli	108		městské vily *
I	Ul. Žerotinova		4	Integrovaný dům
J	Malina III	46		samostatné RD, dvojdomy
K	ul. Příční	35		samostatné RD
	Na Kapli	1		samostatné RD v rozptylu
	Malina, rozptyl	30	30	střešní nadstavby
<b>Napajedla celkem</b>		<b>367</b>	<b>73</b>	<b>440 b.j.</b>

Realizace do r. 2015	cca 280 b.j.
Výhledová rezerva	160 b.j.
Celková kapacita území	cca 3145 b.j.

\* Pozn.: ZM schválilo v r.2003 vypracování zadání změny ÚPN ve smyslu zrušení této návrhové lokality ve prospěch stávajícího sportoviště, v ÚPN není ale zohledněna výstavba BD v ulici Na Kapli, která je v současnosti v přípravě a dostavba Nábřeží na pozemku zrušené MŠ

- **Rozvojové plochy pro obytnou zástavbu Ul. dr. Ed. Beneše**

Jednostranná výstavba samostatně stojících rod. domů podél ul. dr. Ed. Beneše. Přístup ze stávající komunikace, nutno vybudovat plyn a vodovod. Pozemky jsou v soukromém vlastnictví, jejich orientace a možnost napojení na inž. sítě jsou předpokladem k jejich zastavění v blízkém časovém horizontu ( 1RD zde je již vybudován).

#### Ul. Husova

Jednostranná výstavba samostatně stojících rod. domů podél ul. Husova. Veškeré inženýrské sítě v blízkosti. Pozemky jsou v soukromém vlastnictví, velmi atraktivní místo z hlediska výstavby – z tohoto důvodu je již téměř zastavěna.

#### Ul. Bartošova

Výstavba integrovaného domu (bydlení + komerce) v ploše mezi ul. dr. Ed. Beneše a ul. Bartošova, naproti čerpací stanici pohonných hmot. Veškeré inženýrské sítě v bezprostřední blízkosti staveniště. Pozemek je v soukromém vlastnictví – je zde zahájena výstavba cca 20 b.j. soukromým investorem.

#### Ul. Jiráskova

Rozsáhlá plocha pro obytnou výstavbu v blízkosti ul. Jiráskova (mezi výjezdem z Napajedel na Pohořelice a ulicí Husovou). V roce 2003 byla schválena ZM urbanistická studie. Předpokládá se výstavba rod. domů samostatně stojících a 1 nízkopodlažního bytového domu. Bude nutno vybudovat veškerou technickou infrastrukturu. Komunikační napojení na ul. Jiráskova a ul. Husova. Pozemky jsou vesměs v soukromém vlastnictví. Město zde vlastní zanedbatelné množství pozemků. RM doporučuje, aby pozemky města nebyly prodávány, ale pouze směňovány za účelem získání strategických pozemků z hlediska situování inženýrských sítí. S ohledem na omezený rozpočet města zde zřejmě nebude možné zafinancování inženýrských sítí bez podílu majitelů pozemků. Pozemky pro výstavbu BD jsou v soukromém vlastnictví,

na základě předběžné informace nesouhlasí majitelé s prodejem městu.

#### U Lomu

Oboustranná výstavba samostatně stojících rod. domů - v současné době téměř zastavěno.

#### U Hřbitova

Rozsáhlá plocha navržená pro obytnou výstavbu. V roce 2003 zpracována urbanistická studie, kterou je nutno projednat s majiteli pozemků a dotčenými orgány státní správy. Předpokládá se výstavba samostatných rod. domů. Několik pozemků zde vlastní město (cca 5%), ostatní pozemky jsou v soukromém vlastnictví. Bude nutno vybudovat veškerou technickou infrastrukturu. Komunikační napojení na ul. Komenského a ve výhledu na ul. Hřbitovní (nutná asanace stávajícího rod.domu).

#### Na Kapli

Ve schváleném ÚPN je navržena obytná zástavba v ploše stávajícího fotbalového hřiště. Protože však není reálné do roku 2015 (návrhové období ÚPN ) vymístit fotbalové hřiště z tohoto území do výhledové plochy pro sportoviště na jižním okraji obce zažádalo město o změnu ÚPN s tím že v tomto území zůstane min. do roku 2015 zachováno sportoviště.

#### Ul. Obchodní

V současné době v realizaci, je zrealizována výstavba DPS a je také rozestavěno několik polyfunkčních objektů (obchody + bydlení). Připravuje se soukromá výstavba bytového domu o 21 b.j.

(Pokračování)

## Napajedelské emiráty na Rejdě

První máj na téma „Slovácko na vodě“ oslavili Napajedlané sousedským setkáním ve Spytihněvi u plavební komory Na Rejdě.

Europoslanec Mgr. Tomáš Zatloukal otevřel plavební sezónu novým klíčem, k překvapení všech mu pomáhal nečekaný a vzácný host, pan Tomáš Baťa. Mezi „sousedy“ nechyběl ani krajský hejtman Libor Lukáš, zlínský primátor Tomáš Úlehla a starostové okolních obcí. Starostka Spytihněvi Marie Vojtíková s místostarostkou Napajedel Irenou Brabcovou vítaly hosty v krojových šátcích. Každé místečko zdobily kresby ryb, ptáků a vodníci z dílen školáků. Společnou plavbou na jedné lodi potvrdili vzácní hosté i domácí představitelé společný zájem o rozvoj turistických aktivit okolo řeky Moravy.



Rovněž poprvé zazněl v oficiálních projevech termín „Napajedelské emiráty“. Jak vysvětlil starosta Napajedel MVDr. Antonín Černocký, toto humorné označení zavedl již bývalý starosta Ing. Josef Buček. Označuje neformální a přátelsky spolupracující spolek obcí příslušných k napajedelskému dvojkovému úřadu. Dobrá úřední spolupráce obecních úřadů Halenkovice, Spytihněv, Pohořelice, Komárov, Karlovice, Oldřichovice a Žlutavy spolu s Napajedly tvoří dnes samozřejmý celek samostatných obcí. Nový klíč k otvírání řeky má tedy osm zoubků jako osm emirátů a držadlo ve tvaru malého e značí nejen emiráty, ale také eura, která by mohla spolupráce v budoucnu přinést.

*J. Souček*



## Branný den

Pátek 6. května se stal pro žáky (ale také pro učitele) ZŠ Napajedla, Komenského 298 (nová škola) dnem plným očekávání. Měl totiž proběhnout Branný den při příležitosti 60. výročí osvobození Napajedel.

Celé dopoledne směřovalo hodně pozornosti k tomu, co se děje venku, protože jediné, co nám mohlo překazit naše odpolední soutěžení, bylo počasí. Naštěstí naše smlouva s „přírodními silami“ vyšla, a tak jsme mohli v 15 hodin směle odstartovat.

Branného dne se zúčastnilo na 50 žáků, kteří se v čtyř až pětičlenných družstvech plni odhodlání vydali na trať překonávat nejen náročný a vydatným deštěm zkoušený terén, ale také se poprat s nástrahami na jednotlivých stanovištích, např. vyzkoušet si odhad vzdálenosti, prokázat zdatnost při manipulaci s buzolou, hod granátem na cíl, ošetřit otevřenou zlomeninu plnou krve a v neposlední řadě zodpovědět na zálučné otázky v testu tematicky se vztahujícímu k historii našeho města a také k události osvobození Napajedel 2. května 1945.

Ikdyž zvítězit a získat ceny mohla jenom první tři družstva, nikdo ze zúčastněných, ať už žáků nebo učitelů, určitě společně stráveného odpoledne nelitoval. Když k tomu všemu přibyla ještě sladká odměna, odcházelo se domů s úsměvy na tvářích. Takže příští rok zase!

*Mgr. Kristýna Janečková*



## Zvířátka a my celostátně

Když jsme se s kolegyní rozhodly vyhlásit celostátní soutěž „Zvířátka a my“, protože všechna zvířátka jsou přítelem člověka, netušily jsme, že se jí zúčastní tolik mimoškolních zařízení. Do konce března nám téměř každý den chodily do školní družiny obálky s výtvarnými pracemi a balíčky se zvířátky.

Celkem se do soutěže zapojilo šedesát školních družin a domů dětí z celé ČR a šlo se na 870 prací!

Nebylo jednoduché vybrat nejlepší, vždyť každá v sobě měla něco jedinečného, zvláštního, každé dílko bylo originál. Čím se lišila byla technika a velikost. Nejmenší práce měla několik centimetrů, největší snad dva metry.

Sál, kde byly práce umístěny, se během chvíle změnil v zoologickou zahradu. K vidění byli lvi, sloni, žirafy, opice, z menších zvířátek lišky, psi, kočky. Ani na velmi malá zvířátka však děti nezapomněly, vždyť i takové slunéčko sedmítečné má své kouzlo.

## Paragraf 11/55

Žáci ZŠ Komenského 298 se v nedávné době také zúčastnili soutěže **Paragraf 11/55**. Z výběrového řízení, které proběhlo ve škole a bylo složeno z různých testů, vzešlo nakonec pět soutěžících, a ti to měli školu reprezentovat v oblastním kole.

Byli **Veronika Mejzrová, Honza Sreec, Karel Kolman, Radek Říha a Matěj Podhorský**. Naše družstvo bylo v soutěži nováčkem, a přesto dokázalo vyhrát dvě z pěti soutěžních disciplin (úvahy na téma: „Měly by být zakázány billboardy okolo silnic?“; „Kdybych byl starostou...“) a umístilo se na pěkném čtvrtém místě!

*Matěj Podhorský, ZŠ Komenského 298*



Výstavu umístěnou v klášterní kapli v budově základní umělecké školy zhlédly nejen děti z mateřských škol, ale i mnoho dospělých. Podívat se přijely i děti z blízkého okolí, z Pohořelic, z Otrokovic, které také zaslaly do soutěže svá výtvarná dílka.

Děkujeme všem, kdo se na výstavě podíleli jako soutěžící i jako diváci. Děkujeme Barumu Continental, s.r.o., za peněžní podporu, bez které bychom nemohli soutěž podniknout.

Nakonec odborná porota vybrala a ohodnotila patnáct prací jednotlivých kolektivů. Všem výhercům blahopřejeme.

*S. Šulcová a Jirásková, stará škola*



## Sto let loutkářů v Napajedlích IV.

Po nucené přestávce v letech 1939 – 1945 se soubor dal s chutí do práce a dařilo se mu. V roce 1947 se členové souboru podle vzoru loutkové scény v Olomouci pustili do přestavby napajedelské scény a ještě zvládli odehrát 12 představení.

V roce 1948 však vznikl nový loutkový soubor při n. p. Fatra, který způsobil personální problémy stávajícímu souboru na sokolovně. Přesto původní soubor přes veškeré potíže funguje až do roku 1952, i když jeho činnost není již tak bohatá (asi 4–7 představení ročně). V tomto roce však část členů v čele s režisérem Rozenzweigem odchází do loutkového souboru Fatra. Původní soubor stagnuje, ale



Pohádka *O slunci* - rok 1959.



Loutkářský soubor z roku 1946. Nahoře zleva: Rosenzweig, Plichta, Mikšík, Novák, Zambal, Kolomazníková, Sutnerová, sedící: Rytnošíková, Mikšíková, Žurmanová, Rytnošík a Košut. Zcela dole zřejmě někdo z rodinných příslušníků.

## Ze společné historie

Prosperita Fatry umožňovala vždy poskytovat zaměstnancům různá materiální zvýhodnění a věnovat prostředky na mimopracovní činnost, což bezesporu bylo přínosem pro celé město Napajedla. Díky finanční podpoře z Fatry se povznesla klubová činnost. Sportovní klub Fatra vznikl v roce 1940 z téměř třicet let starého SK Napajedla. Nepříliš prosperující klub se díky Fatře povznesl a nejviditelnější byly úspěchy fotbalistů. Přibýly oddíly házené mužů a žen, tenisový, veslařský, šachový, stolního tenisu, rohovnický, ledního hokeje, lehkotletický, lyžařský. Byla vybudována lehkotletická dráha, klubovna a loděnice veslařského oddílu, byly zakoupeny sportovní lodě, dostalo se i na ostatní oddíly. Počátkem roku 1953 se všaktělovýchovná jednota rozdělila. Spartak se 120 členy sdružoval zaměstnance

Slaviamotoru. V závislosti na tom vznikla ve Fatře Jiskra. Sportovní klub rozvíjel i činnost kulturní. V jeho rámci vznikl divadelní soubor z řad zaměstnanců firmy i občanů Napajedel. Někteří ze zaměstnanců zase rozšířili pěvecký sbor Sokola. V roce 1952 navštívilo podniky pořádané závodním klubem a jeho kroužky na 12 tisíc návštěvníků a byla zahájena stavba nové budovy klubu na místě zchátralého skleníku v zámeckém parku. V roce 1953 byla stavba pod střechou a v dubnu roku 1955 byla stavba předána k užívání. V prvním období činnosti závodního klubu se o jeho činnost zvláště zasloužili a řídili ji J. Toufar, P. Göt, J. Obdržálek a O. Tabara. Nejpčetnějším kroužkem závodního klubu byl smíšený pěvecký sbor, který uspořádal v roce 1954 velký koncert. Soubor si přišlo poslechnout 450 občanů. Úspěšný byl divadelní odbor, vystupující pod označením Vojan. U příležitosti vzpomínky na únorové dny uspořádal v roce 1953 I. okresní divadelní přehlídku. Zúčastnily se

nezaniká. Nakonec dochází k dohodě a oba soubory se v roce 1956 spojí jak personálně tak materiálově. Tento počín prospěje loutkovému divadlu i divákům. Již v roce 1957 je odehráno sedm různých loutkových her. Navíc dochází k rekonstrukci druhého vodícího mostu a je změněn i typ loutek – z vedení na drátech na závěsy na nitích. Do souboru také začínají přicházet noví zájemci o loutkoherectví. Z důvodů jejich zaškolení je sice hráno méně her než v předešlých letech, ale soubor nemá v dalším období personální problémy.

V roce 1959 se loutkáři zúčastnili 6. krajského festivalu loutek ve Vsetíně. Sehráli novou pohádku „O slunci“ a měli úspěch. Na domácí scéně odehráli deset pohádek, z nichž každá měla několik repríz.

Význam pro město mělo sloučení závodních klubů Slavia a Fatra, ke kterému došlo také v roce 1959. Již následující rok dostali loutkáři od sloučených klubů „dárek“.

Rok 1960 se proto stal významným nejen pro loutkáře, ale i pro další kulturní dění v Napajedlích. Loutkový soubor opouští své dlouholeté působení na sokolovně a stěhuje se do nové budovy loutkového divadla v zámeckém parku. Díky tomuto zázemí může soubor plně rozvíjet svou činnost a vytrvat až do současnosti. *D. Kouřilová*

ji soubory ZK ROH Fatra-Slavia, Osvětová beseda Slušovice, ZK ROH Svit Zlín a ZK ROH Svit Otrokovice. Na přehlídce měl největší úspěch slušovický soubor, který před diváky vystoupil s hrou Ilji Prachaře Hádají sa o rozumně. V uvedeném přehlídce byl zřejmě počátek dnešních divadelních festivalů.



Nový závodní klub vyrostl na místě starého skleníku, správní budova a další klubovny spolu s loutkovým sálem z vedlejšího hospodářského stavení.



## Výsledky 48. divadelního festivalu ochotnických souborů



Zahájení 48. divadelního festivalu ochotnických souborů v Napajedlích - senátor J. Stodůlka, starosta města Ant. Černocký a hejtman L. Lukáš.



Domácí soubor Zdeňka Štěpánka nabídl salonní hru A. Fredra Magnetismus srdce.



Na studenty ze Vsetína se festivalové publikum povětšinou těší. I letos pojali klasika po svém a mile překvapili.



OSDO z Ústí nad Orlicí po dvou letech opět sáhlo do repertoáru P. Claudela, tentokrát Rukojmí.

- **Hlavní cena** - Divadelní soubor Jana Honsy Karolinka za inscenaci Martina Františáka Doma

- **Ceny za herecký výkon:**

- Petr Žitný z Občanského sdružení divadelních ochotníků Ústí nad Orlicí za roli Turelure Touissainta v inscenaci Rukojmí.

- Miroslav Urubek z Divadelního souboru Jana Honsy Karolinka za roli strýce v inscenaci Doma.

- Josef Králík z Divadelního souboru Jana Honsy Karolinka za roli Josefa Seninského v inscenaci Doma.

- **Cena za režii a scénu** - Miroslav Urubek z Divadelního souboru Masarykova gymnázia Vsetín v inscenaci Sen noci svatojánské.

- **Cena za nejlepší scénickou hudbu** - Vít Mazánek z Občanského sdružení divadelních ochotníků Ústí nad Orlicí v inscenaci Rukojmí.

- **Cena mladého talentu** - Martin Metelka z Divadelního souboru Jana Honsy Karolinka.

- **Cena za dramaturgický počin** - Martin Malínek z Občanského sdružení Ústí nad Orlicí za uvedení české premiéry hry Paula Claudela Rukojmí.

- **Čestné uznání za původní scénickou hudbu** - v inscenaci Sen noci svatojánské Václav Osíčka z Divadelního souboru Masarykova gymnázia Vsetín.

- **Čestná uznání za herecký výkon:**

- Anna Chasáková z Občanského sdružení divadelních ochotníků Ústí nad Orlicí v inscenaci Rukojmí.

- Jan Pípa a Milan Řezníček z Divadelního souboru NAKOP Tyjatr Jihlava v inscenaci Fatální bratři.

- Marie Chovanečková a Dana Králíková z Divadelního souboru Jana Honsy Karolinka v inscenaci Doma.

- **Cena Svatopluka Skopala** za dlouholetou obětavou práci pro ochotnické divadlo byla udělena Marii Šustkové z Divadelního souboru Jana Honsy Karolinka.

- **Diváci udělili svou cenu** za příjemně prožitý večer výslednou známkou 4,7633 Divadlu Dostavník Přerov za inscenaci Malováno na skle.



NAKOP tyjatr z Jihlavy sliboval veselý večer už volbou autora - A. Procházka: Fatální bratři.



Cena mladého talentu pro Martina Metelku - diváci aplaudují, souhlasí s porotou.



Soubor z Moravských Budějovic zavedl diváky do nevěstince z dob dávno minulých s nevěstkami, které už také hodně pamatují.



Divadelníci z Karolinky byli hostem festivalu již poosmé. Letos si stejně jako v roce 1996 odvezli nejvyšší ocenění.

## Před sto léty se narodil Leoš Firkušný

Ve výčtu osobností, které pocházejí z Napajedel, zaujímá přední místo český hudební teoretik, vědec, organizátor hudebního života, literát a publicista Leoš (Leopold) Firkušný. V povědomí veřejnosti je dnes poněkud ve stínu svého slavného bratra, světoznámého klavírního virtuosa Rudolfa Firkušného, kterému osud dopřál delší životní dráhu. Po sametové revoluci se do České republiky a do Napajedel rád vracel, v Napajedlích nese jeho jméno umělecká škola.



Leopold Firkušný se narodil v Napajedlích 16. července 1905 jako nejstarší ze tří dětí manželů Firkušných. Jeho otec zde působil jako notář, prý byl velmi schopný a respektovaný právník, vynikal mimořádnou pamětí. Po předcích z matčiny strany zdělili oba bratři muzikální vloh, k umění neměla daleko ani jejich sestra Marie ( provdaná Kasíková.). Leopold začal v Napajedlích chodit do obecné školy. Po otcově smrti se ale rodina přestěhovala do Brna. Tam vystudoval Leoš Firkušný reálné gymnázium (1916-1923) a po doplňovací zkoušce z latiny pokračoval ve studiu hudební vědy a estetiky na brněnské univerzitě. Byl žákem Vladimíra Helferta. V roce 1934 obhájil disertační práci *Lidová píseň lašská a valašská a její vliv na Leoše Janáčka* a získal doktorát filozofie. Po válce usiloval v Praze na Univerzitě Karlově o habilitaci, ale nakonec svoji žádost stáhl.

Leoš Firkušný zakotvil pracovní v Brně. Pracoval jako úředník Zemského úřadu. V roce 1935 byl přidělen jako tajemník a zástupce ředitele do *Zemského divadla v Brně*, od roku 1938 působil také v *Zemské univerzitní knihovně v Brně*.

Po válce přechází do Prahy, kde je úředníkem na Ministerstvu školství a osvěty, mj. patří k *organizátorům Pražského jara*. Po převratu v roce 1948 se rozhodl pro emigraci, odjíždí do Ameriky a usazuje se v Argentině. Tam o dva roky později v Buenos Aires 9. července 1950 umírá ve věku 45 let na zhoubnou chorobu.

Ve své badatelské a odborné činnosti se Leoš Firkušný zaměřil na *osobnost Leoše Janáčka* (studie: *Leoš Janáček kritikem brněnské opery, Janáčkovy fejetony z Lidových novin, Za Janáčkem a k Janáčkově, Z lidové hudby moravské k její pastorkyni*). Janáčkově dílo propagoval doslova do konce svého života, ještě v Argentině prosadil uvedení jeho opery *Její pastorkyňa*. Zajímal se také o život a dílo Janáčkovy žáky, skladatele *Viléma Petrželky*, o němž napsal rozsáhlou studii, která měla být zřejmě předmětem jeho disertace. Věnoval se i regionální kultuře, přispěl do sborníku *Duchovní kultura zlínské oblasti*, a to statí *Zlínská oblast v hudbě a písni*, která má charakter hudebního místopisu.

Leoš Firkušný byl ve své době známým hudebním publicistou a kritikem, přispíval do pražských Národních listů, brněnských Lidových novin, Moravskoslezského deníku, Národních novin aj. Z organizační činnosti vynikají zejména dvě jeho aktivity, a to funkce *jednatel Klubu moravských skladatelů a spoluorganizování hudebního festivalu Pražské jaro*. Dosud neprozkoumanou oblastí jeho činnosti jsou jeho literární práce a tvorba rozhlasové dramatické.

Život Leoše Firkušného se uzavřel předčasně. Jeho jméno za víc než padesát let upadlo téměř v zapomnění. Neobjevuje se v žádném sborníku o Pražském jaru, jen zřídka v odborných slovnících. V letošním roce si připomeneme sté výročí jeho narození.

Milada Pišková

## Pro nejmenší herce

Základní umělecká škola R. Firkušného v Napajedlích otevírá ve školním roce 2005/2006 **přípravné oddělení literárního dramatického oboru pro děti od 5 do 7 let** za zvýhodněné školné 500 Kč za rok.

Scházet se budeme jedenkrát týdně na dobu 60 minut. Budeme si hrát, zpívat, tančit, povídat pohádky a hlavně hrát divadlo. Děti, které budou mít zájem, postoupí do 1. ročníku literárního dramatického oboru ZUŠ bez přijímacích zkoušek. **Zápis do přípravného oddělení se uskuteční v týdnu od 25. do 31. května 2005 v době od 13 do 17 hodin v budově ZUŠ R. Firkušného.**

D. Kouřilová, učitelka LDO při ZUŠ R. Firkušného Napajedly

## Vítání léta

První zábavný pořad s tímto názvem, plný kouzel a soutěží, čeká na děti v pátek 17. června 2005 v 16 hodin v Centru Zlín. A ještě navíc autogramiáda a vystoupení Michala Nesvadby v pořadu Michal na hraní.

Následuje celodenní moderovaný program her a soutěží s atrakcemi jako je skákací hrad, Gladiátor a Equalizer. Obchodní středisko Centru Zlín, sobota 18. června 2005 od 11 do 19 hodin.

## Milí spolužáci ze ZDŠ v Napajedlích,

při minulém jubilejním setkání šedesátníků (rok nar. 1943) si mnozí z Vás přáli, abychom se zase brzy sešli. Dovolujeme si Vás proto pozvat na posezení s bývalými spolužáky (bude příležitost i pro tancechytivé), a to **v sobotu 4. června 2005** v salonku restaurace Baltáci v Napajedlích, který pro nás bude rezervován od 14 hodin.

Těšíme se s Vámi na shledanou.

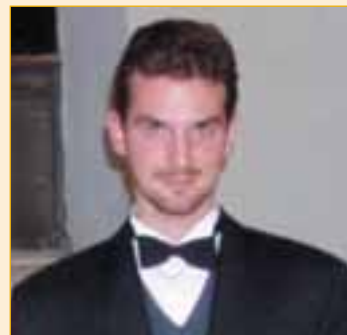
Vaše Valja Vlčková-Plaširybová a Milada Pišková-Pecníková

## Zápis do výtvarného oboru

Základní umělecká škola Rudolfa Firkušného Napajedly nabízí dětem ve školním roce 2005/2006 možnost vzdělávat se ve výtvarném oboru. Předmětem výuky jsou: malba, kresba, keramika, grafika a práce s materiálem. Cílem výuky je rozvoj prostorového a estetického citění, rozvoj tvořivosti a fantazie, smyslového vnímání světa a vytváření pracovních návyků.

Výuka probíhá v prostorách základní umělecké školy v odpoledních hodinách.

Výběrové zkoušky do výtvarného oboru se konají v budově Základní umělecké školy R. Firkušného v Komenského ulici ve dnech **13. a 14. června 2005, od 15 do 16.30 hodin.**



## Dar rozdávat radost

Nádherná hudba, precizní provedení, úžasná schopnost procítit každický tón a vstoupit do nejniternějších pocitů posluchače, to byl absolventský koncert napajedelského rodáka mladého Ondřeje Hubáčka na Hudební fakultě JAMU v Brně. Náročná skladba Brahmsa a Händla v podání tak skromné a přitom zářivé osobnosti jakým Ondra je okouzly zaplněný sál akademie. Ovace nebraly konce. Nejlépe pocity nás posluchačů vyjádřila docentka Alena Vlasáková. Nejen rodiče, ale každý Napajedlan musí být pyšný na takového umělce.

Díky za nádherný zážitek, díky za tvou píli, kterou jsi znásobil dar rozdávat koncertní hudbou lidem radost. Kéž i Tobě přináší hudba tolik štěstí, kolik ho dokážeš nadělit svým posluchačům a vyplní se tvé představy o životě.

M. Vaňáčková

## Červen v Napajedlích

- soboty a neděle - házená, ml. a st. žáci, dorost - hřiště v zámeckém parku
- neděle - házená muži, sportovní hala Otrokovice
- 1. - Den dětí, MŠ
- 2. - Den dětí DDM - zámecký park
- 3.-4. Český pohár 4. závod - Pacov, A-TOM
- 10-12. - Na kole středním Povážím, KČT
- 14. - Klub důchodců - DPS Sadová
- 17. - Rozloučení se školáky - Klášterní kaple, MŠ
- 17.-18. - Mistrovství České republiky - Plzeň, A-TOM
- 18. - Baltaci Musicfest - Pahrbek
- 22. Koncert v Klášterní kapli Žestová harmonie
- 24. - Hrátky s Divadlem Zd. Štěpánka pro děti na závěr šk. roku - Klub kultury
- 24. - Taneční večer před klubem
- 29. - Vyřazení žáků 9. ročníků - Klub kultury, nová škola
- \*\* Oslava dne dětí s Radovánkem - Klub kultury  
Turistika na závěr cvičebního roku 2004-2005, TJ Sokol  
Přijetí nejlepších žáků ZŠ u starosty města  
Středověké hry - Pohořelice, DDM

## Městské divadlo Zlín

### Program červen

- 1. středa **Budulíněk**
- 2. čtvrtek **Večer naděje zlín 2005**
- 3. pátek **Červený a černý**
- 4. sobota **Figarova svatba aneb Figaro sem Figaro tam aneb Perný den**
- 7. úterý **Budulíněk**
- 10. pátek **Figarova svatba aneb, sem Figaro tam aneb Perný den**
- 11. sobota **Válka mezi rozmarýnem a majoránkou**
- 14. úterý **Válka mezi rozmarýnem a majoránkou**
- 15. středa **Válka mezi rozmarýnem a majoránkou**
- 16. čtvrtek **Šumař na střese**
- 18. sobota **Figarova svatba aneb Figaro sem Figaro tam aneb Perný den**
- 22. středa **Figarova svatba aneb Figaro sem Figaro tam aneb Perný den**
- 23. čtvrtek **Tajemství Viléma Storitze**
- 24. pátek **RVC Zlínalent 2005**
- 25. sobota **RVC Zlínalent 2005**
- 27. pondělí **Tajemství Viléma Storitze**

### Divadélko v klubu

- 2. čtvrtek **Letní den**
- 9. čtvrtek **Kontrabas**

### Studio Z

- 6. pondělí **Na tváři lehký smích**
- 7. úterý **O třech prasátkách**
- 9. čtvrtek **Salon d'Éte / Letní salon**
- 3. pondělí **Fernando Krapp mi napsal dopis**
- 17. pátek **O třech prasátkách**
- 21. úterý **Ještě žiju s věšákem, čepicí a plácačkou**

## Slovácké divadlo

### Program červen

- 1. středa **Svačinka generálů**
- 2. čtvrtek **Rychlé šípy**
- 3. pátek **Maryša**
- 4. sobota **Maryša**
- 6. pondělí **Sen noci svatojánské**
- 7. úterý **Svačinka generálů**
- 8. středa **Donaha!**
- 9. čtvrtek **Maryša**
- 10. pátek **Donaha!**
- 11. sobota **Maryša**
- 12. neděle **Maryša**
- 14. úterý **Liška Bystrouška**
- 15. středa **Cyrano de Bergerac**
- 16. čtvrtek **Maryša**
- 17. pátek **Rychlé šípy**
- 18. sobota **Autobus na lince 21**
- 18. sobota **Vstupte!**
- 19. neděle **Donaha!**
- 21. úterý **Sen noci svatojánské**
- 22. středa **Pohádka do dlaně**
- 24. pátek **Bibec k večeri**
- 25. sobota **Zase jsem se umýval zbytečně**
- 27. pondělí **Kytice**
- 28. úterý **Pohádka do dlaně**
- 29. středa **Pohádka do dlaně**

### Hrajeme na Buchlově 1. - 6. července

- 1. pátek **Cyrano de Bergerac**
- 2. sobota **Cyrano de Bergerac**
- 3. neděle **Sen noci svatojánské**
- 4. pondělí **Sen noci svatojánské**
- 5. úterý **Rychlé šípy**
- 6. středa **Rychlé šípy**

## Z červnového kalendáře

*Kultura je založena na tom, co se od lidí vyžaduje, ne na tom, co se jim poskytuje.*

*Antoine Marie Roger de Saint - Exupéry*

- 1555** rakouský arcivévoda a místodržitel v Čechách Ferdinand Tyrolský položil základní kámen k letohrádku Hvězda
- 1600** v Rečkově koleji na Starém Městě Jan Jesenius známý jako Jesenius provedl první pitvu lidského těla v Čechách
- 1795** v Praze se konal první veřejný koncert Ludwiga van Beethovena
- 1840** narodil se Jakub Arbes, spisovatel
- 1875** narodil se Stanislav Kostka Neumann, básník
- 1875** zemřel Ferdinand V. zvaný Dobrotivý, bývalý rakouský císař a poslední korunovaný český král (vládl v letech 1835 - 1848)
- 1900** narodil se Vincenc Makovský, sochař
- 1900** narodil se Antoine Marie Roger de Saint - Exupéry, francouzský letec a spisovatel
- 1950** byla popravena Milada Horáková, politička, právnička
- 1955** v Husitské ulici v Praze na Žižkově byla otevřena první samoobslužná prodejna
- 1955** zemřel František Janda-Suk, první český olympijský medailista, první český atlet, který vytvořil světový rekord, jako první na světě použil při hodu diskem otočky

## Nové knihy v Knihovně

### Naučená literatura

- **Ayres Jon: Astma.** Srozumitelně napsaný stručný průvodce poradí, jak porozumět astmatu a jak s ním žít.
- **Bernstein Ken: Ibiza a Formentera.** Turistický průvodce.
- **Bonar Ann: Zahradní rostliny.** Knížka nabízí rady, jak snadno a jednoduše zajistit vybraným rostlinám optimální podmínky.
- **Hněvsa Břetislav: Adobe Photoshop.** Seznámení s programem Adobe Photoshop s českým prostředím pro OS Windows.

## Daně a jak na ně

**Dotaz: Podnikáme ve stavebnictví a jsme plátcí DPH. Většinu prací provádíme pro občany. Nyní záleží, jakou sazbu DPH na odvedené práce uplatnit. Jakými pravidly se máme řídit?**

**Odpověď: V zákoně o DPH v platném znění od 1. 1. 2005 je sazba daně u bytově výstavby řešena v § 48. Podle tohoto ustanovení lze rozdělit dům na tři části:**

První část tvoří byty. Při výstavbě, rekonstrukci, modernizaci, opravě bytu se uplatní snížená sazba daně 5 %.

Druhou částí jsou nebytové prostory. Opět při výstavbě, rekonstrukci, modernizaci či opravě takového prostoru se uplatní základní sazba daně 19 %. Důležité je, že práce jsou spojeny výhradně s nebytovými prostory bytových domů a rodinných domů.

Třetí částí jsou společné části domu. Při výstavbě, rekonstrukci atd. se uplatní taková sazba daně, která platí pro celý dům. Co je bytovým domem nebo rodinným domem je definováno v § 48, odst. 3) zákona.

Podstatné je, jak určit hranice mezi společnými částmi domu a bytem či nebytovým prostorem. U domu rozděleného na jednotky prohlášením vlastníka podle zákona o vlastnictví bytů se společnými částmi rozumí části určené pro společné užívání, zejména základy, střecha, hlavní vstříslé a vodorovné konstrukce, vchody, schodiště, chodby, balkony, terasy, sušárny, kočárkárny, komíny, výměníky tepla, rozvody tepla, rozvody teplé a studené vody, kanalizace, plynu, elektřiny, vzduchotechniky, výtahy, hromosvody, společné antény. Za společné části domu se považují i v případě, že jsou umístěny mimo dům. Společné části domu nejsou vymezeny prostorově, ale funkčně. Např. stoupačka přívodu studené vody je společnou částí domu bez ohledu na to, kudy je vedena. Odbočka do bytu sem již nespadá.

Za součást společných částí domu se považuje i příslušenství domu. Může to být oplocení, přístřešek na popelnice apod. Pokud příslušenství není zahrnuto v prohlášení vlastníka, pak se na ně vztahuje sazba 19%. Pokud zahrnuto je, pak se stává součástí společných částí domu a vztahuje se na ně taková sazba daně, která platí pro celý dům. Tzn. v případě bytového domu 5 %.

*Ing. Antonín Dospiva, daňový poradce č. 1598, tel. 603 759 133*

## Volejbalisté Napajedla do 2.ligy

Volejbalové družstvo napajedelských mužů po třech letech bude opět hrát ve 2. lize. O jejich vcelku bezproblémovém postupu se rozhodlo na kvalifikačním turnaji, který se konal v Novém Jičíně 29. dubna až 1. května.

V sezóně 2004/ 2005 se krajského přeboru ve volejbale mužů zúčastnilo 10 týmů a vítěz soutěže se mohl zúčastnit kvalifikace o postup do moravské skupiny 2. ligy. V 36 kolech soutěže se rozhodlo o vítězství celku z Napajedla.

### Konečná tabulka krajské soutěže:

poř. družstvo	utkáni	sety	míče	body
1. VK Napajedla	36	102:23	3014:2415	66
2. St.Město "B"	36	88:40	3021:2483	56
3. TJ Bojkovice	36	85:45	3024:2730	54
4. TJ Nivnice	36	83:54	3051:2877	49
5. Val.Meziříčí	36	70:60	2892:2774	43
6. VK Vsetín	36	66:70	2967:2982	41
7. Sokol Troubky	36	61:78	2974:3041	34
8. Sokol Uh.Brod	36	57:83	2895:3089	32
9. Sp.Hulín	36	26:98	2338:2929	12
10. AGRO Kroměříž	36	16:103	2044:2900	7

Soupeřem Napajedla na cestě za postupem byli tři vítězové krajských přeborů:

Kraj Olomoucký - TJ Sokol Kojetín

Kraj Moravsko-slezský - TJ AZ Kylešovice

Kraj Pardubický - VK Litomyšl

Posledním účastníkem byl sestupující druholigový celek TJ Nový Jičín.

V prvním utkání nastoupil tým Napajedla proti VK Litomyšl a výsledkem byla výhra v poměru 3:0. V sobotu na Napajedelské čekala dvě utkání. V prvním zvítězili nad domácím TJ Nový Jičín 3:1. V rozhodujícím zápase proti TJ AZ Kylešovice se podařilo mužům Napajedla zvítězit po těžkém boji 3:2 na sety a tento výsledek rozhodl o tom, že oba tyto kluby postoupily do příštího ročníku 2.ligy. V nedělním zápase pak tým VK Napajedla potvrdil roli nejlepšího družstva turnaje a porazil TJ Sokol Kojetín 3:1 a po zásluze se stal vítězem této kvalifikační skupiny. Z druhého místa postupuje TJ AZ Kylešovice.

O vynikající úspěch týmu mužů VK Napajedla se přímo na hřišti zasloužili:

## Hold svatému Floriánovi

Ve středu 4. května 2005 uspořádal Sbor dobrovolných hasičů v Napajedlích slavnostní nástup. Nekonal se nikde jinde, než na Masarykově náměstí vedle tržiště pod lipami, uprostřed něhož socha tohoto světce stojí.

Nástup začal zahoukáním dnes již historického hasičského vozidla Tatry 805. Napajedelská hasičská zastupce pod velením zástupce velitele SDH M. Mikeše, který podal hlášení veliteli SDH P. Škopíkovi. Ten přivítal starostu města MVDr. A. Černockého, přítomné členy SDH Napajedla a přihlížející spoluobčany a seznámil je s důvody, proč se zde napajedelská hasičská zastupce sešla. Upozornil, že málo občanů města ví, že se na náměstí socha sv. Floriána nachází. Připomněl legendu o Floriánovi, římském vojákovi, který tajně pomáhal pronásledovaným křesťanům. Když byl roku 304 n. l. prozrazen, odmítl se vzdát křesťanské víry, a proto mu byl na krk přivázán mlýnský

kámen a byl svržen do řeky Enže. Závěrem P. Škopík vyzval všechny občany města, aby v našem městě nedali šanci „ohnivému kohoutu zakokrhat“.

Z. Lidincová přednesla Modlitbu hasiče a zástupci SDH Napajedla spolu se starostou města položili kytičky k Floriánově soše. Starosta města pak navázal na velitele SDH a uvedl, že část ostatků Floriána je uložena i na území naší republiky. Dále pak připomněl historické hasičské desatero a poděkoval hasičům za jejich záslužnou práci nejen pro sebe, ale hlavně pro své spoluobčany.

Po rozchodu a závěrečném zahoukání byli hasiči oceněni potleskem přihlížejících občanů, kterých se zde sešlo na tři desítky. Již dnes je jasné, že napajedelská hasičská zastupce v této nově založené tradici v příštích letech pokračovat.

*SDH Napajedla*



Nahrávači František Křivý a Lubomír Machačka, blokaři Pavel Dufek, Michal Čechmánek a Marek Růžička, smečari Viktor Kotek, Jan Machačka, Michal Medek, Antonín Kostík a Jiří Maňásek, libera Michal Růžička a Miroslav Málek. Ze zdravotních důvodů bohužel nemohli zasáhnout do hry Václav Vácha a Lukáš Růžička

Snad největší měrou se na vítězství VK Napajedla podílel a díky patří trenérovi Vojtěchu Růžičkovi.

Družstvo mužů samozřejmě není jedinou součástí oddílu VK Napajedla. V krajském přeboru ještě ve skončené sezóně 2004/2005 bojovaly ženy a umístily se na osmém místě. Prvním rokem také trénují začky, které by již v příští sezóně mohly hrát žákovskou soutěž; na trénincích se pravidelně scházejí v počtu až 15 dívek. Problémem jsou, jako snad ve všech sportech, trenéři mládeže. Pokud by se podařilo tento problém aspoň částečně vyřešit, tak by od nového školního roku mohla v Napajedlích vzniknout příprava žáků, aby postup mužů nebyl jen ojedinělým úspěchem.

Další činností klubu VK Napajedla je každoroční pořádání několika turnajů. Mezi již tradiční patří Deblový turnaj smíšených dvojic, který se v tomto roce konal již 7. května a v sobotu 21. května turnaj smíšených družstev.

Zvláštní poděkování patří sponzorům a všem, kteří podporují volejbal v Napajedlích. Mezi nejvýznamnější patří Fatra Napajedla a Město Napajedla.

O rozložování a termínech nového ročníku 2.ligy budeme včas informovat. Pokud se budete chtít přijít podívat na kvalitní volejbal, hrajeme na kurtech v areálu zámeckého parku v Napajedlích a rádi vás uvidíme.

## Lehkoatletické dopoledne

Pro děti předškolního a školního věku zorganizoval výbor Asociace sportu pro všechny při TJ F-S Napajedla v sobotu dne 23. dubna ve sportovním areálu u II. ZŠ lehkooatletické dopoledne. Soutěžilo se v hodu kriketovým míčkem, ve skoku do dálky, v krátkých sprintech a vytrvalostních bězích dle věkové kategorie.

Předešlé studené počasí vzbuzovalo v pořadatelích obavy o účast, v sobotu se však počasí umoudřilo a na sportovní zápolení přišlo 52 dětí, což byla velmi slušná účast.

Všechny výkony malých sportovců byly odměněny sladkostmi a limonádou, ty nejlepší samozřejmě medailemi. Těch si děti cenily nejvíce. Odměnou pro pořadatele zase byla spokojenost dětí.

Závodníci s nejlepšími výkony se s p. Páclem zúčastní okresního kola ASPV v lehké atletice. Přejme jim, ať si vybojují i postup do kola krajského.

Asociace sportu pro všechny je určena pro všechny věkové kategorie a současně si klade za cíl všestranný rozvoj. Zejména dětí a mládeže. Příští rok se tento „lehkoatletický čtyřboj“ určitě bude konat znovu.

*PhDr. J. Tobola, předs. ASPV v Napajedlích*

