



**VYDÁVÁ MĚSTO NAPAJEDLA
ROČNÍK IX.**

LEDEN 2005

noviny
CENA 5,- Kč

Vážení spoluobčané,

dovolte mně, abych vás pozdravil s prvním letošním vydáním Napajedelských novin.

Vstupujeme do dalšího roku nového tisíciletí a na začátku nového roku vždy bilancujeme, jaký byl ten rok minulý a co očekáváme od roku nastávajícího. Ve starém roce jsme byli svědky mnoha událostí, kterými jsme byli potěšeni, ale setkali jsme se i s událostmi, které nám radost nepřinesly. Na sklonku roku 2004 byl svět v jihovýchodní Asii postižen největší přírodní katastrofou. Také v některých oblastech naší republiky se občané potýkali s nepřízní počasí, obrovské škody vznikly po vichřici ve Vysokých Tatrách. Tato neštěstí bohužel zastíní příjemné momenty, se kterými jsme se v daném období setkali, protože následky přírodních katastrof se odstraňují velmi dlouho. Je třeba vysoce hodnotit solidaritu, pomoc a spolupráci lidí celého světa, kteří se tímto přístupem snaží odstranit následky katastrof co nejdříve.

Popřejme si proto do nového roku 2005 všechno nejlepší, ať je těch problémových situací co nejméně, ať se nám podaří realizovat dobrých záměrů co nejvíc.

Vážení spoluobčané, dovolte mně popřát vám všem hodně zdraví, štěstí, spokojenosti, úspěchů, lásky a vzájemného porozumění, abychom mohli na závěr, při hodnocení roku 2005 konstatovat, že byl rokem opravdu dobrým a úspěšným.

MVDr. Antonín Černocký, starosta města

Pocta R. Firkušnému

Město Napajedla pořádá ve středu 26. ledna 2005 v 18.00 hodin v koncertní síni klášterní kaple koncert na počest významného napajedelského rodáka Rudolfa Firkušného.

Na programu koncertu jsou skladby Roberta Schumanna, Leoše Janáčka a Bohuslava Martinů. Účinkují posluchači a pedagogové JAMU v Brně



Z pohledu věčnosti možná nic výjimečného, ale pro jeden lidský život minimálně zajímavost. Jak často se stává v našich zeměpisných šířkách, aby vánočně vyzdobené příbytky zkrášlila rozkvetlá zákula japonská? Každopádně vám s prvním vydáním NN 2005 přejeme, ať vám po celý rok kvete štěstí a mimořádné události jsou vždy jen příjemné.

Tříkrálové koledování

První lednovou sobotu proběhla v Napajedlích Tříkrálová sbírka 2005. Do akce pořádané Charitou se zapojilo 81 dětí (králů) a 27 dospělých (vedoucích), kteří vytvořili celkem 27 skupinek, a dalších 6 dobrovolníků – pomocníků.

Velká štedrost napajedelských občanů při Tříkrálové sbírce vynesla krásnou konečnou částku 134 625,50 Kč. Výtěžek sbírky bude použit na přímou sociální pomoc v Napajedlích a na ostatní projekty Charity. Minimálně 10 % z částky bude věnováno na pomoc zemím postiženým zemětřesením v Asii. (V roce 2003 vynesla sbírka v Napajedlích 108 626,50 Kč.)

Pokud jste neměli možnost přispět přímo při Tříkrálové sbírce a rádi byste tak učinili, je možno svůj dar poslat složenkou, která byla celostátně distribuována do všech domácností a najdete ji ve svých schránkách.

Upřímný dík patří všem Vám – dárcům, a těm kteří jakýmkoliv způsobem pomáhali při Tříkrálové sbírce.

(Podrobné výsledky sbírky v regionu Otrokovicko přineseme v příštím vydání NN.)

Zápis do školy

Zápis do 1. tříd základních škol pro školní rok 2005/2006 se koná **ve čtvrtek 3. února 2005 od 15 - 18 hodin**. Zápis se koná v souladu s obecně závaznou vyhláškou města Napajedla č. 2 / 1996. Je povinný pro děti, které k 31. 8. 2005 dovrší šest let věku, a rodiče přinesou s sebou rodný list dítěte.

Zápis se uskuteční současně v ZŠ Komenského 268 (stará škola) i ZŠ Komenského 298 (nová škola). Obě školy pracují podle stejných vzdělávacích programů a pro ZŠ Komenského 268 je stanoven limit 22 žáků, pro ZŠ Komenského 298 je to 44 žáků. Děti budou zapisovány v pořadí, ve kterém se k zápisu dostaví a o umístění žáků mimo stanovené limity rozhodnou ředitelé škol nejpozději do 10. 2. 2005.

DNES SI PŘEČTETE

- Z jednání městské rady a zastupitelstva
- Autobusové jízdní řády
- Svoz komunálního odpadu
- Ze Šumavy k Insbrucku na kole
- Hasiči hasili i na Silvestra



Z jednání Zastupitelstva a Rady města

Rada města dne 20. prosince 2004

Majetkové záležitosti

- **souhlasila** s uložení inženýrských sítí, umístěním vstupu do objektu č. p. 115 pro tělesně postižené, parkováním na veřejném parkovišti na pozemcích města a povolením výjimky z požárního hlediska při akci „Oprava provozovny č. p. 115 – Lidový dům“ na žádost společnosti Pegas II. s.r.o.,
- Za umožnění parkování společnost Pegas II vyplatí v rámci kompenzace městu jednorázovou částku 150 000 Kč. Parkování nebude vyhrazeno pro návštěvníky zmíněné restaurace a vinárny č. p. 115.,
- **schválila** ukončení nájemní smlouvy s Alešem Jurákem (JUVACYKLO) na pronájem části pozemku KN st. p. č. 98/1 o výměře 60 m² pod prodejní buňkou k 1. 1. 2005 dohodou,
- **schválila** vyhlášení záměru prodeje části pozemku PK p. č. 402/3 a části PK p. č. 6426/3 v lokalitě Jiráskova Ludku Dufkovi a Jiřímu Veltruskému,

Finanční záležitosti

- **schválila** rozpočtové opatření č. 50/2004 o přesunu finančních prostředků v objemu 52 000 Kč na stavební úpravy tělocvičny, č. akce 4041 a rozpočtové opatření č. 54/2004 o přesunu finančních prostředků v objemu 41 000 Kč na fond oprav domů 1365 – 67 a 1376 – 77 v ul. Zábrání, č. akce 4003,
- **schválila** změny rozpisu rozpočtu formou přesunu finančních prostředků v rámci § 3612 na akci 4048 oprava bytu v domě č. p. 737 a v rámci § 3613 na akci 7090 Oprava rozvodů plynu a vody a nová vodovodní přípojka č. p. 94 ul. Palackého,
- **schválila** využití finančních prostředků investičního fondu v objemu 20 000 Kč příspěvkové organizace ZŠ Komenského 298 na opravy elektroinstalace v ředitelně,
- **schválila** změnu využití finančních prostředků rezervního fondu příspěvkové organizace ZŠ Komenského 268 na dofinancování projektu „Informační centrum Napajedla“ v roce 2005,
- **schválila** využití části neinvestičního příspěvku ve výši 61 000 Kč na úhradu pořízení investičního majetku (pečicí trouba do školní kuchyně) v Mateřské škole Napajedla,
- **neschválila** poskytnutí finančního daru občanskému sdružení Fond ohrožených dětí,
- **neschválila** poskytnutí finančního příspěvku pořadatelům akce Salvator 2004 Univerzitě Tomáše Bati ve Zlíně, FMK,
- **schválila** rozpočtové opatření č. 52/2004 o přesunu finančních prostředků ve výši 37 000 Kč za účelem úhrady nákladů za geometrické plány,
- **schválila** rozpočtové opatření č. 47/2004 v objemu 615 000 Kč za účelem úpravy rozpočtu dle změny závazného finančního vztahu ke státnímu rozpočtu pro rok 2004 – dávky sociální péče,
- **schválila** rozpočtové opatření č. 55/2004 navýšením třídy 4 – o přijaté dotace ve výši 539 000 Kč z důvodů změny závazného

ukazatele rozpočtu přímých vzdělávacích neinvestičních výdajů u školských a předškolních zařízení zřizovaných městem a změny závazného finančního vztahu ke státnímu rozpočtu na rok 2004 ,

- **schválila** změnu rozpisu rozpočtu č. 13/2004 o přesunu částky 30 000 Kč v důsledku pořízení bronzové desky s motivem 100. výročí radnice,
- **schválila** následné změny rozpisu rozpočtu:
 - přesun finančních prostředků ve výši 381 000 Kč v rámci § 2212 za účelem úhrady zvýšených výdajů na zimní údržbu města,
 - přesun finančních prostředků v částce 70 000 Kč v rámci § 3631 za účelem úhrady nákladů na údržbu veřejného osvětlení,
 - přesun finančních prostředků v objemu 147 000 Kč v rámci oddílu 37 za účelem úhrady zvýšených výdajů za poplatek z uložení komunálního odpadu,
 - přesun finančních prostředků v objemu 10 000 Kč v rámci § 3632 za účelem úhrady zvýšených výdajů při údržbě hřbitova,
- **schválila** rozpočet na rok 2005 příspěvkovým organizacím:
 - Zákł. škola Napajedla, Komenského 298
 - Mateřská škola Napajedla, Komenského 1159
 - Bytové a tepelné hospodářství
 - Služby města Napajedla
- **schválila** podrobný rozpis rozpočtu města na rok 2005 podle platné rozpočtové skladby,
- **schválila** návrh škodní komise ve smyslu nevymáhat plnění ve výši 5 402 Kč za vzniklou škodu z důvodů, že není dáno zavinění (úmysl, nedbalost),

- **schválila** navrženou odměnu ředitele ZŠ Komenského 268 s výplatou za měsíc prosinec 2004,
- **schválila** rozpočtové opatření č. 56/2004 o přesunu finančních prostředků v objemu 15 000 Kč na akci č. 4040 - kompletace sportovního areálu a 20 000 Kč na akci č. 4021- koncepce cyklostezky,
- **schválila** navrženou výši odměn řediteli ZŠ Napajedla, Komenského 298, ředitele MŠ Napajedla, Komenského 1159, vedoucí organizační složky Knihovna Napajedla, vedoucí organizační složky Kino Napajedla, vedoucí organizační složky Muzeum Napajedla,

Bytové záležitosti

- **schválila** přidělení uvolněného bytu č. 18 v DPS Pod Kalvárií 90 Ing. Dagmar Bajajové, bytem Napajedla,

Různé

- **schválila** uzavření smlouvy o dílo se společností Technická správa města, s. r. o. na dodávku „Záchytné sítě na sportovním areálu u ZŠ v Napajedlích“,
- **schválila** výpůjčku 2 ks přístřešků MHD (u objektu Stivalu a prodejny Hyundai) při státní silnici I/55 k umístění plochy pro plakátování a reklamu reklamní agentury BEL s platností od 1. 1. 2005 na dobu určitou 10 let s výpovědní lhůtou tři měsíce za podmínek, že před osazením reklamních ploch bude vyřízeno kladné rozhodnutí odboru dopravy a silničního hospodářství Zlínského kraje a že barevné řešení zastávek bude odsouhlaseno stavební komisí,
- **schválila** uzavření smlouvy o poskytnutí a udržování počítačového programu FISO mezi společností AQE Brno, v.o.s. a městem Napajedla,
- **schválila** jmenování Ing. Aleš Jirků do funkce ředitele příspěvkové organizace Služby města Napajedla s platností od 1. 1. 2005,
- **pověřila** MVDr. A. Černockého, starostu



Na krátkou návštěvu napajedelské radnice si při své cestě do Zlína udělali čas europoslanci Jana Hybášková a Tomáš Zatloukal a politik Jan Kasl. Místostarostka Ing. Irena Brabcová hosty seznámila s plány Relax-Regionu, nového návrhu na vytvoření rekreační oblasti mezi městem Napajedla a Spytihněví i dalšími plány pro příští období. Foto A.Jirků

města, svoláním valné hromady společnosti Technická správa města,

- **schválila** změnu personálního složení školské komise dle návrhu s účinností dnem schválení,
- **neschválila** doporučení kulturní komise zrušit přímé přenosy zasedání ZM,
- **schválila** koncept kroniky města za r. 2003,
- **schválila** provedení a trvalé uložení přípojky NN Mgr. Evy Gajdošík (První bytové družstvo Napajedla - předseda) na pozemcích města Napajedla pro stavbu bytového domu,
- **schválila** návrh smlouvy o poskytování právních služeb s JUDr. Milanem Otevřelým,
- **schválila** smlouvu o dílo s Ing. arch. Martou Stupkovou na vypracování návrhu změny č. 4 územního plánu města Napajedla,
- **schválila** dodatek č. 1 ke smlouvě o dílo č. 15/03 ze dne 23. 1. 2004 s Urbanistickým ateliérem Zlín s.r.o. na vypracování změny č. 1 územního plánu města Napajedla pro lokalitu č. 6 - Zámoraví,
- **jmenovala** vedoucí organizační složky Pečovatelská služba Napajedla Jaroslavu Dvorníkovou s účinností od 1. 1. 2005,

Bez usnesení

- **vzala na vědomí** dopis ředitele Klubu kultury Napajedla,
- **vzala na vědomí** rozhodnutí starosta města Napajedla MVDr. Antonína Černockého o zrušení Komise k projednávání přestupků města Napajedla ke dni 1. 1. 2005,
- **vzala na vědomí** zprávu zmocněnce města v Honebním společenstvu Napajedla,
- **vzala na vědomí** zápisy z jednání kulturní komise ze dne 30. 11. 2004, sociální komise ze dne 6. 12. 2004 a z jednání SOZ konaného dne 7. 12. 2004, plán práce SOZ na 1. pololetí 2005 a rámcový plán kulturních akcí na r. 2005,
- **vzala na vědomí** zprávu o činnosti Městské policie Napajedla za měsíc listopad 2004.

Odpady v roce 2005

Již v prosincovém vydání Napajedelských novin jsme uvedli informace o změnách v systému sběru a likvidace odpadů na území města. Hlavní změnou je místo výběru plateb za odstraňování odpadů. Občané budou platit za sběr a likvidaci odpadů v kanceláři finančního odboru Městského úřadu Napajedla (přízemí, dveře č. 102), a to v termínu od **24. ledna 2005 do 28. února 2005**.

Žádáme občany o trpělivost a toleranci, protože systém výběru plateb bude probíhat v novém počítačovém programu a do jeho vyladění se mohou objevit chyby nezaviněné pracovníky úřadu.

Dále žádáme občany, aby veškeré změny - tzn. změnu trvalého pobytu a změnu četnosti vývozu sběrné nádoby - hlásili v oddělení životního prostředí MěÚ Napajedla, 1. poschodí, dveře č. 201 a v případě nepřítomnosti příslušné referentky ve finančnímu odboru MěÚ Napajedla, přízemí, dveře č. 102.

Po zaplacení úhrady obdrží občan známku a stvrzenku. Známku bude viditelně označena sběrná nádoba a stvrzenku si občané uschovají pro případnou kontrolu. Pokud nebude sběrná nádoba viditelně označena známkou, nebude od 1. 3. 2005 odpad vyvezen. Ceník výše úhrad za svoz komunálního odpadu byl zveřejněn již v prosincovém čísle NN, ale pro informaci jej uvádíme znovu.

A jaké barvy budou známky na označení sběrných nádob v letošním roce? Žlutou známkou bude označena sběrná nádoba, která bude vyvážena jedenkrát za 14 dní, červenou známkou nádoba s vývozem jedenkrát týdně, zelenou známkou nádoba s vývozem jedenkrát za 4 týdny a modrou známkou nádoba s kombinovaným vývozem (1x týdně v zimě, 1x za 14 dní v létě).

V systému ukládání odpadu do sběrných dvorů (Na Kapli a Malina II.) se ve srovnání s rokem 2004 nemění nic. Poukázky s vyznačením platnosti do 31. 12. 2004 jsou platné do 28. 2. 2005. Po tomto datu si občané musí zakoupit poukázky nové, nejlépe přímo u obsluhy sběrného dvora.

K malé změně dochází i v termínech svozu odpadů společností Technické služby Otrokovice, s.r.o. - viz příložená tabulka.

Závěrem uvádíme pro občany přehled cen sběrných nádob. Plechovou nádobu o obsahu 110 l mohou občané zakoupit přímo v areálu Technických služeb Otrokovice s.r.o. za **800 Kč**, plastovou černou nádobu o obsahu 120 l za **800 Kč**, plastovou nádobu barevnou o obsahu 120 l za **800 Kč** a plastovou nádobu o obsahu 240 l za **1 000 Kč**. Uvedenou službu zajišťuje po dohodě i příspěvková organizace Služby města Napajedla se sídlem v ulici Na Kapli - tel. 577 100 958.

Jakékoliv další dotazy, týkající se odpadového hospodářství města, vám budou zodpovězeny v oddělení životního prostředí Městského úřadu Napajedla, tel. 577 100 917.

Stanislava KOZMÍKOVÁ,
oddělení životního prostředí

Odvoz		Objem odpadních nádob			
četnost	celkem za rok	kontejner 1 100 l	240 l	120 l	110 l
2x týdně	104	21 696,- Kč	-	-	-
1x týdně	52	12 768,- Kč	3 072,- Kč	1 536,- Kč	1 536,- Kč
Kombi	39	-	-	1 416,- Kč	1 416,- Kč
1x za 14 dní	26	7 944,- Kč	1 644,- Kč	828,- Kč	828,- Kč
1x za 4 týdny	13	-	-	500,- Kč	500,- Kč

Termíny vývozu komunálního odpadu v roce 2005

v obcích Otrokovice, Napajedla a Topolná

Týden	Datum	Žlutá známka	Zelená známka	Týden	Datum	Žlutá známka	Zelená známka	Týden	Datum	Žlutá známka	Zelená známka
1	3. 1. - 9. 1.			19	9. 5. - 15. 5.			37	12. 9. - 18. 9.		
2	10. 1. - 16. 1.	vývoz	vývoz	20	16. 5. - 22. 5.	vývoz		38	19. 9. - 25. 9.	vývoz	vývoz
3	17. 1. - 23. 1.			21	23. 5. - 29. 5.			39	26. 9. - 2. 10.		
4	24. 1. - 30. 1.	vývoz		22	30. 5. - 5. 6.	vývoz	vývoz	40	3. 10. - 9. 10.	vývoz	
5	31. 1. - 6. 2.			23	6. 6. - 12. 6.			41	10. 10. - 16. 10.		
6	7. 2. - 13. 2.	vývoz	vývoz	24	13. 6. - 19. 6.	vývoz		42	17. 10. - 23. 10.	vývoz	vývoz
7	14. 2. - 20. 2.			25	20. 6. - 26. 6.			43	24. 10. - 30. 10.		
8	21. 2. - 27. 2.	vývoz		26	27. 6. - 3. 7.	vývoz	vývoz	44	31. 10. - 6. 11.	vývoz	
9	28. 2. - 6. 3.			27	4. 7. - 10. 7.			45	7. 11. - 13. 11.		
10	7. 3. - 13. 3.	vývoz	vývoz	28	11. 7. - 17. 7.	vývoz		46	14. 11. - 20. 11.	vývoz	vývoz
11	14. 3. - 20. 3.			29	18. 7. - 24. 7.			47	21. 11. - 27. 11.		
12	21. 3. - 27. 3.	vývoz		30	25. 7. - 31. 7.	vývoz	vývoz	48	28. 11. - 4. 12.	vývoz	
13	28. 3. - 3. 4.			31	1. 8. - 7. 8.			49	5. 12. - 11. 12.		
14	4. 4. - 10. 4.	vývoz	vývoz	32	8. 8. - 14. 8.	vývoz		50	12. 12. - 18. 12.	vývoz	vývoz
15	11. 4. - 17. 4.			33	15. 8. - 21. 8.			51	19. 12. - 25. 12.		
16	18. 4. - 24. 4.	vývoz		34	22. 8. - 28. 8.	vývoz	vývoz	52	26. 12. - 1. 1.	vývoz	
17	25. 4. - 1. 5.			35	29. 8. - 4. 9.			TS Napajedla			
18	2. 5. - 8. 5.	vývoz	vývoz	36	5. 9. - 11. 9.	vývoz					

Napajedla mají své památné stromy

Zákon o ochraně přírody a krajiny č. 114/1992 Sb., ve znění pozdějších předpisů, dává možnost obcím vyhlásit památné stromy a jejich ochranná pásma.

Město Napajedla nezůstalo v tomto směru výjimkou a výše uvedené možnosti využilo hned v roce 1997.

Rozhodnutí oddělení životního prostředí Městského úřadu Napajedla byla vyhlášena památným stromem 13. května 1997 lípa srdčitá – *Tilia cordata*, která se nachází u silnice „Stará Kvítkovská“, na horizontu u kamenného kříže z roku 1896.

Jedná se o mohutný, košatý, vitální a zdravý strom, pravidelně větvený s esteticky hodnotnou korunou. Při měření byl zjištěn obvod kmene ve výšce 130 cm nad zemí – 357 cm. Výška stromu je zhruba 18 m a šíře koruny 14 m. Stáří stromu je odhadnuto zhruba na 200 let. V říjnu 1998 byl proveden poměrně silný redukční řez koruny, po kterém strom dobře obrůstá. Důvodem vyhlášení lípy byla ojedinělost tohoto stromu ve volné přírodě.



Druhým památným stromem v našem městě je také lípa srdčitá – *Tilia cordata*, která roste před budovou II. základní školy v Komenského ulici.

Jedná se o ojedinělý strom v městské zástavbě. Stáří stromu je odhadnuto na více než 250 let. Po inventarizaci v roce 2003 byl zjištěn obvod kmene 330 cm, výška stromu 16 m a šířka koruny 14 m. Zdravotní stav stromu

je dobrý, radikální řez v roce 1998 jí rovněž velmi dobře prospěl.

Oba památné stromy byly koncem roku 2004 označeny smaltovanými tabulemi s malým státním znakem tak, jak nám ukládá zákon



na Moravě a ve Slezsku“.

Nadace Partnerství Brno každoročně vyhlašuje celorepublikovou soutěž „Anketa strom roku“. V roce 2004 byla stromem roku vyhlášena „Šestikmenná lípa ze Zámrsku“. Zlínský kraj reprezentovala „Těšanská lípa“, která se s 1 644 hlasy dostala na krásné 4. místo.

Některé stromy mají svou historii a tradují se k nim celé příběhy a pořekadla. Takových stromů není mnoho, ale úctu a obdiv si zaslouží každý strom. Kdoví, co bychom se dozvěděli, kdyby promluvil...

*Stanislava Kozmíková,
oddělení životního prostředí*

o ochraně přírody a krajiny.

Ochrana stromů sahá do velmi dávné minulosti. Jedním z nejstarších zachovalých předpisů o hospodaření v lese a o trestech za jeho poškozování je „Právo českého knížete Konráda Oty“ asi z roku 1189. Tresty za neoprávněné porážení stromů najdeme např. i v Městském právu jihlavském a v knize starého pána z Rozenberka asi z roku 1360. V roce 1899 publikoval Jan Evangelista Chadt Ševinský první přehled památných stromů v Čechách a v roce 1908 v časopise „Český lid“ publikoval soupis „Staré památné stromy v Čechách,



Překrásná lípa stávala na rozcestí na Radovanech nad sklípkem. Její stoletý kmen podlehl stáří a hnilobě a musela být porážena. Pan H. Strčálek pod ní prožil dětství a nechtěl o ni přijít. Ze zbytku kmene vytvořil nádhernou plastiku s příznačným názvem „Proměny“. A tak začal druhý život radovanské lípy. Vystavena je nyní v městském kině.

Cesta do budoucnosti

O výstavbě rychlostní komunikace R55 se mluví od roku 1993. V loňském roce schválilo krajské zastupitelstvo trasu nové silnice a dotčená města a obce zapracovávají do územních plánů koridor pro trasu ve variantě značené v době projednávání číslem 4. Na území Napajedel, dá se říct, souběžně s trasou současné komunikace I 55.

V roce 1999 se kolem Napajedel hovořilo o třech základních variantách trasy a dalších dvou odvozených. Každá z nich měla své zastánce i odpůrce. Západní obchvat města prosazovali ochránci přírody kolem Prusinek a nově vznikajících vodních ploch. Východnímu obchvatu dávali přednost všichni, kdo se obávali po zkušenostech z povodní v roce 1997, že pravobřežní hráz kolem Moravy, a tou se nová silnice stane, natlačí vzdušnou vodu řeky do města. Pátá, tzn. petiční, vedla nejzápadněji od města, částečně tunelem a byla zamítnuta nejrychleji jako drahá.

I dnes, kdy je zdánlivě hotovo, se ozývají hlasy těch, kteří se nechtějí smířit s volbou mezi možným a chtěným a apelují na odpovědnost vůči budoucnosti. V dopisu ministru životního prostředí osvětluje své důvody Jaroslav Bičan ze Spytihněvi.

„Z pozice zástupce Občanské iniciativy ve Spytihněvi, která již v r.1994 protestovala proti realizaci od počátku násilně prosazované trasy R 55, označené v k. ú. Spytihněvi a Napajedel jako varianta č. 4, podáním petice občanů celé severozápadní části obce Spytihněvi v počtu 55 rodinných domků si Vám dovoluji sdělit:

Jsmo si velmi dobře vědomi důležitosti a potřebnosti rozvoje dopravní sítě budováním nových komunikací pro motorová vozidla v ČR. Zejména co se týká samotného okresu Zlín, kde se vzrůstající provoz na dosavadních komunikacích, vedených jako průtahové trasy zastavěným územím obcí, stává z hlediska negativního dopadu na životní podmínky a zdraví obyvatel neúnosným. Týká se to zejména obcí, jejichž geografické umístění v nejužším koridoru povodí řeky Moravy (Napajedla - Spytihněv) již samo o sobě představuje zvýšený dopad inverze na zdraví jejich obyvatel.

Proto považujeme za absurdní, aby do tohoto prostoru, který je navíc zátopovou oblastí (viz záplavy v r. 1997) byla situována ještě další, tentokrát dokonce čtyřpruhová rychlostní průtahová dopravní komunikace, procházející obydleným územím Spytihněvi i Napajedel. Navíc poznamenaná nutnost asanace řady pozemních bytových a průmyslových objektů včetně mnohaleté vzrostlé zeleně, zejména v k. ú. Napajedel, což ovšem znamená také nemalý nárůst již beztak enormních ekonomických nákladů na její realizaci.

Vedení trasy rychlostní komunikace obydleným územím se rovněž absolutně vymyká původnímu účelu, pro který jsou tyto komunikace vlastně budovány. To je, v souvislosti s ochranou životních podmínek občanů, neobtěžovat svým provozem život v obcích a kapacitně převést vzrůstající dopravní zátěž na komunikace vedené mimo obydlená území, což je ostatně jedním z požadavků EU, která výstavbu těchto komunikací také dotuje.



Nelze dále pochopit v jakém souladu jsou nařízení o ekologickém způsobu vytápění topnými médii ve snaze ozdravit ovzduší, se snahou prosadit do zastavěného území další komunikaci s prognózou několikanásobného nárůstu silniční dopravy, produkující nesrovnatelně větší množství imisních zplodin s trvalým negativním dopadem na zdraví obyvatel a tvrdit současně občanům takto postižených obcí, že se tak děje ve veřejném, tudíž také v jejich zájmu.

Z pohledu těchto občanů jde přinejmenším o vyslovenou nehoráznost.

V situaci, kdy se dnes pro obec Spytihněv stává realizace rychlostní komunikace R 55 v předložené trase varianty č. 4 nepřijatelná, jak vyplývá z jednání Obecního zastupitelstva ve Spytihněvi, vyvstává nadále nutnost nalézt jiné progresivnější řešení.

Tento požadavek splňují hned dvě z pěti původně navržených variant řešení přeložky silnice I/55, které byly původně pro tento účel schváleny. Jde o variantu č. 1 jihovýchodně Spytihněvi a východně Napajedel a variantu č.5 tzv. petiční, západně Spytihněvi - severozápadně Napajedel. Obě dokonale respektují požadavek optimálního vedení trasy R 55 jako rychlostní komunikace vedené mimo zastavěná území. Je také možné na ně přenést největší část dopravy při současném napojení a obslužení přilehlého území co do rozhodujících cílů a zdrojů dopravy, jak blízkých tak i dálkových, současně při maximální šetrnosti vůči životnímu prostředí, krajině, ekosystému apod.

Zejména poslední jmenovaná petiční varianta č.5 prokazuje svým moderním pojetím realizace R 55 oprávněnost úvah o její realizaci v daném území, a to jak pro blízkou tak i vzdálenou budoucnost. Na rozdíl od prosazované var.č. 4. řeší petiční varianta č.5 jedinečným způsobem mimoúrovňově napojení všech přilehlých obcí a lokalit, zdrojů a cílů dopravy a využívá přitom stávajících dopravních objektů

(podjezdů a komunikací), což má mimořádný význam při realizaci R 55 v daném území a časovém horizontu. Doprava může nerušeně pokračovat na stávajících komunikacích. Tohoto je dosaženo při poměrně stejné ekonomické náročnosti a to - což je třeba zdůraznit - bez jakýchkoli dalších nároků na investice. Přitom toto řešení neblokuje rozvoj obcí ani dalších dopravních cest (železnic, vodní cesty), naopak ve smyslu vládního programu tento rozvoj maximálně umožňuje.

Pozn. Tunel v délce 3,4 km, jak je uvedeno v krajinářském hodnocení ing. arch. Dujky ve vztahu k této variantě, nebyl součástí tohoto řešení obchvatu Spytihněvi a Napajedel. Toto samovolné prodloužení tunelu takřka o 2 km mělo za následek smetení tohoto řešení R 55 z jednacího stolu.

Nutnost vypracování objemové studie na úrovni studie var.č.4 je v tomto případě pouze nepatrnou ekonomickou zátěží projektu. Bez toho nelze vzájemně porovnat všechny klady a zápory předložených variant řešení R 55, a to do všech důsledků a negativních dopadů na řešené území v celé šíři rozvoje dopravy, ani odpovědně a kvalifikovaně posoudit a stanovit optimální trasu rychlostní komunikace R 55 ve složitém území katastru Napajedel a Spytihněvi, a to jak z hlediska požadavků dopravy, tak i z hlediska dopadu na živ. podmínky obyvatel dotčených obcí.

S vědomím toho, že výstavba komunikace R 55 bude mít na území uvedených obcí a životní podmínky jejich obyvatel obrovský trvalý vliv a s vědomím toho, že jsme dnes již členem EU, která budování těchto komunikací také dotuje, nestojí před námi otázka volby mezi chtěným a možným, ale pouze a výhradně mezi dobrým a špatným.

Zvolit v této situaci špatné řešení, znamená především odsoudit občany Spytihněvi a Napajedel k trvalým negativním dopadům na zdraví současné i budoucí generace.“

Jaroslav Bičan



Kabelová televize NTV cable, s.r.o. přijme

ŠÉFREDAKTORA

pro audiovizuální, videotextové a tele-textové vysílání

Požadujeme:

- výbornou znalost českého jazyka
- znalost práce na PC - MS Windows, Office, PowerPoint
- řídicí průkaz sk. B
- vztah ke kameře a videotechnice
- samostatnost a flexibilitu

Přihlášky do konkurzu spolu s životopisem a aktuální fotografií zasílejte nejpozději do 31.1.2005 na adresu NTV cable, s.r.o., Palackého 94, 763 61 Napajedla nebo na e-mail prace@ntvcable.cz.

O termínu konkurzu budou uchazeči včas informováni. Předpokládaný termín nástupu je 1.3.2005.

Odjezdy autobusů z Napajedel

Napajedla autobus. nádr.

Do Zlína

x	x	x	x,c	x,c	x,l	6
4.30	4.45	4.50	5.04	5.07	5.17	5.18
x	x	x	x	x	b	x
5.25	5.43	5.49	6.44	6.51	7.06	7.07
x,c	1,o	x,d	x	x,6	x	x
7.25	7.37	7.48	7.49	7.52	8.25	8.38
x,d	1,c,o	x,d	x	x	x	x,d
8.50	9.00	9.00	9.32	9.50	9.53	10.28
x	b,j	5,p	x	x	x	x,6
10.32	11.05	11.52	11.53	12.25	12.39	12.40
b	x,d	x	x,c	b,j	x	x,d
12.53	12.53	12.57	13.04	13.05	13.09	13.35
x	x	x	x	x	x,6	x
14.12	14.22	14.40	14.43	15.08	15.46	16.10
x	x,c	x	x	6	x	x,+j
16.12	16.44	17.07	17.08	17.40	17.44	17.53
5,p	7,f	a,+g	6	x,+	+j	x,d
17.55	17.55	18.25	19.05	19.30	20.00	21.06
x						
21.15						

Do Otrokovic (aut. st.)

x	x	x	x	x,c	x	x
4.45	5.11	5.16	5.25	5.34	5.44	6.15
x	x	x,d	x	x	x,l	x,d
6.25	7.09	7.50	11.04	12.53	13.04	13.31
x,d	x,c	x,c,k	x,d	x	x	x
13.36	13.43	14.05	14.30	15.10	16.34	18.33
x,d	x					
19.50	21.29					

Do Uherského Hradiště

x,6	x,6	x	x	6	+j	x
5.20	6.00	6.05	6.22	6.23	6.40	7.09
x	6	1,o	x	x	7,h	x
8.05	8.22	8.25	8.47	10.30	10.45	10.56
x	x	x,6	x	x	6	x,7,j
11.21	12.21	12.23	13.15	13.24	13.58	14.00
x	x,c	x	x	6	+j	
14.10	14.26	14.30	14.46	15.00	15.03	15.28
x	x	x	x	x,c	5,p	x
16.39	16.48	17.45	18.28	18.35	18.58	19.17
x	7,f	x				
19.49	19.55	22.38				

Do Žlutavy

x	x	x	x	x	x,d	a,e
4.52	5.14	6.34	8.59	10.22	12.24	12.32
6	x,c,k	x	x	+	x	
12.57	14.17	14.42	15.50	16.47	17.57	19.10
6	x					
19.27	22.40					

Do Halenkovic

x	6	x,d	x,d	x	b	x,d
6.08	6.18	6.56	9.11	10.26	11.10	12.23
x	x,6	x,d	x,+j	x,d	x,d	
14.43	14.48	16.06	17.06	19.01	20.24	22.35

Do Pohořelic

x,d	x,d	x,d
13.47	14.30	22.35

Do Komárova

x	x,d
5.41	22.35

Do Brna

x,6	x	x,6	6	x,+d,j	x	6
5.20	5.40	6.00	6.23	6.40	7.15	8.22
1,o	x	+j	7,h	a,+g	x	6
8.25	9.25	10.24	10.45	14.00	14.05	15.00
+	j	5,p	+f	5,p	+	5,p
15.03	15.28	15.45	17.54	17.57	18.00	18.58
+f						
19.55						

Do Prahy

x,6	7,h	+
5.20	10.45	15.03



Napajedla - spořitelna

Do Zlína

x	x	b,j	6	x	x	x
4.37	4.52	5.00	5.19	5.45	6.03	6.46
x	b	x	x,d	6		x,d
6.52	7.09	7.22	7.49	7.53	8.22	9.01
x	x	x,d	b,j	5,p	x	d
9.34	9.51	10.29	11.07	11.53	12.35	12.54
b,j	x	x	x,6	x,c	x	x
13.06	14.42	15.02	15.47	16.46	17.08	17.46
x,+j	6	x,+	x,d	x,d	a,m	
17.54	19.06	19.32	20.30	21.07	21.17	

Do Otrokovic aut. st.

x	x	x	x	x	x	x,d
4.47	5.13	5.22	5.25	5.46	6.13	6.16
6.59	x	x	x	x,d	x,m	x
6.57	7.11	7.18	7.43	7.51	12.54	12.56
x	x,d	x	x,c	x,d	x	x
13.29	13.37	13.40	14.04	14.35	15.11	15.16
x,d						
19.52						

Do Uherského Hradiště

x	6	6	x	x	6	x
5.15	6.21	6.49	6.57	8.00	8.20	8.45
b	b	x	6	+	6	6
9.39	11.24	11.50	12.21	12.34	13.55	14.57
j	x	+	x	x,c	5,p	x
15.25	17.18	18.04	18.27	18.33	18.57	19.14
x	+f					
19.48	19.52					

Do Žlutavy

x	x	x	x	x	x,d	x,m
4.50	5.12	6.32	8.57	10.20	12.22	12.30
6	x,c,k	x	x	x	+	6
12.55	14.12	14.40	14.41	16.45	17.55	19.25

Do Halenkovic

x	6	x,d	x,d	x	b	x,d
6.06	6.15	6.55	9.10	10.25	11.09	12.22
x	x,6	x,d	x,+j	x,d	x,d	
14.42	14.45	16.05	17.05	19.05	20.23	22.34

Do Pohořelic

x	6	x	x	+	x,c,k	6
6.47	10.00	10.25	10.35	12.00	12.40	13.15
x,d	x,d	x	x	x	+j	x,d
13.50	14.35	14.55	16.10	17.10	19.24	22.37

Do Komárova

x	x	x	6	x	x	6
5.15	5.40	6.35	6.49	6.57	8.45	10.00
x	x	+	+	x,c,k	6	x,c,k
10.25	11.50	12.00	12.34	12.40	13.15	13.40
x	x	x	+	+	x	6
14.45	17.10	17.18	17.25	18.04	18.35	18.55
+j	x,d					
19.24	22.37					

Do Brna

6	6	x	+j	6	j	+
6.21	8.20	9.22	10.22	14.57	15.25	17.57
5,p	7,f					
18.57	19.52					

Napajedla hospodář. škola

Do Zlína

x	x	x	x	x	6	
4.35	4.48	5.47	6.00	7.17	8.20	10.28
+	x	x	6	x	x	x
12.28	12.32	12.55	13.43	14.05	14.38	15.00
x	x					
15.30	21.13					

Do Otrokovic - autobusové nádraží

x	x	x	x	x	x	x
5.23	6.22	6.55	7.41	11.02	13.27	13.29
x	x	x				
14.02	16.32	18.31				

Do Uherského Hradiště

x	x	6	x	x	b	b
5.17	6.07	6.51	6.59	8.47	9.41	11.26
x	+	x	x	x	+	x
11.52	12.36	13.17	14.12	17.20	18.08	19.19

Odjezdy z Pohořelic

Do Napajedel

x	6	x	x,d	x	x	x
4.35	4.55	5.19	5.40	6.03	7.05	7.10
x,n	x,c,k	x,d	x	x	x	x
12.50	13.02	14.03	14.50	15.11	15.23	16.25
+	x	6	x,d			
17.42	18.57	19.12	20.15			

Do Zlína

6	x,i	x,c,k	x	x,d
4.55	12.50	13.05	16.25	20.15

Do Otrokovic, aut. stanice

x	x	x	x,d	x
5.19	6.03	7.10	14.40	15.11

Odjezdy z Komárova

Do Napajedel

x	6	x,c	x	x	6	x
4.32	4.45	5.15	5.34	5.55	6.15	6.18
x	x		6	x	+	x,+
7.00	7.36	8.15	10.20	10.57	11.25	12.20
x,c,k	x	6	x,c,k	x	x	+
12.55	13.24	13.35	13.50	14.55	15.15	16.33

+ x 6 x,d
17.35 18.50 19.05 20.05

Do Zlína

6 6 x,+ 6 x x,d
4.45 8.15 10.20 12.20 13.35 14.55 20.05

Do Otrokovic, aut. stanice

x 6* x x x x +*
5.55 6.15 6.18 7.00 7.36 10.57 11.25
x +*(žel. stanice)
13.24 16.33

Vysvětlivky:

- x - jede v pracovní den
- + - jede v neděli a státem uznávaný svátek
- 1-7 - jede v určitý den v týdnu (pondělí – neděle)
- a - jede 1 - 5
- b - jede v sobotu a +
- c - jede do 30. 6. a od 1. 9.
- d - jede do 15. 7. a od 15. 8.
- e - jede od 18. 7. do 12. 8.
- f - nejede 27. 3. a 3. 7.
- g - nejede 28. 3., 5. a 6. 7., 28. 9. a 17. 11.
- h - nejede 27. 3.
- i - jede 14. 2. - 18. 2. a 1. 7. - 31. 8.
- j - nejede 27. 3., 5. 7. a 28. 10.
- k - nejede 12. až 20.2., 24. a 25.3. a 26. a 27.10.
- m - jede 18. 7. - 12. 8.
- n - jede 14. - 18. 2., 24. a 25. 3. a.
- o - nejede 28. 3.
- p - nejede 28. 10.
- q - nejede 4. 6. - 6. 7.

Odjezdy ze Zlína – bez značky jsou odjezdy z autobusového nádraží
S - Svit, obchodní centrum
A, S - autobusové nádraží i Svit

Odjezdy autobusů do Napajedel

Ze Zlína

x, 6, S	x, A, S	x	x	x, 6, S	6	x, c
5.05	5.15	5.20	5.25	5.40	5.50	6.05
6	x	x, d	+j	x, S	x	x
6.05	6.10	6.20	6.20	6.25	6.40	6.45
x	x	6	1, o	x	x, d	x
6.50	7.30	8.00	8.05	8.20	8.45	9.00
b	x	x, +j	x	S, 7, h	b	
9.15	9.25	10.00	10.30	10.30	10.45	11.00
x	x	x, 6	6, S	x	x	x, S
11.25	11.55	12.00	12.30	12.45	13.00	13.05
x, d	6	x	x, 7, g, S	x, c, k	x	x
13.25	13.30	13.35	13.40	13.45	14.00	14.15
x, 6	x, c	6	+	x, S	j	5, p
14.20	14.25	14.35	14.45	14.50	15.00	15.25
x, d	x	x, A, S		+S	x	5, p
15.35	16.05	16.20	16.40	17.00	17.20	17.35
+	x	x, S	x, c	6, S	x, +j	5, p
17.35	18.00	18.10	18.10	18.30	18.35	18.40
b, j	x	7, f	x, d	x, d	x	
19.00	19.20	19.30	21.00	22.10	22.15	

Z Otrokovic - aut. st.

x	x, c	x	x	x	x, e	x
5.00	5.30	5.55	6.00	6.10	6.25	6.30
x	x, d	x	x	x	x	x
6.40	6.55	6.55	8.25	8.28	8.45	10.00
x	x, d	x	x, c, k	x	x	x
10.40	12.10	13.15	13.50	14.10	14.25	14.30
x, d	x	x	x	x, d	x	
15.35	15.40	17.00	19.00	20.10	22.10	

Z Uherského Hradiště

x	x, c	x, i	x	x, c	x	6
4.45	4.50	4.55	5.08	5.10	5.20	5.45
x	x	x, c	x	1, o	x	x, 6,
6.20	6.45	7.00	7.05	7.20	7.27	7.30

x	x	x	x	x	x	x
7.50	8.00	8.15	9.10	9.30	10.10	10.30
b, j	+	x	5, p	x	x	x
10.45	11.00	11.30	11.35	12.05	12.15	12.17
x, 6	x	j	x, d	x	x	x
12.20	12.35	12.45	13.15	14.00	14.20	14.30
x	x	x	+	x, c	x	x
14.48	15.20	15.50	16.10	16.20	16.45	17.20
6	5, p	7, f	x	x, 7, g	6	x, +
17.25	17.43	17.43	18.05	18.10	18.45	19.12
+	j	7, h	x	x		
19.40	19.45	20.30	20.50			

Ze Žlutavy

x	x	x	x	x	6	x
4.35	5.15	5.35	7.00	9.15	9.50	10.30
+	x	6	x, c, k	x	x, d	x
11.50	12.45	13.05	14.30	15.00	16.30	17.00
x						
21.00						

Z Halenkovic

x	x	6	x, d	x	b	x, d
4.37	4.57	5.02	5.58	6.37	6.52	7.32
x, d		x, d	x, 6,	x, +j	x, d	x, d
10.12	12.37	13.22	15.32	17.37	19.37	20.52

Z Brna

1, o	1, c	x	5, p	x	b, j	x, 6,
5.50	7.30	8.00	9.55	10.30	10.45	11.10
x, d	x	x	x	5, p	7, f	6
11.50	13.05	14.40	14.45	16.00	16.00	16.20
x, 7, j		7, j	7, h			
17.00	17.20	18.25	18.40			

Z Prahy, Florenc

x	6	7, h
12.00	13.30	16.00

Ještě pár kapek

Folkový dvoukoncert pořádá volné sdružení Kamamár v sobotu 29. ledna v Kapli.

Pod názvem „Ještě pár kapek“ se představí vítězové FOLKOVÉHO ŽEJDĚLÍKU 2004, písničkář Ziggy Horváth, divčí duo Kopretiny a kapela Taurus. Hostem večera je crazyswingové sdružení Banjo Gang.

První koncert začíná v 16 h., druhý v 19.30. Vstupné je 60 Kč, na oba koncerty 100 Kč.

Projekt 100 2005

Městské kino Napajedla ve spolupráci s Filmovým klubem Charlie Zlín chystá za podpory Městského úřadu promítání vybraných titulů z filmové přehlídky Projekt 100 2005.

Projekce budou probíhat vždy v úterý. Termín přenesení této přehlídky ze Zlína bude včas zveřejněn na výlepových plochách a v kabelové televizi Napajedla. Například se můžete těšit na Taking Off (režie M. Forman), Plechový bubínek (režie Schlöndorff), Kdo se bojí Virginie Woolfové (režie M. Nichols), Metropolis (režie F. Lang), Revizoři (režie N. Antal), Otec na služební cestě (režie E. Kusturica) a další filmy ze zlatého fondu světové kinematografie.

Daně a jak na ně

Dotaz: Jsem vlastníkem pozemků, které jsou dlouhodobě pronajaty k zemědělským účelům. Daň platil a daňové přiznání podával nájemce. Platí tento stav i v roce 2005?

Odpověď: Předmětem daně z nemovitosti jsou mimo jiné pozemky na území České republiky vedené v katastru nemovitostí. Přiznání k dani z nemovitosti podává poplatník daně. Poplatníkem daně z pozemků je vlastník pozemku.

V právní úpravě platné do konce roku 2004 byl podle §3, odst. 2) zákona č.338/1992 Sb. o dani z nemovitosti ve znění pozdějších předpisů poplatníkem daně z pronajatých pozemků nájemce pozemků. Týkalo se to pozemků, jejichž původní hranice v terénu neexistují, protože byly sloučeny do pozemků s hranicemi v terénu reálně existujícími.

Novelou §3, odst. 2) zákona je poplatníkem daně z pozemků u pronajatých pozemků nájemce, jde-li o pozemky evidované v katastru nemovitostí zjednodušeným způsobem. Zjednodušený způsob znamená podle zákona 344/1992 Sb. Zákon o katastru nemovitostí, využití bývalého

pozemkového katastru, pozemkových knih a navazujících operátů přidělového a scelovacího řízení.

Pokud po prostudování Vašich dokladů k pozemku nemáte jistotu o způsobu zápisu pozemku v katastru nemovitostí, doporučuji kontaktovat nájemce a následně katastrální úřad.

Jestliže na Vás přešla povinnost podat daňové přiznání, pak platí termín 31. ledna 2005.

*Ing. Antonín Dospiva, daňový poradce
č. 1598, tel. 603 759 133*

● Soutěž pro dívky do 8 let Mini-Miss Carrefour 2005 se koná 13.2. 2005. Přihlášky přijímá dětský koutek do 31.1. 2005. Ve finále se utká deset dívek. a pro dívky je navíc připravena módní přehlídka pro nejmenší..

● Labyrint aneb fyzika v praxi je název výstavy, která se koná 28.2. 2005 v Centro Malenovice. Výstava pohyblivých modelu demonstruje různé fyzikální zákony a na vlastní oči se přesvědčíte, jak funguje odstředivá či gravitační síla.

Ze Šumavy k Innsbrucku a zpět očima cykloturisty Jiřího Kučery

Ráno v 7 hodin se fotíme s Rudou na nádraží v Napajedlích. V 7.18 hodin nasedáme do vlaku do Přerova. Tam objíždíme nástupiště a hned nasedáme na rychlík do Prahy – Chebu. V rychlíku nás překvapuje vlakvedoucí sdělením, že kola nám vezmou pouze do Prahy, pak že musíme počkat na další vlak. Přeprava zavazadel se koná pouze do Prahy a pošťácký vagon pokračuje do Chebu přes Ústí nad Labem, naším směrem do Plzně ne!

Problém vyřešil v Praze Rudolf s děvčaty v modrých uniformách, která mu rychle zjistila náhradní spojení přes České Budějovice. Zatímco já jsem se snažil přemluvit průvodčího, abychom kola naložili do uličky vagonu načerno. S koly běžíme po schodech dolů a nahoru na II. nástupiště Wilsonova nádraží, odkud nám jede náš rychlík. Další překvapení. Mezi Tábořem a Veselím nad Lužnicí je výluka. V praxi to vypadá takto: v Táboře vyložíme plně naložená kola z vlaku, naložíme je do dodávky Peugeot bílé barvy a řidič nás usadí vedle sebe do kabiny. Jeden borec sedí vzadu mezi koly. Ostatní cestující jsou přepravováni autobusy. Ve Veselí nad Lužnicí nasedáme do rychlíku do Českých Budějovic a tam rychle na vlak Šumava expres. Je to motoráček s upraveným prostorem na přepravu kol. Jedeme přes Hlubokou, Český Krumlov, Kájov a Polnou. V Černém Kříži přeseďme do jiného motorového vláčku. Máme jízdenku do Nového Údolí. Podle průvodčí nic v Novém Údolí není, jen drahý hotel pro Němce. Vysedáme tedy o 4 km dřív ve Stožci. Na nádražičku domlouvám nocleh ve stojícím vlaku dřeváku. Vláček je zde odstaven spolu s lokomotivou vyrobenou v r. 1901 v Českomoravské továrně na stroje jako No 63 -1901.

Spíme ve vagoně s dlouhými dřevěnými lavicemi.

Ráno vyrazíme v 8.30. Hranici do Německa překračujeme v 9 hodin. Na naší straně panenská příroda, po překročení hranice se ráz krajiny mění. Všude posečená tráva, oplocenky, i v lese. Před Waldkirchenem se mi rozpadl trojprůvodník. Sjíždíme z kopce do nedaleké vesničky, kde jej dáváme dohromady v opravě pro zemědělské stroje. V Passau v „ičku“ dostáváme cyklomapy pro další postup. Jedeme cyklotrasou kolem Innu přes Schärding. Před Suben nacházíme domeček, kde nás

přijali na nocleh. Spíme na postelích a máme celý domek k dispozici. Domáci bydlí vedle v novém. Přináší láhev Zweiglu ročník 2000. Po večeri si popijíme. Dnes jsme ujeli 105 km.

Další den přší. Z Burghausenu jedeme cyklotrasou proti toku řeky Salzach. Místy musíme tlačit plně naložená kola a zdolávat příkrý svah a padlé stromy. U Tittmoningu jedeme kousek do vnitrozemí Rakouska a spíme „v Hütte“ tj. chata. Slouží jako přístřešek na zemědělské nářadí. Steleme si na korbě selského vozu. Přší i v noci. Ujeto 116 km.

Oblečení je vlhké ještě ráno, hned vaříme čaj a polévku. Najíždíme na cyklotrasu Alz Salzach Rad Weg. Stoupáme stále do kopce. V jedné visce nám radí starší pán s mercedesem směr dalšího postupu. Ve stoupaní do Winklů jedeme kolem nádherného jezera Weitsee s horami Chiemgane v pozadí. Překračujeme německo-rakouskou hranici. Snažíme se o nocleh v Erpfendorfu, ale neúspěšně. Podají se to až v Kirschdorfu. Dnes máme ujeto 106 km.

Další den na kole, měním zadní duši pro defekt a ubytováváme se v Hopfgartenu. Příští den se tu koná slavnost shánění krav z hor.

Silnici procházející středem města lemují stánky se suvenýry, pivem, jídlem, šnapsem. Na ukázkou se zde kují koně, stříhají ovce, soustruží dřevo. Honci ženou první stádo krav, které tráví celé léto na pastvinách vysoko v horách. Krávy jsou ozdobeny a vybaveny obojky s velkými zvonci. Fotím spolu s turisty z Francie, Švýcar, Německa, Holandska.

Ráno jedeme na kolech směr Brixen i. Tirol. Jedeme stále proti toku říčky Windauer Ache. Po levé straně je vodopád, v pozadí Hohe Salve 1 828 m. Při pravé straně je přírodní odpočívadlo, kde lze rozdělat oheň. Zdravíme se se skupinkou Turků, která se chystá grilovat 1 kýbl kuřecích stehýnek pro 3 Turky, 1 Turkyňu a 2 malé děti. Přicestovali škodovkou. Rudovi dal Turek plnou hrst slunečnicových semen, která se prodávají pro ptáky, zdůraznil Turek. Jedli jsme je svorně s nimi. Turek ještě sděluje, že je zde 15 let. Ve vodě chladili meloun a dvě ananasové dýně. Já jsem jim rozřídil houby na jedlé a na ty druhé. Mávli jsme na rozloučenou a jedeme dál proti kopci.

U Steinberghausenu je velké sročení lidí, kteří sem přijeli auty. Ve svahu u hotelu jsou tři skupinky muzikantů. Vesele zde hrají na tyrolskou notu. Je zde plno dočů, nederlandů i tuzemců, kteří po každé skladbě tleskají. Nabírám vodu na pití z tekoucího korýtky a jedeme dál. Po několika kilometrech odkládáme kola na odpočívadle u potoka a jdeme na houby. Ihned po rozchodu Ruda nachází několik praváků velikosti pánské klobouky. Já

menší. Za chvíli máme jednu cyklobrašnu plnou hřibů. Je nádherné modré nebe bez mráčku. Čistíme kola, krájíme a dusíme nalenené houby.

Příští den se ubytováváme ve Vomp. Paní domáci nás ihned hostí štrúdlm a polévkou.

Další den vede trasa do prudkého kopce, místy musíme kola tlačit. Ve výšce 930 m přicházíme k hradu Georgenberg. Je to klášter. Dostáváme se k němu přes dřevěný most „Hohen Brücke“ postavený Kaiser Petrem, který žil v letech 1793 – 1864. První záznamy o hradu Georgenberg pochází z r. 1141. Obývali ho pánové Schlitters, Dietrich, Berwin a Heinrich. Byli to pánové z Achenalu se všemi jeho obyvateli a tím získali právo nechat se pohřbit zde nahoře. Stojí psáno na tabuli. Za války Hitler vyhnal na Georgenberg mnichy z velkého kláštera ve Fiechtu a z kláštera udělal kasárna. Ve stoupaní na Stahlam jdeme kolem „Bärenrast.“ Je to vytesaný medvěd z kamene s bronzovou deskou: Zde 14. 5. 1898 von Constantin Graf Thun – Hohenstein skolil posledního medvěda.



Večer se vracíme po 20 km ujetých na kole a nepočítaných kilometrech pěšky na „základnu“. Paní domáci nám uchystala guláš s polentou a salát z endivie. Popijíme Weihenstephaner pivem nejstaršího bavorského pivovaru, založeného roku 1040. Paní domáci nalévá hruškovici a Zirbem schnaps, což je kořalka tmavohnědé barvy, v níž byly macerovány oříšky z šípek pinie.

Ráno po rozloučení s hostiteli jedeme ze Schwazu po bývalé hlavní cestě, po níž téměř nic nejezdí. V Buchu neúspěšně navštěvujeme hvězdárnu, která se otvírá až v 11 hodin. Výklad pouze německy a cena 7 eur. Naproti hvězdárně jsou doly, kde se těžilo stříbro. Do nitra hory vozí důlní vláček turisty, kteří sedí obkročmo na sedátkách. V Rotholzi navštěvujeme malý trh a krytou arénu s dražbou krav. Projíždíme padesátikilometrové údolí Zillertal a cestou do Rattenbergu nakupujeme





potraviny. Nahlížíme do kovárny z počátku 18. století, která vyráběla ročně 60 000 kusů jehel dlouhých až 50 cm. Výroba byla ukončena r. 1912. Ve městě se vyrábí i skleněné výrobky dle různých technologií včetně broušení. Do Hopfgartenu přijíždíme po 63 km.

Další den lije jako z konve. Nakupujeme potraviny a odpočíváme.

Střídavě prší i příští den. Píši deník a třídím prospekty a mapy. Rudolf jde na hřiby.

Ráno se loučíme s paní domácí a jedeme přes Kitzbühel. Pořizují nezbytné foto s pozadím světoznámé sjezdovky Hannenkan. Pokračujeme i v dešti, promoklí zastavujeme u benzinky Shell a konzultujeme další postup s benzinářem. Radí nám cestu přes Erpfendorf, nám již známý Reit im Winkl. Dostáváme od Shella sáčky, které navlékáme na mokré ponožky, aby nám bylo tepleji a dva horké čaje zdarma. Stále prší. Zastavujeme na konci Reit im Winklu u většího domku, abychom si vyptali konvici vařící vody. Zaléváme instantní polévku a po jídle stoupáme na náhorní rovinu. Mijíme tři jezera s nádhernou průzračnou vodou. Stále prší. V Ruhpoldingu se ubytováváme v budově s městskou knihovnou a posluchárnou. Snášíme do jedné místnosti velké molanové matrace. Sušíme věci, vaříme a osobní hygienu řešíme v umyvadle s teplou vodou. Máme dnes štěstí. Narazili jsme na cykloturistu-faráře, který nám tyto výhody poskytuje. Večer nás zve na malé pohoštění na faru. Začínáme pivem Alte Liebe Dunkle Weise 5,2 %, pivovar z r. 1300 Abensberger. Následuje hustá polévka s masem, klobása, čtyři druhy sýrů, jeden nakládaný v oleji s feferony, sádlo se škvarkama, křen se smetanou, losos, máslo a chléb. O něm se dovídáme, že v Německu se peče 300 druhů. Následuje zmrzlina, jablečný koláč politý vaječným koňakem a pivo Weltenburger Kloster 6,9 %. Farář tvrdí, že tento mok měla ráda Asam Bock, světová umělkyně, která vleže malovala stropy kostelů. Docela tomu věřím, po takovém moku bych se asi taky rozmaloval. Farář ještě přináší světlé a tmavé bavorské pivo. K tomu malé kulaté pagáčky s rozinkami a sezamem. Velmi dobré. Během této konzumace probíhá konverzace při níž se pan farář chlubí, že jezdil v létě s kolegou na bicyklu po Itálii. Dovídáme se, že Ruhpolding má cca 7 000 obyvatel. Lidé se žijí ruční výrobou jako švadleny a ševci. Každý rok tu bývá hodně sněhu. Letos se zde koná mistrovství na lyžích skupiny D. V lednu 2005 mistrovství na lyžích, v létě na kolech a ještě na kolečkových lyžích. Jsou zde dlouhé běžecké tratě. Dále se farář chlubí, že vybudoval krásný pohádkový park pro rodiče s dětmi. Hovor končíme sláfruňkem Birnenbrand, což je hruškovice z Ruhpoldingu 42 %. Je noc, procházíme kolem kostela 250 let starého a hřbitova. Je ve strmém kopci a dominuje mu kaple. Hostitel poznamenal, že zde

bude pochován. Hroby jsou zde namačkány jeden za druhým. Nejdelší rakev může mít jen 185 cm, delší nebožtík musí být do ní polámán. Po úpravě hrobu a chodníku, je chodník nad dolními končetinami pochovaného. Ptám se, co dělají, když umře vedlejší. Farář říká, že nesmí! Zatím se to za jeho působení nestalo.

Následuje ráno, loučíme se s pohostinným panem farářem a jedeme přes Traunstein 591 m, Titmoning, Burghausen 368 m do Mining. Celkem 107 km. V místní hospůdce si dáváme 2 čaje pro zahřátí za 3,6 eura pak 2 piva za 6,8 eura. Jedno pivo zde pijí pomalým usrkáváním i dvě hodiny. Ubytováváme se naproti v domě.

Ráno nás budí bušení nedalekého zvonu. Projíždíme poslední rakouská městečka a přejíždíme v Inn do Německa. Kolem řeky pokračujeme z Passau do Waldkirchen. Příbytek

nacházíme v místnosti kulturního střediska města. Vedle knihovny, posilovny, tělocvičny a koncertního sálu. Dnes jsme ujeli 98 km.

Ráno před odjezdem nás navštěvuje místní farář, který nám sděluje, že Waldkirchen má 10 000 obyvatel. Po chvíli se opravuje: 10 000 katolíků a 1 000 jiných. Vysvětluje nám další postup po cyklotrase až do Haldmühle. Cyklotrasa vede po svršku bývalé železnice a sám ji projel. Za stálého mžení jedeme vytyčenou trasou, která neustále stoupá až na naši hranici. Tu překračujeme v 11.30 hodin.

Ve Stožci „U Supa“ obědváme a hned po jídle jedeme do Černého Kříže a odtud vlakem domů.

Na celé akci jsme ve dvojici s plnou bagáží ujeli celkem 1006 km.

Za celou cestu jsme neviděli jediný výtvar sprejerů a žádné stopy vandalismu.

Jak je to s přechodem na náměstí

Když byl v létě loňského roku dokončen ostrůvek na náměstí, začaly se ihned množit dotazy, proč je na jednom konci vyznačen přechod pro chodce a na druhém konci přechod vyznačen není. Nebylo to proto, že by někdo zapomněl namalovat vodorovné pruhy a osadit značku, ale se zřízením tohoto přechodu nesouhlasila policie ČR. Bylo zde vybudováno pouze místo pro přecházení, to je takové místo, které umožní chodci přejít vozovku v místě, kde je dostatečný výhled, odpočinout si mezi jednotlivými pruhy a vozičkářům umožní plynulý sjezd z chodníku. Paradoxně jediní, kdo přesně vědí, o co se jedná, jsou osoby nevidomé (rozdílný tvar dlažby).

Důvody policie měly svou logiku. Někdo někdy řekl v televizi, že chodec má na přechodu absolutní přednost. Mnoho chodců si tak i počíná a přechody jsou v mnoha případech méně bezpečné. To je také důvod, proč se policie nadměrnému budování přechodů brání. Mnozí řidiči se již jistě setkali se situací, kdy chodec vběhne z bezprostřední blízkosti před jedoucí automobil, aniž před tím vůbec dal najevo, že miní přejít vozovku. Pod mylným dojemem, že na přechodu má absolutní přednost. (mnozí řidiči však nejsou lepší a svou bezohlednou jízdu jsou schopni ohrozit i chodce, který je již v půlce přechodu).

Pro chodce však musí platit – já vždycky prohráji, i když jsem v právu.

S policií bylo dohodnuto, že při kolaudaci komunikace znovu přehodnotí své rozhodnutí, a bude se změnou místa pro přecházení na přechod zabývat. 1. prosince 2004 k přehodnocení situace došlo a dopravní inspektorát dal souhlas se zřízením přechodu. Pak již to byla jen technická záležitost – projektant na počkání předělal projekt, policie jej pozhledala razítkem, silniční správní orgán vydal rozhodnutí, Technická správa osadila značky a odborná firma nastříkala přechod, tak že již 8. prosince jej chodci poprvé použili.

Pro osvětlení citace ze zákona 361/2000 Sb. o provozu na pozemních komunikacích:

§ 5 povinnosti řidiče:

d) dbát zvýšené opatrnosti zejména vůči dětem, osobám s omezenou schopností pohybu a orientace, osobám těžce zdravotně postiženým a zvířatům, brát ohled na vozidlo

připravující děti, řidiče začátečníka nebo osobu těžce zdravotně postiženou označené podle prováděcího právního předpisu a na výcvikové vozidlo označené podle zvláštního právního předpisu,

h) s výjimkou řidiče tramvaje umožnit chodci, který je na přechodu pro chodce nebo jej zřejmě hodlá použít, nerušené a bezpečné přejít vozovku; proto se musí řidič takového vozidla přibližovat k přechodu pro chodce takovou rychlostí, aby mohl zastavit vozidlo před přechodem pro chodce, a pokud je to nutné, je povinen před přechodem pro chodce zastavit vozidlo,

§ 54

(1) Je-li blíže než 50 m křižovatka s řízeným provozem, přechod pro chodce, místo pro přecházení vozovky, nadchod nebo podchod vyznačený dopravní značkou "Přechod pro chodce", "Podchod nebo nadchod", musí chodec přecházet jen na těchto místech. Na přechodu pro chodce se chodí vpravo.

(2) Mimo přechod pro chodce je dovoleno přecházet vozovku jen kolmo k její ose. Před vstupem na vozovku se chodec musí přesvědčit, zdali může vozovku přejít, aniž by ohrozil sebe i ostatní účastníky provozu na pozemních komunikacích. Chodec smí přecházet vozovku, jen pokud s ohledem na vzdálenost a rychlost jízdy přijíždějících vozidel nedonutí jejich řidiče k náhlé změně směru nebo rychlosti jízdy.

(3) Jakmile vstoupí chodec na přechod pro chodce nebo na vozovku, nesmí se tam bezdůvodně zastavovat nebo zdržovat.

Nevidomý chodec signalizuje úmysl přejít vozovku mávnutím bílou slepeckou holí ve směru přecházení. Chodec nesmí vstupovat na přechod pro chodce nebo na vozovku, přijíždějí-li vozidla s právem přednosti jízdy; nachází-li se na přechodu pro chodce nebo na vozovce, musí neprodleně uvolnit prostor pro projetí těchto vozidel. Chodec nesmí vstupovat na přechod pro chodce nebo na vozovku bezprostředně před bližším se vozidlem. Chodec musí dát přednost tramvaji.

(4) Chodec nesmí překonávat zábradlí nebo jiné zábrany na vozovce.

Ing. Irena Brabcová

Kdo vítá dvakrát nový rok

Za pár dnů bude nový rok starý už jeden měsíc. Přestává se mu říkat nový, silvestrovské oslavy spojené s jeho příchodem jsou většinou zapomenuty, sváteční náladu vystřídaly všední starosti. A přece i v našem městě žijí lidé, kteří se přivítat rok 2005 teprve chystají. Třeba Lam Le Chi a jeho žena.

► Kdy začne ve Vietnamu rok 2005?

Začátek roku je ve Vietnamu pohyblivý a první den roku 2005 připadá na 9. února. I když žijí v Česku už dlouho, staré vietnamské tradice jsou vzpomínkou na domov. Byl jsem v nich vychován, nechci na ně zapomenout. Mám ve Vietnamu rodiče, sourozence, spoustu příbuzných a všechny svátky – i když na dálku – si připomínáme společně. Ve Vietnamu jsou rodinné vazby velmi silné.

Oslavili jsme však i českého „silvestra“. Jeden z krajanů má ve Zlíně větší restauraci a tam jsme se všichni, kdo žijeme na Zlínsku, sešli.

► Jak probíhají oslavy nového roku ve Vietnamu?

Zcela jinak než tady. Je to rodinný svátek. Rodina se shromáždí u domácích oltářků, ozdobených mísami ovoce, zapálí se vonné tyčinky a v tichu se vzpomíná na všechny blízké, kteří se nového roku nedožili. Je pravda, že i Vietnam se mění. Ve velkých městech se pořádají velké oslavy, slaví se i Vánoce. Částečně kvůli turistům a kvůli investorům, kteří do země přišli po Američanech a s pracovní příležitostí přinesli i svou kulturu. Částečně i proto, že spousta Vietnamců okusila život jinde ve světě a trošku toho světa přinesla s sebou domů. Jen vánoční stromeček u nás nahrazují rozkvetlé větve broskví. Vesnice však žijí stále stejně. Ctí staré zvyky a dál žijí velmi skromně, v porovnání s životem tady někdy až v bídě, bez vymožeností velkých měst.

► Žádné ohňostroje, průvody...?

Nic takového. Zábavná pyrotechnika je u nás dokonce zakázána. Dříve se při některých svátcích hodně používala, ještě před několika lety, kdy tady v Česku téměř nebyla, ale provázela ji spousta úrazů, končících často smrtí, a tak ji dnes smejí provozovat pouze školení specialisté a na trhu není volně dostupná.

► S tradičními svátky jsou spojena i určitá jídla, jaké je tradiční novoroční vietnamské jídlo?

Máme své tradiční jídlo a dnes je znají návštěvníci čínských a vietnamských restaurací po celém světě. Jsou to rýžové závitky plněné mletým masem, zeleninou a hubami, podávané s nudlemi či rýží. Suroviny jsou dostupné v supermarketech i českým kuchařkám a jídlo se objevuje i na stolech v českých rodinách. Recept samozřejmě existuje, ale v každé rodině se připravuje malinko jinak. Konečně, váš štedrovečerní bramborový salát chutná od různých kuchařů také různě.

► Máte vy nějaké vzpomínky na Vánoce z dětských let?

Ne. Neznal jsem vůbec Vánoce, dárky, nic takového. Dárky od rodičů jsme jako děti dostávaly při jiných příležitostech, ale mé dětství to byla poválečná doba, všude byla bída...

► Jak dlouho už žijete mimo svou zemi?

Dvacet let. Vlastně už více let než ve Vietnamu. Bylo mi osmnáct, když jsem přijel v roce 1984 do Československa. Na základě mezinárodní dohody přišlo studovat a pracovat do vaší země hodně mladých lidí. Já jsem se začal učit v Otrokovicích gumařem-plastikářem a bydlel jsem v napajedelské svobodárně. Praxi jsem absolvoval ve Fatře a v Technoplastu v Chropyni. Po třech letech, s čerstvým výučním listem, jsem se na nějaký čas mohl podívat domů do Vietnamu a po návratu jsem nastoupil do Fatry k výrobě dopravních pásů.

Politická změna v roce 1989 ukončila dohodu o našem pobytu v Československu. Podniky je začaly vypovídat a skupiny krajanů se vracely domů. Věděl jsem, že když se vrátím domů, budu bez zaměstnání a rodičům, kterým s pěti dalšími sourozenci svítila s mým odchodem do Evropy naděje na malinko lepší život, už nepomohu.

Nějaký čas jsem pracoval v Kroměříži, pak znovu v Napajedlích a začal jsem uvažovat o samostatném podnikání. V té době bylo podmíněno českou spoluúčastí a měl jsem štěstí, že jsem v Napajedlích našel lidi, kteří byli ochotni se mnou spolupracovat. V roce 2001 jsem získal trvalý pobyt v České republice a tím i právo podnikat samostatně.

► Kolikrát jste se za těch dvacet let podíval domů?

Třikrát. V roce 1987 ještě za „státní“ peníze, pak až po deseti letech v roce 1997 a zatím naposled v roce 2003 – abych se oženil. Po

šesti letech známosti na vzdálenost 8 000 km jsme se vzali, přivezl jsem si ženu do českého domova a na jaře se nám narodí miminko.

► Jak vypadá tradiční vietnamská svatba?

To je úžasná záležitost. Sejde se při ní veškeré příbuzenstvo novomanželů, zpravidla tak 300 až 400 lidí. Hostí se jen rodiny snoubenců a většině hostů jsou podávány pouze sladkosti. I tak je to nákladná záležitost a rodiče se zpravidla na dlouhou dobu zadluží.

► Navštívil jste Vietnam třikrát v rozpětí dvaceti let a možná jste více než tamní lidé mohl upozorovat rozdíly mezi tehdy a teď. Jak moc se země za dvacet let změnila?

Když jsme se v roce 1987 poprvé balili na návštěvu domů, ještě před odletem jsme zaplnili loď bednami s babetami, lustry, elektronikou a kdoví čím ještě. Z poslední návštěvy doma jsem si přivezl do Česka šicí stroj a nitě nakupuji zásadně doma. Přijdou mě na zlomek zdejší ceny. Není to samozřejmě to nejdůležitější, ale i spotřeba je určitým výrazem pokroku.

Vietnam se hodně změnil. Mně je 38 a pamatuji svou zemi velmi chudou, mnohem víc než si mohou pamatovat nejstarší lidé tady v Česku. Mé rodné město je co do velikosti a počtu lidí srovnatelné se Zlínem, ale v porovnání s životem tady je to vesnice. Se zahraničními investory se země začala měnit, ale životní úroveň mimo velká centra je nízká, výdělky jsou nepatrné. I to se však bude postupně zlepšovat.

► Existuje něco, co vám v Česku chybí a naopak něco, na co jste si těžko zvyklí?

Kromě rodiny mi nechybí nic. A i tu mám částečně tady. Spolu se mnou žije v Česku můj mladší bratr, bratra zde má i má žena. A na co jsem si těžko zvyklí? Asi na zimu. Vím že takový leden jako je letos není pro tuto zemi normální, ale mě vyhovuje.

► Takže žádný stesk po domově?

Není už tak palčivý, jako na začátku, ale pořád existuje. Ale stesk pociťují všichni, když dospějí a odejdou z domova, jen je to trošku dál. Za dvacet let tady vznikla početná vietnamská komunita a díky novým komunikačním technologiím je vše mnohem snadnější než v prvních letech. Není problém popovídat si s rodiči po telefonu nebo ve dvě odpoledne sledovat souběžně s nimi hlavní večerní pořad vietnamské televize a mít přehled o všech důležitých událostech. Každý má jen jedno místo, kde se narodil, kde prožil dětství, kde žijí jeho rodiče a kde se bude vždy s láskou vracet, ale žít se dá kdekoli ve světě. Zda budou pro naše dítě tímto místem Napajedla, to teprve ukáže čas. *-veb-*

Sdružení hasičů Čech,
Moravy a Slezska
Sbor dobrovolných
hasičů v Napajedlích



pořádá tradiční

Hasičskou zábavu

v sobotu 12. února 2005 od 19,30 hod.
v sále SOKOLOVNY v Napajedlích

Občerstvení, Bohatá tombola.
Hraje skupina EX DUO
Vstupné 50,- Kč

Srdčně zvou pořadatele

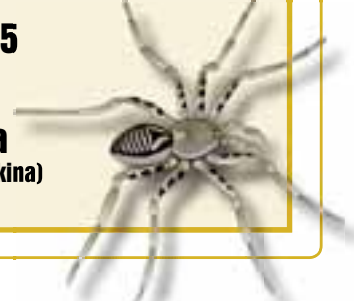
XXII. entomologický výměnný den a výstava

sobota 29. ledna 2005

od 8 do 12 hodin

sokolovna Napajedla

(ul. Na Kapli - pod radnicí, naproti kina)



Co, kdy v Napajedlích

Poznačte si ...

Závěrem roku oslovila paní místostarostka Ing. Irena Brabcová napajedelské spolky, organizace a pořadatele písemnou prosbou o zaslání přehledu kulturních, sportovních a společenských akcí, které připravují v novém roce. Vyplněné dotazníky se vrátily, poprvé tak můžeme plánovat například dovolenou a vědět kdy budou Moravské chodničky, včas se i dovědět o sportovních akcích. Celý přehled je k nahlédnutí i případnému doplnění v Městském informačním centru. V plném znění jej otiškne v NN č. 2/2005 a upřesněný měsíční přehledy vždy v aktuálním vydání.

LEDEN

- Perníková chaloupka očima dětí MŠ - výstava, chodba Knihovny
- 29. - MEZINÁRODNÍ ENTOMOLOGICKÁ BURZA - sokolovna
- 28. - Den otevřených dveří - nová ZŠ
- 28. - Den otevřených dveří - stará ZŠ
- 29. - Folkové odpoledne - Klášterní kaple

ÚNOR

- * - Koncert v klášterní kapli
- * - Loutkové představení SNĚHURKA v provedení souboru KLUBÍČKO a výstava loutek
- * - KARNEVAL II. pro děti
- ** - Soboty a neděle - fotbalová utkání Fatra CUP
- 4.-6. - Pololetní prázdniny na lyžích Beskydy, A-TOM - veřejná akce
- 5. - Ples školy a SRPŠ, sokolovna - stará ZŠ
- 8. - Klub důchodců DPS - Sadová
- 11. - Valentýnské odpoledne - DDM
- 13.-19. - Jarní prázdniny na lyžích v Orlických horách - A-TOM veřejná akce
- 26. - Zimní přejezd Chříby - KČT, veřejná akce
- 26. - Ples sokolovna - nová ZŠ

Vysvětlivky: J - akce trvá celý měsíc, * - datum zatím není znám, akce bude plakátována, ** - pravidelně se opakuje, je plakátována

KINO Napajedla

LEDEN

- Středa, čtvrtek 26 a 27. **Úžasňákovi**
- Neděle 30. **21 gramů**

ÚNOR

- Středa, čtvrtek 2. a 3. **Cellular**
- Neděle 6. **Fahrenheit 9/11**
- Středa, čtvrtek 9 a 10. v 16.00 hod. **Polární expres**
- Neděle 13. v 16.00 hod. **Shrek 2**
- Stř., čtvrtek 16 a 17. **Dennyho partáci 2**
- Neděle 20. **Slavíci v kleci**
- Středa, čtvrtek 23 a 24. **Deník princezny 2: Královské povinnosti**

DIVADLO

Městské divadlo Zlín, velký sál

Program na leden

- 25. úterý **Žabka carevna**
- 26. středa Vyhlášení nejúspěšnějších sportovců města Zlína za rok 2004

- 27. čtvrtek **Ze starých pověstí českých aneb Dívčí válka**
- 28. pátek **Šumař na střeše**
- 29. sobota **Hrdina Západu**
- 31. neděle **Šumař na střeše**

Únor - Velký sál

- 1. úterý **Sestup Orfeův**
- 4. pátek **Něco za něco**
- 5. sobota **Budulíněk**
- 7. pondělí **Budulíněk**
- 8. úterý **Kouzelná lampa Aladinova**
- 9. středa **Naši furianti**
- 10. čtvrtek **Budulíněk**
- 12. sobota **XV. ples v divadle**
- 15. úterý **Všichni moji synové**
- 17. čtvrtek **Sestup Orfeův**
- 18. pátek **Něco za něco**
- 19. sobota **Něco za něco**
- 22. úterý **Budulíněk**

Studio Z

- 2. středa **Fernando Krapp mi napsal dopis**
- 16. středa **Ještě žiju s věšákem, čepicí a plácačkou**
- 21. pondělí **Oidípús**

Divadélko v klubu

- 1. úterý **Elektrická puma**

- 3. čtvrtek **Letní den**
- 17. čtvrtek **Elektrická puma**

Slovácké divadlo Uherské Hradiště Leden 2005

- 28. pátek **Šakalí léta**
- 29. sobota **XIX. DIVADELNÍ PLES**
- 31. pondělí **Pohádka do dlaně**

Únor 2005

- 1. úterý **To pravě**
- 2. středa **Liška Bystrouška**
- 3. čtvrtek **Kytice**
- 4. pátek **Zase jsem se umýval zbytečně**
- 5. sobota **Svačinka generálů**
- 6. neděle **Svačinka generálů**
- 7. pondělí **Pohádka do dlaně**
- 8. úterý **Cyrano de Bergerac**
- 8. úterý **Autobus na lince 21**
- 9. středa **Svačinka generálů**
- 11. pátek **Liška Bystrouška**
- 12. sobota **Svačinka generálů**
- 15. úterý **Svačinka generálů**
- 16. středa **Červené střevíčky**
- 16. středa **Autobus na lince 21**
- 17. čtvrtek **Svačinka generálů**
- 18. pátek **Kytice**
- 19. sobota **Svačinka generálů**
- 20. neděle **Svačinka generálů**

Knihovna nejsou jen knihy

Knihovna Napajedla poskytovala v roce 2004 své služby občanům z Napajedel i širokého okolí. Zaregistrováno bylo 1 028 čtenářů, z toho 292 dětí. V průběhu roku jsme v knihovně uvítali 11 988 čtenářů, kteří si vypůjčili 57 761 knih, novin a časopisů.

Od loňského roku mohli návštěvníci vybírat z knihovního fondu bohatšího o 645 nových titulů z beletrie i naučné literatury pro děti i dospělé.

Využita byla i meziknihovní výpůjční služba. Z jiných knihoven v celé České republice jsme pro naše čtenáře objednali 43 knih, které potěšily 37 zájemců.

Velký zájem byl o dvě internetová pracoviště, kterých využilo 751 návštěvníků knihovny. Všechny zájemce o práci na internetu bychom chtěli upozornit, že připojení bude od roku 2005 rychlejší a cena zůstává stejná - 15,- Kč za každou započatou půlhodinu.

Pro děti obou základních škol a mateřské školy bylo uspořádáno 37 besed na různá témata. Největší ohlas zaznamenala dramatizace pohádky O perníkové chaloupce. V říjnu v rámci Týdne knihoven navštívily knihovnu děti z MŠ. Povíдали jsme si o knihovně, knížkách, o tom kolik dá práce než taková kniha vznikne, a jak by s ní měl každý čtenář zacházet. No a od knížek je to už jen malý krůček k pohádkám, které děti milují. Společně jsme si zahráli pohádku O perníkové chaloupce.

V knihovně na děti čekala opravdová chaloupka a v ní schovaná ježibaba, o které děti nevěděly. Když Jeníček začal loupat perníček, z chaloupky se ozvalo: „Kdo mi to tu loupe můj perníček?“ ... a dostavil se šok. Děti zůstaly paf a celé zkoprněle čekaly, co se bude dít dál. Každé reagovalo jinak. Z chaloupky vylezla hodná a hrozně zapomětlivá ježibaba, které děti prozradily, jak má pohádka dále pokračovat. Na závěr dostaly všechny

děti od ježibaby medové perníčky, k tomuto účelu speciálně napečené. Také od ní dostaly za úkol namalovat obrázek, na kterém by byl Jeníček, Mařenka, perníková chaloupka nebo ježibaba. Obrázky jsou vystaveny v chodbě před knihovnou. Přijďte se podívat.

Pro členy klubu důchodců jsme připravili přednášku Z činnosti Knihovny Napajedla a novinky v české i světové literatuře.

Neváhejte a staňte se i Vy čtenářem naší knihovny.

Roční čtenářský poplatek činí 50,- Kč, pro důchodce a studenty 30,- Kč a pro děti 20,- Kč.

Martina Hrančíková a Svatava Ondrášová, Knihovna Napajedla

Půjčovní doba 2005

	pro dospělé		pro děti
Po	-	13.00 – 17.30	-
Út	9.00 – 11.30	-	13.00 – 16.00
St	-	-	-
Čt	9.00 – 11.30	13.00 – 17.30	13.00 – 16.00
Pá	-	13.00 – 17.30	-



Napajedelští hasiči na Silvestra slavili i hasili

Již šestým rokem drželi členové Jednotky sboru dobrovolných hasičů města Napajedla (JSDHM) po celou silvestrovskou noc pohotovost. Tentokrát v početním stavu 1+3 a s cisternovou automobilovou stříkačkou CAS 8 - A 31.

Pohotovost hasičům začala ve 20.00 hod., kdy ohlásili zahájení pohotovosti na operační středisko Hasičského záchranného sboru Zlínského kraje (HZSZK). Poté již vyrazili k první kontrolní projížďce městem, při které si zhruba zmapovali napajedelské pohostinské provozovny, které měly večer a v noci otevřeno, a u kterých se dala předpokládat zvýšená koncentrace odpálené zábavné pyrotechniky. Při dalších projížďkách pak prováděli celkovou kontrolu města.

O půlnoci, při obhlídce náměstí naproti radnice, členové JSDHM již tradičně ozvučili provizorní náměstí a popřáli všem přítomným občanům mnoho štěstí v novém roce 2005. Nechyběl ani slavnostní novoroční přípitok sektem, samozřejmě nealkoholickým.

Po utichnutí rachejtli a dělobuchů na náměstí hasiči pokračovali v kontrolních projížďkách městem. Při projížďení ulicí Komenského v 1.50 hod. zpozorovali dým, valící se z odpadkového kontejneru před činžovním domem č. p. 1157. Oheň pravděpodobně založili nepozorní kolemjdoucí nějakou zábavnou pyrotechnikou. Okamžitým zásahem proudem vody z cisterny byl kontejner uhašen. Za několik minut již hasiči pokračovali dál v kontrolní projížďce. V 5.00 hod., po poslední kontrole města, kdy již šla většina občanů spát a hluk z ulic se vytratil, nahlášením na operační středisko HZSZK členové JSDHM pohotovost ukončili.

JSDHM Napajedla



Kontejner v Komenského ulici, místo zásahu hasičů o silvestrovské noci.



Členové JSDHM při krátké zastávce na kávu u benzinové čerpací stanice.

Mladí hasiči ani přes zimu nezahálejí

V neděli 9. ledna 2005 se napajedelští mladí hasiči zúčastnili soutěže „O pohár starosty obce Šarovy“ v motání hadic. Tato soutěž, která probíhala v místním kulturním sále a byla zároveň přípravou na disciplíny jarního kola hry PLAMEN.

A jak soutěž probíhala? Soutěžila čtyřčlenná družstva, kde časy jednotlivých závodníků v družstvu se sčítaly. Vždy dva závodníci současně (každý v jedné dráze) po odstartování přiběhli k rozhozené hadici „C“ 10 m, přeložili ji napůl, smotali ji a proběhli s ní cílem. Každý

soutěžící měl dva pokusy, sčítaly se vždy lepší časy jednotlivých závodníků v družstvu.

Družstvo napajedelských mladých hasičů obsadilo v kategorii starší žáci 5. místo z celkového počtu deseti zúčastněných družstev. Vzhledem ke krátkému náviku na soutěž a první účasti v této soutěži, lze tento výsledek považovat za slušný.

Mladí hasiči prožili krásné nedělní odpoledne vyplněné zajímavou činností a získali při něm další cenné zkušenosti.

(SDH Napajedla)



Družstvo napajedelských mladých hasičů před výsledkovou listinou



**Uzávěrka příštího vydání novin
je 9. února 2005**



NAPAJEDELSKÉ NOVINY: Vydává Město Napajedla. Vychází jednou za měsíc v nákladu 800 ks ● Uvedené příspěvky nemusí nutně vyjadřovat stanoviska vydavatele ● Řídí redakční rada ve složení: Josef Souček tel. 737 230 563, B. Velecká tel. 606 575 674, J. Tupý a S. Hradil ● Grafická úprava a sazba Stanislav Hradil tel. 602 249 672 ● Tisk HART press spol. s r.o. Otrokovice tel. 577 926 207 ● MK ČR E12958.