

NAPAJEDELSKÉ



VYDÁVÁ MĚSTO NAPAJEDLA
ROČNÍK VIII.

DUBEN 4/2003

noviny

Rozhovor s ing. Milošem Melčákem, CSc. (ČSSD), poslancem Parlamentu ČR za Zlínský kraj



● **Pane poslanče, jste jedním ze zvolených zástupců v Parlamentu za bývalý zlínský okres a proto důvěrně znáte jeho problematiku. Kdy jste ale byl naposledy v Napajedlích?**

Dřív jsem tam často jezdil koupat se na Pahrbek, podívat se na koně do hřebčína, chodil jsem na procházky podél Moravy. Dnes při svém pracovním vytížení navštěvuji město většinou služebně a na oblíbená místa z mládí jezdím občas s vnoučaty.

● **Znáte tedy jeho největší problémy?**

Jsou v mnohém totožné s problémy celého Zlínského kraje. Stali jsme se příhraniční oblastí se všemi neduhy a nedostatky, je k nám poměrně složitá cesta, zájem investorů se získává těžko. Proto se hlavně zaměřujeme na výstavbu tzv. komunikačního

kříže, což je dálnice D 1 (úsek Vyškov - Lipník n. B.) a rychlostní komunikace R 49 (Hulín - Fryšták) a R 55 (Přerov - Napajedla - Břeclav). Po vybudování obchvatu kolem Otrokovic s pokračováním přes Napajedla se veškerá doprava - navíc s využitím budovaného vlakového koridoru - zrychlí a tím i zjednoduší dosažitelnost regionu a jednotlivých měst. Pokud myslíme na další investice, nesmíme zapomínat na průběžné do budování protipovodňových opatření, abychom minimalizovali další možné škody, způsobené záplavami.

● **Ale právě s rychlostní komunikací přes Napajedla byly problémy...**

Ano, vládou ČR byla schválena "II. změna územního plánu zlínské aglomerace", ale došlo k určitému zdržení. Nyní je ale předložena "III. změna územního plánu zlínské aglomerace", kterou schválil Krajský úřad před pár dny, na konci března 2003. Věřím, že tato verze uspokojí všechny občany Napajedel, kterým záleželo na vyřešení obchvatu a průjezdu přes jejich město.

(dokončení na straně 5)

Vážení občané,

milí čtenáři Napajedelských novin.

Nebývá častým zvykem, abychom se na Vás obraceli jako vydavatelé Napajedelských novin. Vzhledem k tomu, že po letech vydavatelské činnosti stojíme před změnou v této činnosti, považujeme to za nezbytné.

S Napajedelskými novinami jste byli zvyklí se setkávat jedenkrát měsíčně a obsahově splňovaly jakousi formu kroniky života ve městě. Úloha aktuálního zpravodajství připadala v systému mediální komunikace kabelové televizi. Každý mediální prostředek má své metody působení a psaná forma slova ve světě elektronické komunikace neztrácí pranic ze svého významu.

(čtěte na straně 6)

Premiér v Napajedlích

V pátek 25. dubna navštíví Napajedla premiér vlády ČR Vladimír Špidla. V programu jeho návštěvy je beseda s občany v Kině Napajedla od 17 h a Ples krále Jiřího od 19 h.

DNES SI PŘEČTETE

- Rozhovor s ing. Milošem Melčákem
- Jednání Rady a Zastupitelstva města
- Analýza stavu města
- Lípa před radnicí je minulostí
- Zahájení plavební sezóny 2003
- Pozvánky na kulturu a sport.



Uplynulý týden patřil 46. divadelnímu festivalu ochotnických souborů. Foto Jiřího Bučka ze zahajovacího večera v Klubu kultury Napajedla.



Z jednání Zastupitelstva a Rady města

Rada města 24. února a 10. a 24. března 2003

Jmenování do funkcí

- Rada města jmenovala Josefa Součka vedoucím organizační složky Městské informační centrum Napajedla.
- V působnosti valné hromady Technické správy města, s.r.o., na návrh zastupitelstva města jmenovala do funkce 2. jednatele Vítězslava Dalajku a za členy dozorčí rady zvolila ing. Zdeňku Možnou, Ivana Juřenu a Zdeňka Mikela
- V působnosti valné hromady NTV cable s.r.o. na návrh zastupitelstva města jmenovala do funkce dosavadního 2. jednatele společnosti ing. Vítězslava Vystavěla a členy dozorčí rady zvolila ing. Zdeňka Bučka, Mgr. Zdeňka Nesrstu a Tomáše Plichtu
- V působnosti valné hromady NBTH, s.r.o. na návrh zastupitelstva města jmenovala do funkce 1. jednatele ing. Irenu Brabcovou a členy dozorčí rady zvolila Františka Cívelu, ing. Vítězslava Vystavěla a ing. Pavla Rati-borského

Majetkové záležitosti

Rada města vyhlašuje záměr

- pronájmu části pozemku v areálu bývalého kláštera KN st. p. č. 510 o výměře 708 m² za cenu 1,- Kč/m²/rok Dipl. ing. Lubomíru Kubišovi, bytem Napajedla, Komenského 834, do 31. 5. 2005
- výpůjčky části hospodářské budovy (1 místnost) na hřišti za bývalou učňovskou školou o výměře 3,95 x 7,2 m² (tj. 29,63 m² celkem) Základní škole Komenského 268 Napajedla v zastoupení ředitelky Mgr. Heleny Hegrové, za účelem uložení tělovýchovného nářadí, na dobu neurčitou
- prodeje části pozemku PK p. č. 6427/2 o předpokládané výměře cca 800 m² (přesná výměra bude určena GP) a pozemku KN p. č. 1598/9 o výměře 182 m² za cenu 60,- Kč/m² a pozemku KN p. č. 1106/52 o výměře 499 m² za cenu 120,- Kč/m² Václavu Rapantovi, bytem Napajedla, Palackého 1511 a Magdě Salíkové, bytem Hvozdná 250, Zlín 11
- opětovného pronájmu nájemní plochy částí pozemku PK p. č. 402/3 z původních 15 m², na 25 m² za účelem zřízení letní předzahrádky za cenu 50,- Kč/m²/rok Pavlovi Úředníčkovi, bytem Zlín, Na Honech III/4921 na dobu určitou do roku 2005, každoročně v době letních měsíců počínaje dnem 1. 4. a konče dnem 30. 9., vyjma roku 2003, kdy nájem bude začínat 8. 4. 2003
- prodeje částí pozemku KN p. č. 6477/6 o výměře cca 42 m² za cenu 120,- Kč/m² v k. ú. Napajedla Richardu Kotasovi, bytem Napajedla, Komenského 314
- pronájmu části pozemku PK p. č. 130/1 o výměře 43,35 m² a prodejní buňky na něm umístěné Gabriele Řezníčkové, bytem Napajedla, Jiráskova 1181 na dobu neurčitou od 1. 5. 2003, za cenu 10 000,-

Kč/rok za účelem provozování obchodní činnosti

- pronájmu části pozemků KN p. č. 6482/2, p. č. 98/2, st. p. č. 98/1 o výměře cca 3 600 m² v ul. Na Kapli, Františce Motyčkové, bytem Bruntál, ul. Dělnická 19, na dobu určitou do konce roku 2003 za účelem provozování prodejních trhů čtyřikrát ročně, včetně pořádání velikonočního a vánočního trhu za částku 15 000,- Kč za každý pořádaný den trhu
- pronájem nebytových prostor v bývalém klášteře č. p. 305 o celkové výměře 668,12 m² za cenu 133 600,- Kč/rok na dobu neurčitou od 1. 9. 2003 Základní umělecké škole Rudolfa Firkušného, Napajedla

Rada města schválila

- uzavření výpůjčky části prostor v č. p. 305 v přízemí budovy bývalého kláštera o výměře 179,39 m² Charitě sv. Anežky Otrokovic za účelem provozování charitativní činnosti na dobu neurčitou s výpovědní lhůtou půl roku
- uzavření nájemní smlouvy na pronájem části pozemku v areálu bývalého kláštera, a to části pozemku KN st. p. č. 510 o výměře 25 m², za cenu 50,- Kč/m²/rok Zdeňku Žaludkovi, bytem Napajedla, Zábrani 183, k podnikatelským účelům od 1. 5. 2003 na dobu neurčitou s výpovědní lhůtou tři měsíce
- směnu pozemku p. č. 2480/22 o výměře 20 m² za pozemek st. pl. č. 1481 o výměře 20 m² vše v k. ú. Napajedla pro ing. Vítězslava Vystavěla z důvodu nemožnosti umístit stavbu řadové garáže na pozemku

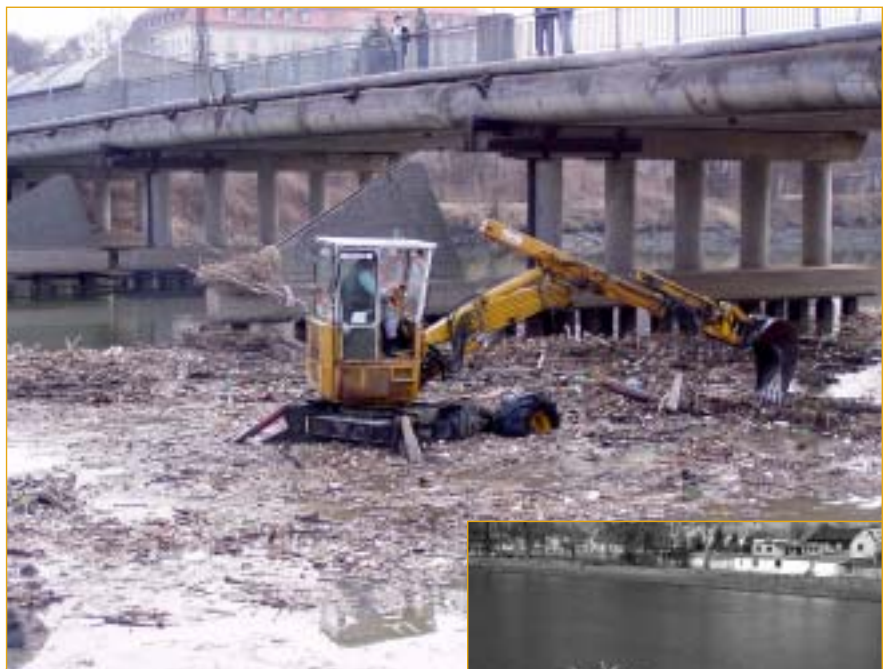
p. č. 2480/22, jehož okrajem prochází optický kabel

- pronájem části pozemku KN st. p. č. 98/1 o výměře 33 m² pod prodejní buňkou v ulici Na Kapli za cenu 50,- Kč/m²/rok Bc. Vojtěchu Žákoví, bytem Napajedla, Zámoraví 911 od 1. 4. 2003 na dobu neurčitou s výpovědní lhůtou tři měsíce
- ukončení nájemní smlouvy na pronájem části pozemku PK p. č. 130/1 o výměře 23 m² a prodejní buňky na něm umístěné s Oldřichem Řehou, bytem Napajedla, Pod Kalvárií 324, od 1. 5. 2003
- uzavření nájemní smlouvy na pronájem televizních kabelových rozvodů pro NTV cable s.r.o., zastoupenou Bedřichem Horským za cenu 120.000,- Kč/rok na dobu určitou od 1. 1. 2003 do 31. 12. 2003
- uzavření dodatku k nájemní smlouvě s akciovou společností METALŠROT Tlu-mačov na pronájem části pozemku KN p. č. 6449/2 o výměře cca 600 m² za cenu 50,- Kč/m²/rok na dobu neurčitou od 1. 7. 2003, s výpovědní lhůtou 6 měsíců

Hospodaření s finančními prostředky

Rada města schválila

- uvolnění finančních prostředků ve výši do 40.000,- Kč z rozpočtu města § 2321 pol. 5171 na provedení nové kanalizace v ulici Zábrani
- rozpočtové opatření č. 1/2003: navýšení příjmů o částku 132 000,- Kč (Neinvestiční přijaté dotace ze státního rozpočtu) a současně navýšení výdajů o částku 100 000,- Kč (Dávky sociální péče pro sociálně vy-loučené a Sociální dávky) a 32 000,- Kč (Činnost místní správy- Nespecifikované rezervy)



S „ostrovem“ u mostu si Povodí Moravy se svou mechanizací poradilo velmi rychle. Rozptýlilo jej po vodě a zbavilo řeku naplavenin.

Foto A. Jirků, B. Velecká



- rozpočtové opatření č. 3/2003: převod finančních prostředků ve výši 15 000,- Kč (Činnost místní správy – Nеспецификované rezervy) na Služby a cestovní ruch – Drobný hmotný dlouhodobý majetek - na nákupu antény za účelem zřízení internetu pro potřeby kina a Městského informačního centra v budově kina

- na základě doporučení kulturní komise, komise životního prostředí a veřejného pořádku, sociální komise, komise pro školství a sportovní komise přidělení účelově vázaných finančních příspěvků z rozpočtu na rok 2003

- Slováckému souboru Radovan v Napajedlích 40 000,- Kč na obnovení krojů

- Junáku, svazu skautů, Napajedla 20 000,- Kč k prezentaci 80letého výročí založení skautingu v Napajedlích

- A-TOM, AZIMUT, Napajedla 15 000,- Kč na dopravu na akce pořádané organizací

- Českému svazu včelařů, Napajedla 7 000,- Kč na ošetření včelstev

- Mysliveckému sdružení, Napajedla 15 000,- Kč na příkrmování zvěře a výsadbu stromků

- Klubu vojáků v záloze Napajedla 25 000,- Kč na zprovoznění střelnice

- na pořádání turnaje v nohejbalu 5 000,- Kč

- Nemocnici Milosrdných bratří, Vizovice 15 000,- Kč na běžný provoz zdravotnického zařízení

- Speciální mateřské škole Klubíčko v Otrokovicích 6 000,- Kč na nákup speciálních pomůcek a didaktických lepirel

- Charitě sv. Anežky, Otrokovice 25 000,- Kč na podporu činnosti

- Sdružení zdravotně postižených Napajedla 20 000,- Kč na masáže, rekondiční pobyty, kulturní vyžití členů

- poskytnutí daru Cimbálové muzice RA-DOVAN k zajištění účinkování na benefičním koncertu v ústavu sociální péče Dům V Aleji v Karviné a ve výši 3 300,- Kč

Rada města neschválila

- žádost o finanční příspěvek Titan sport club Zlín

- přiznání příspěvku Sdružení ochrany nenarozeného života, poradna pro ženy ve Zlíně

- přiznání finančního příspěvku Asociaci rodičů a přátel zdravotně postižených dětí klubu RADOST v Prostějově

Životní prostředí a veřejný pořádek

Rada města

- schválila pokácení stromů rostoucích mimo les na území města Napajedla podle návrhu komise ŽPVP na základě odborných posudků

- projednala zprávu o porušování obecně závazné vyhlášky č. 3/2002 o veřejném pořádku v provozovně „Vagón“

- schválila udělení výjimky z OZV č. 3/2002 o veřejném pořádku (veřejné kulturní podniky), pro podnikatele Tomáše Chmelaře, rekreační středisko Pahrbek s. r. o., Napajedla, od 28. 3. 2003 do 31. 12.

2003, v sobotu v době od 20.00 hodin do 02.30 hodin

- schválila udělení výjimky z OZV č. 3/2002 o veřejném pořádku (veřejné kulturní podniky), pro podnikatele Jaroslava Vrubela, bar „U nás“, ul. Lány, Napajedla

- v pátek od 28. 3. 2003 do 30. 6. 2003, v době od 20.00 hodin do 01.00 hodin

- v sobotu od 29. 3. 2003 do 31. 12. 2003, v době od 20.00 hodin do 01.00 hodin

Veřejné zakázky

Rada města

- jmenovala komisi pro otevírání obálek oslovených uchazečů veřejné zakázky „Sportovní areál u ZŠ Napajedla – stavební úpravy fotbalového hřiště a atletických sektorů“ v tomto složení: ing. arch. Michal Hladil, ing. Milan Černík, Bc. Alena Zekičová a náhradník – ing. Pavel Fojtů

- jmenovala komisi pro posouzení a vyhodnocení nabídek oslovených uchazečů veřejné zakázky „Sportovní areál u ZŠ Napajedla – stavební úpravy fotbalového hřiště a atletických sektorů“ v tomto složení: ing. Irena Brabcová, ing. Pavel Ratiborský, ing. Milan Černík, ing. Vítězslav Vystavěl, Bc. Alena Zekičová. 1. náhradník ing. Pavel Fojtů, 2. náhradník ing. Stanislav Fojtů

- schválila seznam dodavatelů stavby „Sportovní areál u ZŠ Napajedla – stavební úpravy fotbalového hřiště a atletických sektorů“, kteří budou výzvou osloveni:

- Pozemní stavitelství Zlín a.s.

- IMOS s.r.o., Zlín

- VW Wachal a.s., Kroměříž

- PSG – Internacional a.s., Zlín

- RAPOS spol. s r.o., Holešov

- TUFÍR spol. s r.o., Uherské Hradiště

- Zelený pažit s.r.o., Sviadnov

- DIPS Zlín, spol. s r.o., Zlín

- jmenovala komisi pro otevírání obálek a posouzení nabídek veřejné zakázky „oprava schodiště u kostela“ ve složení: ing. I. Brabcová, ing. arch. M. Hladil, ing. A. Jirků, ing. P. Fojtů, L. Vavruša, náhradník – Bc. A. Zekičová

- schválila seznam dodavatelů stavby „oprava schodiště u kostela“, kteří budou osloveni:

- Roman Oharek, Napajedla

- DIPS Zlín spol. s r.o., Zlín - Prštne

- AZ Stav spol. s r.o., Zlín

- jmenovala komisi pro provedení výběrového řízení akce „Přemístění ZUŠ do č. p. 305 ul. Komenského“ ve složení: ing. I. Brabcová, Mgr. E. Sláma, Bc. A. Zekičová, ing. M. Polášek, ing. P. Fojtů, náhradník L. Vavruša

- schválila provedení výběrového řízení podle § 49 b zákona č. 199/1994 Sb. – obeslaním jednoho zájemce – Pozimos a.s., Zlín

Městské byty

Rada města schválila

- návrhy seznamů žadatelů v kategoriích A1, A2, A3, B, C a D, platné od 1. 4. 2003. Nezařazeni jsou paní Miklová a pan Strmiska z důvodu neuhrazení poplatku na vyřízení žádosti, paní Kadlecová, která je spolu-

majitelkou bytu a pan Zbořil, který je majitelem rodinného domku

Z jednání komisí

Rada města se seznámila se zápisy z jednání komisí kulturní, sociální, školské, sportovní, stavební, životního prostředí a veřejného pořádku, sboru pro občanské záležitosti a finančního výboru s tím, že

- schválila přidělení uvolněných bytů v DPS Pod Kalvárií manželům Trávníčkovým a Peteru Hančíkovi a v DPS Sadová Boženě Bařinové

- na příští jednání rady bude předložen návrh na zpracování nezávislého posouzení nákladů na provoz tělocvičen v obou základních školách

- se ztotožňuje s rozhodnutím o umístění kontejneru v rohu ZŠ Komenského 268 do doby ukončení opravy vjezdu do dvora školy

Organizační záležitosti

Rada města schválila

- Zásady a rozpočet sociálního fondu

- odpis pohledávek v celkové výši 9.617,- Kč

- pověření MVDr. A. Černockého v jednání s právní kanceláří ve věci Vodovodů a kanalizací Zlín, a.s. a čistírny odpadních vod v Napajedlích

- uzavření smlouvy o dodávce a přefakturaci vodného a stočného pro buňky v proluce u kotelny „A“ mezi Jindřichem a Karlem Grošovými a městem Napajedla

- provedení ocenění technologického vybavení kotelny „klášter“ Komenského 304 znalcem Doc. ing. Pavlem Legátem, CSc.

- uzavření konkrétních smluv na pojištění majetku města pro případ krádeže s Českou pojišťovnou a.s.

- příkazní smlouvu na audit pojištění majetku města Napajedla

- složení likvidační komise dle návrhu

- přijetí Zásad pronajímání nebytových prostor ve vlastnictví města Napajedla

Ostatní

Rada města

- vzala na vědomí prohlášení firmy Marius Pedersen a.s. – provozovna Otrokovice – skládka Kvitkovice, že podmínky uvedené ve smlouvě č. 41326/02 uzavřené dne 12. 6. 2002 se pro rok 2003 nemění

- se seznámila se zprávou o činnosti Městské policie za měsíc únor 2003

- nesouhlasila se žádostí E. Konečné o prominutí či zmírnění poplatku za druhého psa

- neschválila spoluúčast města na úhradě opravy kamenné zdi u domu č. p. 984 v ulici Pod Kalvárií

- projednala umístění tržnice v prostorách kotelny „A“ namísto tržního místa v prostoru u radnice

- neschválila vyhlášení záměru prodeje pozemku KN p. č. 1464/2 o výměře 589 m², v k. ú. Napajedla

- neschválila provedení demolice hospodářského objektu u domku č. p. 77 na nákladě města Napajedla

Analýza stavu města Napajedla

Rada města Napajedla provedla analýzu stavu, za který převzala odpovědnost po svém zvolení 11. listopadu 2002. Svým usnesením ze dne 7. dubna 2003 ji vzala na vědomí.

Jsmo si vědomi skutečnosti a legitimního práva, že opozice tvořená zastupiteli zvolenými na kandidátkách ODS a KDU-ČSL bude důsledně kontrolovat všechny kroky, které učiní starosta a místostarostka města společně s novou Radou města. Je proto na místě provést pečlivou analýzu stavu, který po minulých představitelích města přebíráme a jehož dopady se promítnou do naší další práce. Při skládání účtů budeme svými oponenty a zejména občany města hodnoceni za své případné neúspěchy. Je třeba pojmenovat výchozí stav, protože nelze skládat účty za nedostatky a chyby, u jejichž vzniku jsme nestáli. Nelze nevidět, že na urovnání a dořešení neúspěšných kauz minulosti bude třeba nemalých finančních prostředků, množství času a invence. Výčet všech kauz není možný, ale pro rámcovou představu uvádíme tyto:

Hospodářská škola

Původní záměr na využití budovy Hospodářské školy schválený minulým zastupitelstvem nebyl dodržen. Informace o údajné žádosti na čerpání dotace ze speciálního předvstupního programu pro zemědělství a rozvoj venkova – SAPARD - nebyla pravdivá. Město se účastnilo pouze programu TEST, jehož cílem bylo připravit budoucí žadatele na správné vypracování projektů k čerpání finančních prostředků z tohoto programu. Město si nikdy žádost o poskytnutí dotace nepodalo, a ani podat nemohlo, protože obdrželo výrok auditora s výhradou (účetnictví města bylo vedeno v rozporu se zákony České republiky). Žádost si bez udání důvodu nepodalo ani v roce 2002, kdy výrok auditora za rok 2001 byl již bez výhrad.

Podílové fondy

Město Napajedla se v roce 2000 rozhodlo zhodnotit své volné finanční prostředky z prodeje akcií (práv) JME, JMP a České spořitelny v celkové výši cca 28 mil. Kč. Investovalo je do nákupu podílových listů otevřených podílových fondů. Charakter této investice odpovídal záměru jejich dlouhodobého držení (10-12 let), a to u přibližně poloviny (smíšené fondy za 14 mil. Kč) portfolia. V roce 2002 však minulý zastupitelstvo rozhodlo o prodeji právě těch podílových listů otevřených podílových fondů, které mají charakter dlouhodobé investice (smíšené a akciové fondy). Prodej se uskutečnil již po 2 letech ve chvíli, kdy jejich

ztráta dosahovala přibližně 40% (tj. 5 mil. Kč). S ohledem na kolísavost akciových trhů je v případě investičního horizontu do 3 let nákup akciových titulů nezodpovědný. Naopak při jejich prodeji po uplynutí 10-12 let je předpoklad zisku velmi pravděpodobný, a to i přes současný nepříznivý vývoj na akciových trzích. Města se střednědobým investičním horizontem by měla zásadně ukládat své volné finanční prostředky do konzervativních titulů. Ztráta z této operace ve výši cca 5 mil. Kč je v současné době pro naše město velmi citelná.

Školství

S problematikou školství bylo v minulém volebním období zacházeno způsobem, který neodpovídal významu této oblasti v životě našeho města. Škody způsobené tímto postupem nejsou ani tak v oblasti finanční, jako zejména v pohledu veřejnosti na činnost a fungování školských institucí. Profesionální přístup pedagogických sborů je však zárukou pozitivní změny v této oblasti.

Městská policie

Efektivita a účinnost práce této instituce dlouhodobě neodpovídá společenské objednávce po kvalitě její služby. Na odpovídající úrovni nejsou plněny úkoly vyplývající ze zákona o Obecní policii (zejména dohled na dodržování obecně závazných právních předpisů o ochraně veřejného pořádku a jejich vynucování, jako např. volný pohyb psů, lepení plakátů mimo plakátovací plochy, dodržování konce provozní doby restauračních zařízení, zakládání černých skládek, parkování automobilů v místech se zákazem stání a poškozování obecního majetku) a požadované úkony při zjišťování konkrétních nedostatků (např. nefunkčnost osvětlení v části města, úmyslné poškození majetku města a občanů, apod.). Dlouhodobá tolerance tohoto stavu přivedla tuto instituci do situace, kdy je třeba se vážně zamyslet nad její další činností a smyslem pro naše město.

Bytový dům v ulici Na Kapli

Záměr výstavby bytového domu Na Kapli nebyl podrobně rozpracován a navíc nebyl dostatečně prezentován napajedelské veřejnosti. Zadání zcela ignorovalo zájem uchazečů především u velikostí navrhovaných bytů. Nebylo využito zpracované studie ing. arch. Jílkem, jejíž pořízení se vzhledem k zadání soutěže ukázalo jako zbytečné. Samotná soutěž byla vyhlášena v rozporu se zákonem č. 199/1994 Sb., o zadávání veřejných zakázek ve znění pozdějších předpisů. Chyby v zadání a vyhlášení soutěže byly tak zásadní, že rada města byla nucena soutěž usnesením č. 11/1/2003 zrušit.

Akcie a.s. Vodovody a kanalizace Zlín

Město jako akcionář a.s. Vodovody a kanalizace Zlín přistoupilo k ochraně svých akcionářských práv bez většího zájmu. I když se jedná svým rozsahem o majetek v řádu několika set milionů Kč (čistírna odpadních vod a kanalizační síť) zainteresovalo zastupitelstvo do celé kauzy pouze tehdejšího místostarostu p. Cívelu. Informovanost zbývajících členů zastupitelstva byla minimální. Rozhodnutí o odprodeji akcií nerespektovalo dohodu učiněnou se zbývajícím akcionáři. Dnes není kvalifikované rozhodnutí o vyřešení situace.

Pověřené obce - malé okresy

Město nevyužilo možnosti získat statut pověřené obce a zbavilo se tak posílení svého vlivu v regionu. Zastupitelstvo nezabránilo snižování prestiže města, které začalo odchodem středního školství, pokračovalo nedokončeným projektem EDUCY v prostorách bývalého zámku, zrušením pobočky Komerční banky. Tehdejší zastupitelstvo nevytvořilo proklamované podmínky pro rozvoj malého a středního podnikání přestože k tomu byly vhodné podmínky.

Areál SLAVIA Napajedla

Po vyhlášení konkurzu na a.s. Slávia Napajedla nepřipravilo město podmínky pro rozvoj území na kterém se bývalý závod Slávia ČKD nacházel. Neodkoupilo páteřní komunikaci vedenou napříč závodem, kterou nabízel správce konkurzní podstaty za výhodných podmínek. Součástí nabídky byly i pozemky pod místními komunikacemi města. Tím je v podstatě znemožněna realizace usnesení zastupitelstva města napojit podle schváleného územního plánu bývalý areál na komunikaci z jižní strany. Rozvoj areálu nyní probíhá zcela bez vlivu a účasti města.

Činnost městského úřadu

Vedení úřadu a řízení jednotlivých odborů nebylo dlouhodobě dostatečně koordinováno. Obdobně vážla spolupráce mezi městem a jimi založenými společnostmi a organizacemi. Nedostatečnou konkretizací jednotlivých úkolů a činností byly v konečném důsledku zbytečně vynakládány prostředky z rozpočtu města. Žádost o dotaci na rekonstrukci ZŠ a sportoviště ze státního rozpočtu byla po formální stránce podána zcela chybně a proto nelze již vynaložené finanční prostředky uplatnit jako povinnou spoluúčast města na financování této akce. I z tohoto důvodu musí město uvažovat o financování podobných akcí z mimorozpočtových prostředků (úvěr), aby splnilo své zákonné povinnosti.

Výčet těchto kauz, které připravily město o miliony korun, neznamená, že se vše v minulých volebních obdobích dělalo špatně. Úspěchy však byly mediálně dostatečně prezentovány.

Rozhovor s ing. Milošem Melčákem, CSc. (ČSSD), poslancem Parlamentu ČR za Zlínský kraj

(dokončení ze strany 1)

● **Jste předsedou Investiční rady ČSSD pro zlínskou oblast, do které spadá i město Napajedla. Členové této rady jsou i současní starostové Otrokovic a Napajedel za ČSSD, dr. Stanislav Mišák a dr. Antonín Černocký. V čem může Investiční rada pomoci při rozvoji tzv. otrokovického mikroregionu?**

- My nemůžeme přímo pomoci finančně, ale umíme poradit, vytvořit informační zázemí o možnostech státních podpor, grantů a podobných dotací. Jsme schopni sdělit, jaké programy jsou k dispozici, jaký projekt do jakého termínu zpracovat, jak správně vyplnit formuláře a komu a kam žádost adresovat. To mnoho politiků a vedoucích představitelů obcí a měst neví a připravuje se o možnost státní podpory. Musím ovšem zdůraznit, že o státní dotace se "soutěží" a nelze ji ovlivnit politicky. Rozhodující je kvalita projektu! I tady platí pravidlo: mnoho povolaných, málo vyvolených.

● **Napajedla potřebují právě státní dotace na několik svých starých "hříchů", například na nezbytnou opravu budovy bývalé "Hospodářské školy". Také na výstavbu nové sportovní haly. Město se chystá rovněž postavit "svůj" bytový dům a chtělo by pomoci občanům při individuální výstavbě domků. Je možné získat dotace i do této infrastruktury?**

To je zrovna kauza, kterou pozorně sleduji. Čerpání v oblasti Státního fondu rozvoje bydlení momentálně brání legislativní překážky, není platné nařízení vlády. Ale v brzké době se tyto nedostatky odstraní a bude opět možnost z tohoto fondu čerpat. Chce to mít připravený dobrý projekt, podat příslušnou žádost a uvolnění peněz je poté otázkou času.

● **Jste také členem Stálé delegace do Parlamentního shromáždění Rady Evropy. Vnímáte proto polohu Zlínského kraje jako něco, co už je načase změnit?**

Samozřejmě a říkám to se vší vážností. Je nezbytně nutné vstoupit do "velké rodiny" zemí Evropské unie, a to současně i se Slovenskem, aby Evropa nekončila za našimi humny! Celková stagnace tohoto konce České republiky by se začala postupně řešit v mnoha oblastech - od turistického ruchu, přes pracovní příležitosti až po podporu a pomoc Evropské unie v preferovaných odvětvích. Já osobně jsem přesvědčen, že by došlo k obnově zaslé slávy tzv. Jantarové stezky, která vedla od Baltu přes Moravu až k Jaderskému moři a vždycky přinášela lidem nové příležitosti jak na poli obchodním, nebo pracovních příležitostech, tak i v oblasti cestovního ruchu. A náš region má co nabídnout!

● **Pane poslance, ještě otázka na závěr: byl byste ochoten zúčastnit se zase-**

dání Městské rady v Napajedlích a informovat ji o tzv. velké politice v návaznosti na řešení malých, lokálních problémů?

Jestli bych byl ochoten? Byl bych tím pozváním poctěn! Není opravdu běžné, že by některého z poslanců pozvala na své zasedání městská rada a já bych to považoval pro sebe za velkou čest. Kdykoliv budu mít možnost - v návaznosti na můj pobyt ve Zlíně - rád přijdu. Mám navíc dlouholeté dobré pracovní kontakty s panem Mgr. Tomášem Zatloukalem, ředitelem prestižního zlínského gymnázia na Lesní čtvrti, který se stal vašim novým radním po loňských komunálních volbách. Proto přeji jemu, napajedelské radě i celému zvolenému zastupitelstvu města co nejvíce pracovních a osobních úspěchů a těším se, že se brzy setkáme.

(stý)

Ing. Miloš Melčák, CSc.

63 let, poslanec ČSSD za okres Zlín - člen Hospodářského výboru, Podvýboru pro malé a střední podnikání a Podvýboru pro vědu a vysoké školy Poslanecké sněmovny Parlamentu ČR; člen Stálé delegace do Parlamentního shromáždění Rady Evropy; člen Dozorčí rady Fondu národního majetku ČR

Poslanecká kancelář: třída T. Bati 1547 (býv. budova Svedrup), 760 01 Zlín; poslanecké návštěvní dny vždy v pondělí od 9 - 17 hodin. Telefon: 577 222 720 (stále přítomen asistent), mobil asistenta: 777 893 220

(Poznámka: vzhledem k plánovaným návštěvám je lépe objednat si svoji účast dopředu telefonicky - také i na jiné dny, podle programu poslance ing. Melčáka)



Lípa před radnicí je minulostí

Po celou řadu let nalézala spousta občanů, čekajících na autobusový spoj, příjemný stín pod vzrostlou lípou uprostřed náměstí u autobusové zastávky před budovou napajedelské radnice.

Lípa byla vysazena v roce 1928 Jednotou československé obce legionářské při příležitosti 10. výročí státní samostatnosti. Byla dominantou severní části náměstí takřka 75 let, jediným zeleným ostrůvkem v tomto prostoru. Proč mluvíme v minulém čase? Lípa na náměstí byla... Od 1. dubna 2003 už není, už nikdy nebude chloubou našeho náměstí.

Na podzim roku 2002 při odborném ošetření lip v prostoru Masarykova náměstí, jsme byli odborníky upozorněni na špatný zdravotní stav památného stromu - lípy srdčité (Tilia cordata). Napadení kmene dřevokaznou houbou bylo patrné již dřív. Přesto bylo v zájmu města strom dominující hlavnímu náměstí zachránit. K řešení byl přizván Ing. Pavel Šimek, Ph.D., znalec z oboru ochrany přírody, odvětví dendrologie a okrasné sadovnictví, z Uherského Brodu.

Citujeme z odborného názoru: "Koruna hodnoceného jedince po provedeném udržovacím řezu je bez známek zásadních statických problémů. Na kmeni se nachází několik větších poranění s vytvořenými dutinami, v místě největšího poškození je výskyt plodnice hlívy ústříčné (Pleurotus Ostreatus). Kořenový náběh kmene vykazuje zásadní poškození o rozměrech cca 70 x 50 cm, dřevo (biložluté) v poslední fázi rozkladu, patrné mléčné podhoubí, bohatý výskyt hlívy ústříčné. Jedinec vykazuje sníženou statickou stabilitu a hrozí akutní nebezpečí zlomu."

Pokácená lípa, na kterou jsme byli všichni zvyklí, bude nahrazena novým zdravým stromem dle návrhu zahradního architekta v souvislosti s plánovanou rekonstrukcí celého prostoru náměstí. A nezbyvá než si přát, ať nově vysazený strom přináší nám všem užitek alespoň tak dobře a tak dlouho jako stará památná lípa.

St. Kozmíková

Odd. život. prostředí MÚ Napajedla



Dvakrát krajské stříbro

ZUŠ R. Firkušného prožívá dosud největší úspěch svého smyčcového souboru. V konkurenci škol, jimž se co do počtu žáků napajedelská nemůže rovnat (Uherské Hradiště, Valašské Meziříčí, Kroměříž, Zlín), získal soubor v krajském kole celostátní soutěže nádherné druhé místo.

Soubor soutěžil v kategorii do 15 let (průměrný věk členů souboru). Zpravidla tvoří soubory děti přibližně stejného věku, náš byl svým věkovým rozpětím zcela unikátní. Nejmladší houslistkou byla osmiletá dívka a nejstarší má 24 let - rok pod povoleným maximem. O to sympatičtější byl elán, se kterým se i ti nejmenší pustili do boje s náročnými party soutěžního repertoáru. Vyrovnali se zkušenějším kamarádům a nezůstali pozadu. Hráli soustředěně, s chutí a radostí. Každý posluchač to musel v jejich hře slyšet. Své kvality předvede soubor při vhodné příležitosti i posluchačům v Napajedlích.

Gratulace a poděkování patří všem dětem a paní učitelce Dagmar Kaňovské, která s dětmi od září loňského roku tento úspěch připravovala.

Stříbrné místo v konkurenci nejlepších krajských hráčů na dechové nástroje získal i klarinetista Zdeněk Nesrsta, žák pana učitele Maňase. Na klavír jej doprovázela Lenka Kvěťáková.



Zdeněk Nesrsta, žák V. Maňase, druhý nejlepší v krajské soutěži hráčů na dechové nástroje.

Vážení občané, milí čtenáři Napajedelských novin

(dokončení ze strany 1)

Všechny strany, kandidující v komunálních volbách 2002, kladly ve svých volebních programech velký důraz na komunikaci s občany. Vnímáme jako svou povinnost uplatnit tento důraz v praxi. Jsme si vědomi, že to je úkol náročný a dlouhodobý.

Prvním krokem k jeho naplnění jsou i změny ve vydávání novin:

- Radou města Napajedla byla jmenována redakční rada.

- Od dubna vycházejí Napajedelské noviny dvakrát měsíčně v rozsahu nejméně 8 a 4 stran, což posiluje jejich aktuálnost.

- Změnou viditelnou na první pohled, je změna barvy. Není samoúčelná ani nemá co do činění s různými výklady barevné symboliky. Pokud ano, pak jediné v tom smyslu, že by barva novin měla být v souladu s celkovým vizuálním řešením městského informačního systému.

Dnešní Napajedelské noviny, které obdržely všechny domácnosti ve městě zdarma, jsou první vydání novin v jejich pozměněné podobě.

V rozpočtu města je na výrobu novin věnována nemalá částka. Změnami ve vydávání novin se chceme společně zasloužit o to, aby byla využita efektivně. Nadále nabízíme stránky k vhodnému využití institucím, organizacím, spolkům na území města a jeho občanům, jako prostředek vzájemné komunikace ve smyslu zlepšení života v našem městě.

Redakční rada NN

Pozvánka na koncert

První letošní absolventský koncert Základní umělecké školy R. Firkušného se uskuteční **30. dubna**, na druhý zveme všechny posluchače **7. května 2003**.

Oba koncerty spolu s výstavou prací absolventů výtvarného oboru se uskuteční v obřadní síni městského úřadu, začátek v 17 hodin.

Srdečně zveme všechny milovníky umění.

Daně a jak na ně

Dotaz: K jakým změnám došlo od letošního roku u drobného hmotného majetku?

Odpověď: Je nutné vycházet z toho, jakou hranici ocenění si účetní jednotka určí pro dlouhodobý hmotný majetek. Samostatné movité věci a soubory movitých věcí pod touto cenovou hranicí se považují za drobný hmotný majetek, o kterém se v podvojném účetnictví účtuje jako o zásobách, tzn. že drobný hmotný majetek bude průúčtován do nákladů při vydání do spotřeby. Obecně - nesmí se zapomenout na respektování principu významnosti a věrného a poctivého zobrazení majetku v účetnictví. Např. Společnost si koupí stroj v hodnotě 60 tis. Kč. Vnitřní směrnici má určeno ocenění dlou-

Městské divadlo Zlín

- středa 23. 4. Oscar Wilde **Jak je důležité mítí Filipa**
- pátek 25. 4. **Koncert velkého dechového orchest. Zlín**
- sobota 26. 4. Moliere **Misanthrop**
- pondělí 28. 4. Petr Liška, Zdeněk Tomeš, Jitka Grigerová **Brouhádky**
- úterý 29. 4. Jan Jílek **Pták Ohnivák a liška Ryška**. Emanuel Schikaneder/W. A. Mozart - **Kouzelná Flétna**
- středa 30. 4. - Moliere **Misanthrop**

Slovácké divadlo

- středa 23. 4. Francis Veber **Bibec k večeri**
- čtvrtek 24. 4. August Strindberg **Slečna Julie**
- čtvrtek 24. 4. Přemysl Rut **Olga a ďábel**
- pátek 25. 4. Frederico Garcia Lorca **Pláňka**
- sobota 26. 4. - derniéra Frederico Garcia Lorca **Pláňka**
- neděle 27. 4. P. Šabach, I. Hlas, P. Jarchovský, J. Hřebejk - **Šakalí léta**
- středa 30. 4. Anton Pavlovič Čechov **Racek**

Kino Napajedla

- Neděle 20. 4., 19.30 hod **GURU**. Romantická komedie USA, SRN, Francie a VB. Od 12 let, vstupné 50,- Kč
- Středa 23. 4., 19.30 hod **Holka na roztrhání**. Romantická komedie USA a SRN. Od 12 let, vstupné 55,- Kč
- Neděle 27. 4., 19.30 hod **Minority report**. Sci-fi thriller USA. Od 12 let, vstupné 50,- Kč
- Středa 30. 4., čtvrtek 1.5., 19.30 hod **Jsem agent**. Akční komedie USA. Od 12 let, vstupné 55,- Kč

hodobého majetku od 70 tis. Kč. Účetně bude pořizovací cena průúčtována do nákladů při vydání do spotřeby, ale podle daňových zákonů musí být stroj odepisován a daňovým nákladem budou daňové odpisy.

Výše uvedené platí přiměřeně i pro jednoduché účetnictví. Účtování bude probíhat jako v r. 2002 a může se lišit hranicí pro ocenění, do kterého bude majetek považován za drobný a účtován přímo do daňových výdajů.

Daňový kalendář:

- **24. dubna** - odvod spotřební daně za únor
- **25. dubna** - daňové příznání ke spotřební dani za březen 2003, daňové příznání k DPH a daň za I. čtvrtletí 2003

Ing. Antonín Dospiva, daňový poradce



Pozvánka

na slavnostní zahájení plavební sezóny 2003 na vodní cestě Bařtův kanál, které se uskuteční 1. máje 2003 na Nábřeží (pod radnicí) v Napajedlích

PROGRAM

10.00 - odemknutí vodní cesty
10.30 - plavby pro veřejnost

srdečně zvou pořadatelé:

Agentura Bařtův kanál, nadační fond, Město Napajedla, Město Otrokovice, Obec Spytihněv, Zlínský kraj

Sponzoři: Půjčovna lodí Strážnice, CA Aquatour Hana Habartová, Lodě a hausbóty Uh. Hradiště, Půjčovna mot. člunů Spytihněv, Technické služby, GZ - Sand s.r.o., Svatopluk Přikryl - SPAJ



Ing. Antonín Dospiva Daňový poradce ev. č. 1598

- Vedení účetnictví od A do Z – zaúčtování předaných dokladů.
- Poradenství v oblasti organizace, sledování nákladů podle středisek (druhů), analýza hospodaření a zastupování na základě plné moci na správě sociálního zabezpečení, zdravotní pojišťovně a pracovním úřadu.
- Daňové poradenství včetně zastupování na Finančním úřadu na základě udělené plné moci.
- Daňové poradenství, kontrola zaúčtování dokladů, zpracování daňového přiznání, zastupování na Finančním úřadu na základě udělené plné moci.
- Zpracování samostatných daňových přiznání. **Tel.: 603 759 133**

14.4.2003

Slavnostně otevřena velkoprodejna MORAVA

Napajedla, Na Kapli 1434



SD Uherský Ostroh

- široký sortiment potravinářského i nepotravinářského zboží
- rozšířená nabídka uzeniny a masa firmy INPOST za bezkonkurenční ceny
- akční superceny
- spousta ochutnávek
- soutěž o dárkové balíčky
- pro děti zdarma omalovánky a soutěž o nejhezčí obrázek s možností výhry jedné z pěti krásných cen



Těší se na Vás Jednota SD Uherský Ostroh.



Nezaváhejte a využijte naší skvělé nabídky



Vysílací schéma

• Zpravodajství z Napajedel

Pátek	16.00	18.00	23.00
Sobota	7.00	9.00	11.00
	16.00	18.00	23.00
Neděle	7.00	9.00	11.00
	16.00	18.00	23.00
Pondělí	7.00	9.00	
Středa	16.00	18.00	23.00
Čtvrtek	7.00	9.00	

• Zpravodajství ze Zlína a Otrokovic

Pondělí	16.00	18.00	23.00
Úterý	7.00	9.00	16.00
	18.00	23.00	
Středa	7.00	9.00	
Čtvrtek	16.00	18.00	23.00
Pátek	7.00	9.00	

Premiérové časy jsou **zvýrazněny tučně.**

• Úřední hodiny kanceláře kabelové televize:

Po, St 7.00-11.30 a 12.30 - 16.30 hodin
Kontakt: NTV cable, s.r.o., Palackého 94, 763 61 Napajedla, IČO 25500236, DIČ 305-25500236, tel., fax 577 942 525, GSM 737 230 561, servis 577 159 015, ntv-cable@ntv-cable.cz, www.ntv-cable.cz

Ceník inzerce

Plošná komerční inzerce v Napajedelských novinách, jednobarevná

A

1 strana 2 500,- Kč



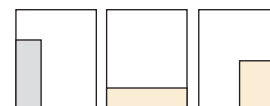
B

1/2 strany 1 250,- Kč



C

1/4 strany 625,- Kč



D

Jiný formát 1 cm² - 6,- Kč

Uvedená cena platí pro první zveřejnění - při opakování 50 % sleva.

Platba inzerátu **předem** ve finančním odboru Městského úřadu

a) **hotově** - E. Kašpárková, pondělí a středa 7.30 - 12.00 a 12.30 - 17.00 h., tel. 577 100 932

b) **převodem na účet** města (dle vystavené faktury)

Proč cvičíme v Sokole?

Každé pondělí a čtvrtek začíná v napajedelské sokolovně cvičení starších žen – zdravotní tělocvik. U jeho vzniku při obnovení činnosti Sokola v roce 1991 stály ženy, které se staly sokolkami v dívčím věku. Dnes jsou reprezentantkami „Věrné gardy“.

V současné době má náš oddíl 34 členky a patří k nejpočetnějším v naší jednotě. Pravidelně se nás ve cvičebních hodinách schází 20, 22. Všechny bez rozdílu věku patříme k nadšeným a aktivním cvičenkám s radostí z pohybu.

Na zdárném průběhu cvičebních hodin se podílejí školené cvičitelky Jarka Karasová, Eva Kolomazníková a Jarka Vykoukalová. A tady přichází na řadu otázka z titulku – proč cvičíme? V první řadě pro zdraví, pro dobrý pocit, dobrou náladu a různorodost cvičení. Používáme různé náčiní: švihadla, kroužky, obruče, gumy, šátky, míče, overbally i židle. Cviky k posilování a protahování provádíme ve stoje, v sedě, v kleče i v leže, na lavičkách a u kladičky. Do cvičení zařazujeme také prvky jógy, které ovládá Eva Kolomazníková. Máme ve svém středu také poradkyni na procvičování páteře a správné dýchání Věru Honovou, která se zabývá studiem III. generace a získané poznatky přenáší do cvičení. Každá z nás má jiné zdravotní omezení, ale vždy musí být cvičení zaměřeno tak, aby neublížilo, ale posilovalo. Cviky musí být dostupné i těm méně zdatným, aby neunavovalo a bylo příjemné.

Je na místě, abychom ocenily chuť a vytrvalost žen, které přicházejí do tělocvičny, i když se z pohodlí domova moc nechce. Překonávají samy sebe neboť vědí, že pohyb je pro jejich zdraví velmi důležitý. Cvičební hodinu obyčejně končíme vtipem, veselou historičkou, občas i písničkou a se společným pozdravem NAZDAR se rozcházíme.

To je naše odpověď na otázku, proč i ve svém věku pravidelně cvičíme. A rády mezi sebou uvítáme všechny ženy, které si chtějí utužit své zdraví v hodinách zdravotního tělocviky.

Kolektiv cvičitelek Sokola



Do nové sezóny s předsedou fotbalového oddílu

FATRA Pavlem Ratiborským



● S jakým cílem vstoupili napajedelsí fotbalisté do nové sezóny?

“Především do ní vstoupili dobře připraveni. U A mužstva k tomu přispělo soustředění v Luhačovicích a kvalitně obsazený zimní turnaj. Přípravné utkání s B týmem Zlína v Otrokovicích i přes porážku jasně ukázalo, že mužstvo dokáže svést vyrovnané utkání i s účastníky vyšších soutěží. Čtvrtá pozice v tabulce po podzimu je pěkný výsledek a na jaře bychom nechtěli klesnout pod páté místo. Vyšší ambice v daných podmínkách nemáme.”

● Došlo v A-mužstvu k personálním změnám?

“Pouze k minimálním. Svě hostování ukončili v Napajedlích David Gwizdowski a Radim Pindrič, v týmu je nahradil Blažek z Tescomy Zlín a Skopal z Břestku. Trenérem mužstva je Petr Zapletal a beze změny jsou posty trenérů všech dalších družstev. To znamená Ludvík Létal u B mužstva, Milan Baxa a Zdeněk Strmiska u dorostenců. Žáky nadále trénují Luboš Vlček a Jan Koželuh a Jiří Saibert trénuje v přípravce. K podstatné změně dochází v béčku, ve kterém projeví touhu o vytvoření vlastního týmu hráči z Komárova a družstvo se vlastně rozdělí na dva celky. Pro béčko to bude znamenat opět začátek v nejnižší soutěži a pro oddíl problém s kapacitou hřiště pro soutěžní utkání.”

● Jak je to s výchovou nových mladých hráčů pro družstva dospělých?

“Nezájem dorostenců o fotbal se začíná projevovat stále markantněji. Po odchodu z žakovských mužstev zájem o fotbal ustupuje jiným aktivitám a zřejmě budeme stát brzy před problémem, zda jsme schopni postavit dvě dorostenecká družstva. Znamenalo by to samozřejmě sestup do nižší soutěže.”

● Oficiální začátek prvního kola jarní části soutěže 2002/2003 byl stanoven na 15. března

a pro nevyhovující stav hrací plochy musel být přeložen. Zanedbatelná komplikace nebo signál větších problémů s hrací plochou?

“Zanedbatelná komplikace signalizovaná většími problémy s počasím. Deštivý podzim se na hrací ploše projevil už v závěru podzimního kola, jedno žakovské utkání budeme dohrávat teprve teď, a zima bohatá na srážky kvalitu hřiště nijak nevylepší. Přesto si nemyslím, že by při “normálním” počasí hrozily nějaké trvalejší problémy. Naopak by letošní rok měl přinést vyřešení dlouholetých potíží s nedostatkem tréninkových ploch. A to jednak vybudováním umělého trávníku u nové školy a také dořešením vlastnických vztahů k pozemkům u Pahrbku, kde by mělo vzniknout tréninkové hřiště.”

Kdy na fotbal

Zveme vás na utkání fotbalového A-mužstva jarní části divize D 2002/2003

Břeclav - Napajedla	20.4.2003	16.30
Napajedla - Slavičín	27.4.2003	16.30
Dolní Němčí - Napajedla	4.5.2003	16.30
Napajedla - Slušovice	11.5.2003	16.30
HFK Třebíč - Napajedla	18.5.2003	16.30
Napajedla - Vyškov	25.5.2003	16.30
Napajedla - Jihlava B	1.6.2003	16.30
Hulín - Napajedla	8.6.2003	16.30
Napajedla - Brumov	15.6.2003	16.30
Lipová - Napajedla	22.6.2003	16.30



**Uzávěrka dubnového vydání
5/2003 Napajedelských novin
je ve středu 23. dubna.**



NAPAJEDELSKÉ NOVINY: Vydává Město Napajedla. Vychází dvakrát za měsíc v nákladu 800 ks ● Uvedené příspěvky nemusí nutně vyjadřovat stanoviska vydavatele ● Řídí redakční rada ve složení: Josef Souček tel. 737 230 563, B. Velecká tel. 606 575 674, J. Tupý a S. Hradil ● Grafická úprava a sazba Stanislav Hradil tel. 602 249 672 ● Tisk HART press spol. s r.o. Otrokovice tel. 577 926 207 ● MK ČR E12958.